

MERCI...

Super Héros du
quotidien



courage les mecs !!

Merci aux
SUPER HÉROS
du quotidien

**RAPPORT
D'ACTIVITÉS**
20



Rapport d'activités 2020 du SICOVAD
Réalisation : service communication
Crédits : imagesdemarc.fr | icon-icons | SICOVAD | DR



RÉCAP' 2020 p4

1. LA STRUCTURE p5

1.1 LE PÉRIMÈTRE p6

1.2 ORGANISATION p7

1.3 RESSOURCES HUMAINES p8

2. DONNÉES TECHNIQUES p9

2.1 CHIFFRES CLÉS p10

2.2 SYNTHÈSE - COLLECTE p11

2.3 SYNTHÈSE - TRAITEMENT p12

3. LES MOYENS ET SITES p13

3.1 CARTE DES ÉQUIPEMENTS p14

3.2 VÉHICULES ET MATÉRIEL p15

4. PRÉVENTION ET COMMUNICATION p16

4.1 COMMUNICATION p17

4.2 PRÉVENTION p18

5. INDICATEURS FINANCIERS p19

5.1 TRAVAUX p20

5.2 & INFORMATIQUE & MARCHÉS p21

5.3 FINANCES p22

5.4 L'ESSENTIEL p23

5.5 COÛT DU SERVICE p24

5.6 ÉVOLUTION COÛT AIDÉ p25

5.7 PRINCIPALES PRESTATIONS p26

PROJETS 2020 p27

2020, UNE CRISE SANITAIRE

Face à la crise du COVID-19, les agents du service public ont été exposés dès les premiers jours à l'incertitude, à l'inconnue et finalement au virus. Pour autant, forts de l'expérience acquise au fil des années sur l'hygiène et les conditions de travail, chacun a su réagir en professionnel de la collecte des déchets. Lors de cette crise, le SICOVAD a toujours maintenu son niveau de service et la qualité qui va avec. Les habitants le doivent principalement aux agents de terrain et ne se sont pas trompés en les encourageant au quotidien par des mots et des dessins.

2020, UN CHANGEMENT POLITIQUE

Le renouvellement des conseils municipaux et communautaires a entraîné celui des délégués auprès du SICOVAD, à hauteur de 85%. Lors du Comité syndical du 15 septembre 2020, les délégués ont désigné leur nouveau président, Philippe CLAUDON, entouré d'un bureau équilibré entre anciens et nouveaux élus. Une équipe qui entend porter un projet politique ambitieux, tout en consolidant les acquis et la qualité du service rendu par la collectivité.

2020, DES RÉSULTATS

Malgré un geste de tri vite oublié pendant la crise par les habitants, le SICOVAD fini l'année avec des performances honorables : des tonnages incinérés qui stagnent, un net recul des déchets accueillis en déchèteries et une progression notable du verre. Si cette année 2020 ne restera pas une référence, le SICOVAD a résisté ! Le compostage, individuel comme collectif, est resté sur une bonne dynamique, tout comme l'ensemble de la politique de réduction des déchets.

première

LA STRUCTURE

partie



Merci aux
SUPER HÉROS
du quotidien

«**BON COURAGE
ET BRAVO
AUX AGENTS
DU SICOVAD**»

[* Communauté d'Agglomération d'Epinal]

[** Communauté de Communes de la Porte des Vosges Méridionales]

[*** Communauté de Communes de Bruyères, Vallons des Vosges]

Territoire :

3 intercommunalités

CAE* 109 523 habitants

CCPVM** 30 309 habitants

CCBVV*** 15 509 habitants

112 communes et 155 341 habitants

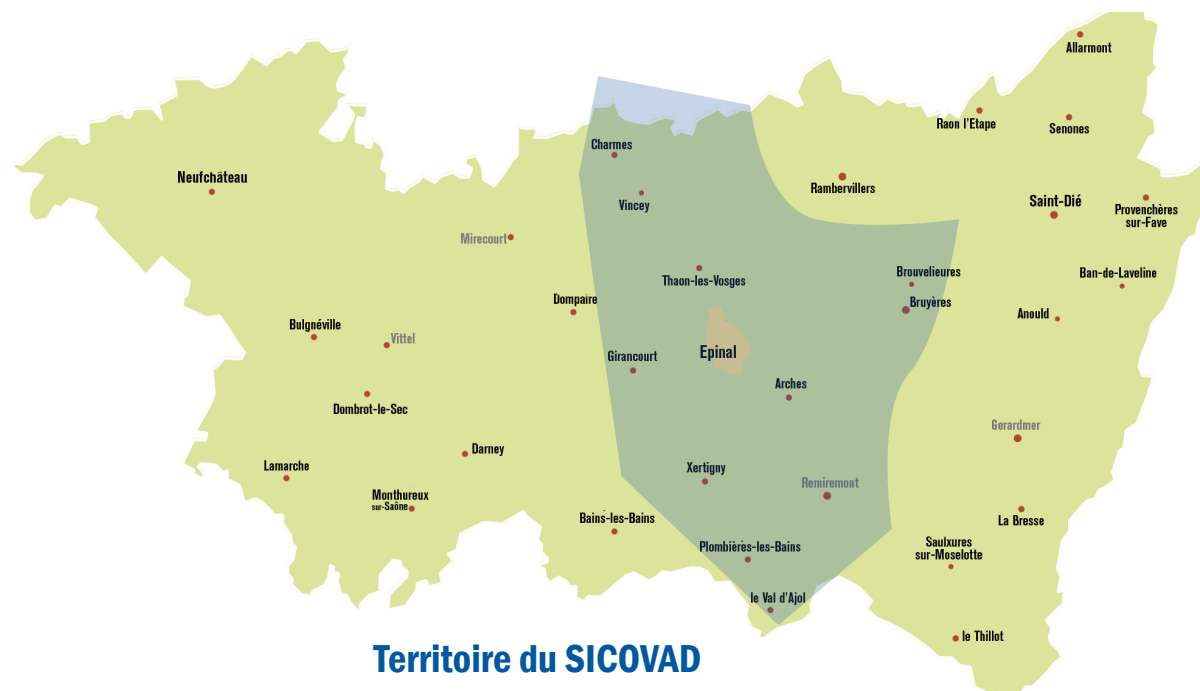
(43 % des déchets vosgiens)

Compétences :

Enlèvement et traitement des déchets ménagers provenant des communes adhérentes et de toutes les collectivités ou organismes qui souhaiteraient lui en confier la mission.

Le SICOVAD exerce lui même la compétence collecte mais a transféré sa compétence traitement à la structure départementale.

Le SICOVAD gère une Installation de Stockage de Déchets Inertes (ISDI) à Epinal-Razimont et un centre de transit.



Territoire du SICOVAD

Elus

Le syndicat est administré par un Comité composé de membres élus représentant les communes adhérentes (32 délégués titulaires et 32 suppléants).



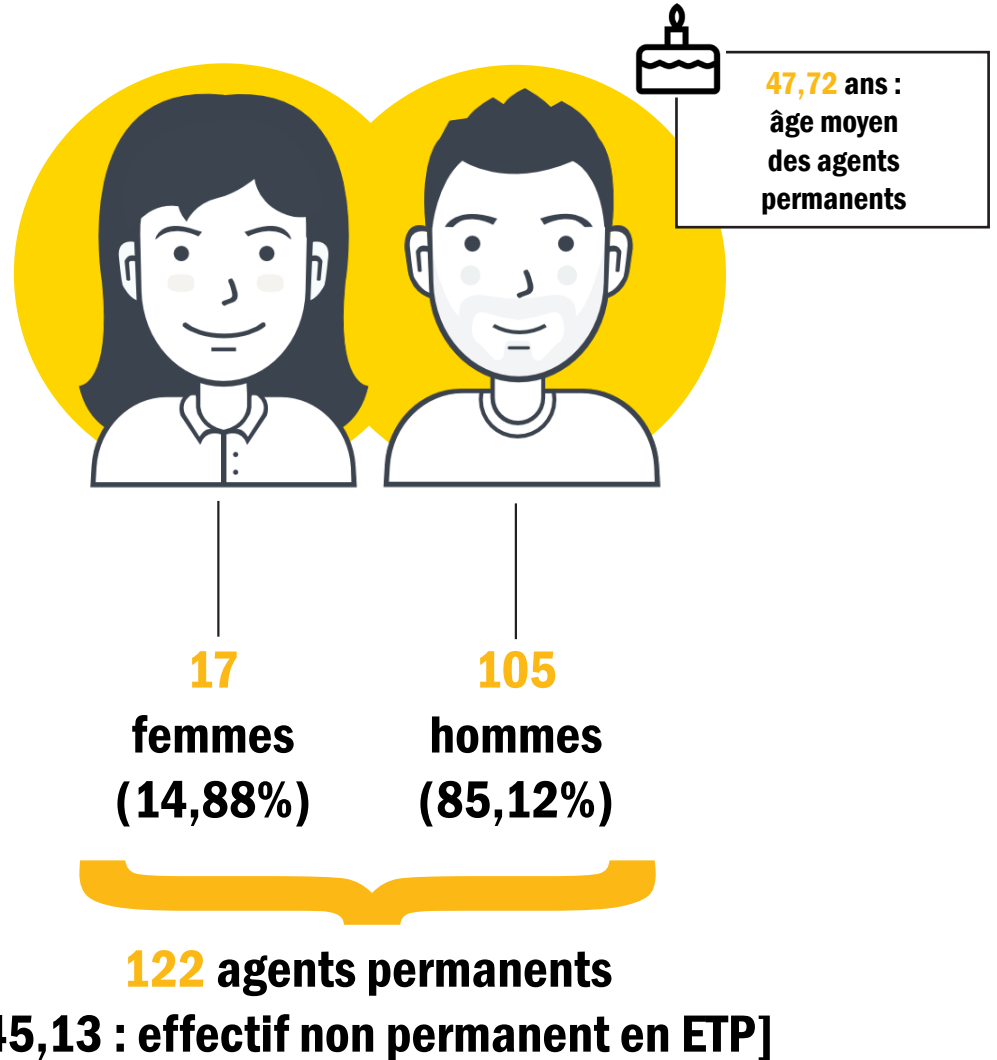
Le bureau

Le Comité syndical a délégué certaines décisions au Bureau qui est composé de :

- > Philippe CLAUDON, Président (1)
- > Didier MATHIS, 1^{er} Vice-Président (2)
- > Thierry EURIAT, 2^{ème} Vice-Président (3)
- > Laurent BERNARD, 3^{ème} Vice-Président (4)
- > Anne GIRARDIN, 4^{ème} Vice-Présidente (5)
- > Joël MANGEL, 5^{ème} Vice-Président (6)
- > Philippe CHOSEROT, membre
- > Antoine LABAT, membre
- > Dominique PAGELOT, membre



1.3 RESSOURCES HUMAINES



deuxième

DONNÉES

TECHNIQUES

partie



OMr

224,11 kg/hab./an

soit 34 805 t

- 0,05 %

par rapport à 2019

Tri

42,86 kg/hab./an

soit 6 657 t

- 3,09 %

par rapport à 2019

DMA*

555,88 kg/hab./an

soit - 3,73 %

par rapport à 2019

Verre

35,74 kg/hab./an

soit 5 551 t

+ 2,62 %

par rapport à 2019

Déchèteries

227,50 kg/hab./an

soit 35 244 t

(tous déchets
confondus)

-7,83 %

par rapport à 2019

Encombrants

92 foyers

collectés pour 16 t

Biodéchets

90 t (pour 40 points
de pros collectés et
pour 850 foyers de
particuliers collec-
tés en expérimenta-
tion)

Refus de tri

13,81 % contre

11,51 % en 2019

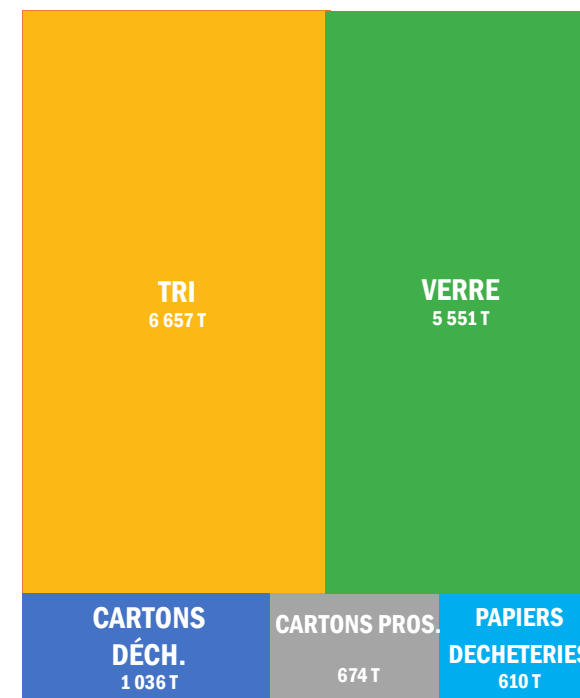
Collecte sélective

verre + cartons + tri
+ papiers en déchèteries + cartons en déchèteries

14 528 t

93,55 kg/hab./an

- 1,58 % par rapport à 2019



2.2 SYNTHÈSE COLLECTE

TONNAGES COLLECTÉS	2012	2013	2014	2015	2016	2017	2018	2019	2020
Ordures ménagères résiduelles	30 548	30 706	30 059	32 341	32 085	36 406	35 946	34 822	34 805
Déchets Verts, Déchèteries, professionnels et PAP	10 061	9 649	10 415	9 620	10 590	10 004	10 523	9 470	8 421
Fermentescibles						157	165	206	90
Papiers/Cartons (avec déchèterie)	1 784	1 744	1 509	1 706	2 060	2 340	2 495	2 583	2 310
Verre	4 285	4 314	4 121	4 385	4 377	5 130	5 263	5 409	5 551
Encombrants	353	589	380	475	58	37	20	20	16
Déchèteries (hors cartons, papiers, textiles et sovoдеб)	18 352	18 110	18 714	18 740	19 602	24 028	27 590	27 566	25 740
Textiles	271	209	301	364	445	592	646	671	623
Emballages+JRM (sacs jaunes des particuliers et Moloks TRI)	6 391	6 495	6 283	6 532	6 055	6 480	6 836	6 868	6 657
SOUS TOTAL	72 046	71 815	71 781	74 164	75 273	85 175	89 484	87 617	84 212
Production déchets ménagers et assimilés	561,57 kg/hab	542,08 kg/hab	554,37 kg/hab	538,03 kg/hab	546,56 kg/hab	539,47 kg/hab	568,84 kg/hab	559,90 kg/hab	542,25 kg/hab
Nombre d'habitants	128 293	132 480	129 481	137 844	137 721	157 885	157 319	156 485	155 299
Evolution / année précédente (en%)	-2,44	-3,47	+2,27	-2,95	+1,59	-1,30	+5,44	- 1,57	- 3,15
Déchets Banals et Inertes des collectivités, entreprises et associations	3 548	4 567	3 903	2 326	1 856	1 508	2 531	2 258	1 690
SOVODEB	418	415	497	374	281	341	414	485	426
TOTAL DECHETS MENAGERS ET ASSIMILES COLLECTES	76 012	76 797	76 182	76 864	77 410	87 024	92 429	90 359	86 328
Production déchets ménagers et assimilés	592,49 kg/hab	579,69 kg/hab	588,36 kg/hab	557,61 kg/hab	562,08 kg/hab	551,19 kg/hab	587,56 kg/hab	577,43 kg/hab	555,88 kg/hab

2.3 SYNTHÈSE TRAITEMENT

TONNAGES TRAITÉS	2012	2013	2014	2015	2016	2017	2018	2019	2020
VALORISATION ENERGETIQUE									
Incinération SOVVAD/Noidans-le-Ferroux/Tronville en Barrois/ Chaumont	31 149	32 824	34 040	35 188	37 775	44 095	39 572	30 105	30 861
Combustible chez Norske Skog Golbey (bois)									
ISDND (Installation de stockage de déchets non dangereux) Villoncourt/Pagny	11 685	10 349	5 171	5 902	2 274	2 307	7 181	15 885	14 331
ISDI (Installation de stockage de déchets inertes) Razimont	7 856	8 595	8 811	7 121	6 777	7 457	10 576	9 536	8 005
CET 3 DECHETS ULTIMES (Centre Enfouissement Technique déchets ultimes) Saint-Louis	53	76	65	62	52	44	25	33	40
VALORISATION MATIERE									
Verre (Broyé et réutilisé chez Sibelco Green à St-Menge)									
Recyclables (Citaval à Razimont)									
Produits de déchèteries (Plâtre, huisserie: CITRAVAL Chavelot. D3E, néons, lampes: Reval Prest Jarménil. Meubles: VEOLIA. Huiles et piles : GRANDIDIER Rehaincourt.	15 187	15 274	17 641	18 928	19 907	22 914	24 290	25 034	24 509
VALORISATION BIOLOGIQUE									
Broyage-compostage à Razimont en régie	10 082	9 662	10 431	9 634	10 603	10 171	10 696	9 689	8 528
RE EMPLOI (association AMI)	0	18	22	29	22	37	89	77	53
TOTAL DECHETS MENAGERS ET ASSIMILES TRAITES	76 012	76 797	76 182	76 864	77 410	87 024	92 429	90 359	86 328

OMr et TVI : 64,44 % Incinération & 35,56 % Enfouissement
 Pour mémoire, démarrage des travaux de l'Usine d'incinération fin 2018,
 d'où l'augmentation du recours à l'enfouissement.

troisième

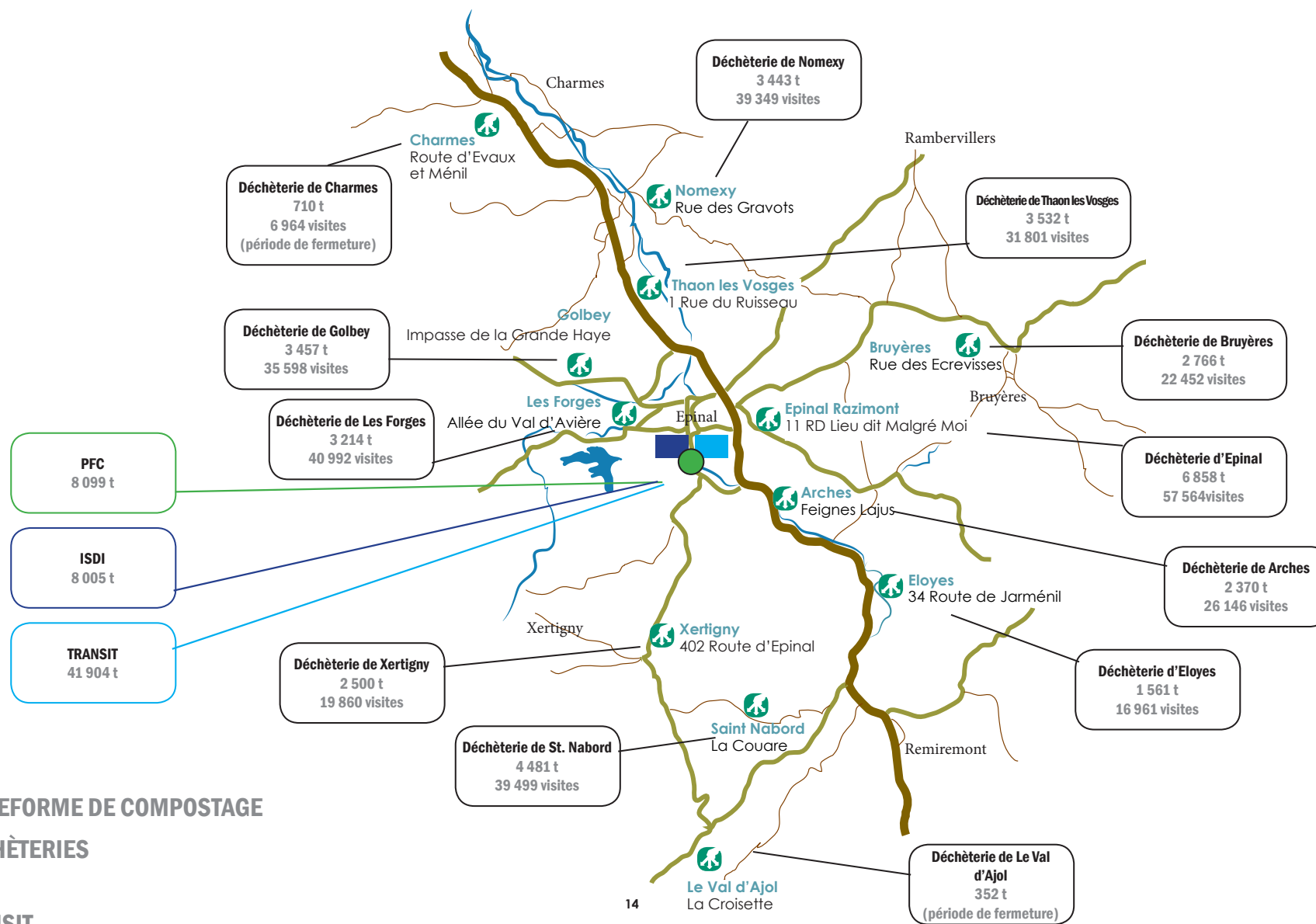
MOYENS ET

SITES

partie



3.1 CARTE DES ÉQUIPEMENTS



Bacs

3 997 bacs commandés

Sacs jaunes

4 174 560 sacs commandés

Véhicules, parc 2020 :

- 25 Bennes à Ordures Ménagères
- 9 porteurs à bras hydraulique
- dont 4 équipés en plus d'une grue auxiliaire
- 19 véhicules légers
- 1 compacteur de collecte
- 2 compacteurs à rouleau
- 2 pelles de manutention à pneus
- 1 broyeur de végétaux
- 1 crible
- 1 chargeuse
- 1 chargeur télescopique
- 1 chariot élévateur



quatrième

PRÉVENTION & COMMUNICATION

partie



Merci aux
SUPER HÉROS
du quotidien

«MERCİ
DE LA PART
DE LISON,
4 ANS»

Campagnes d'affichage

- > jusqu'où avez-vous évolué (printemps)
- > le sac jaune est à la mode (automne)
- > 50% emballage (hiver)

Événements marquants

- > communication interne / crise COVID
- > communication de crise (fermetures déchèteries, etc. / COVID)
- > première journée portes ouvertes : + 300 personnes
- > semaine Eco-Geek (collecte événementielle de petits déchets électriques et électroniques)

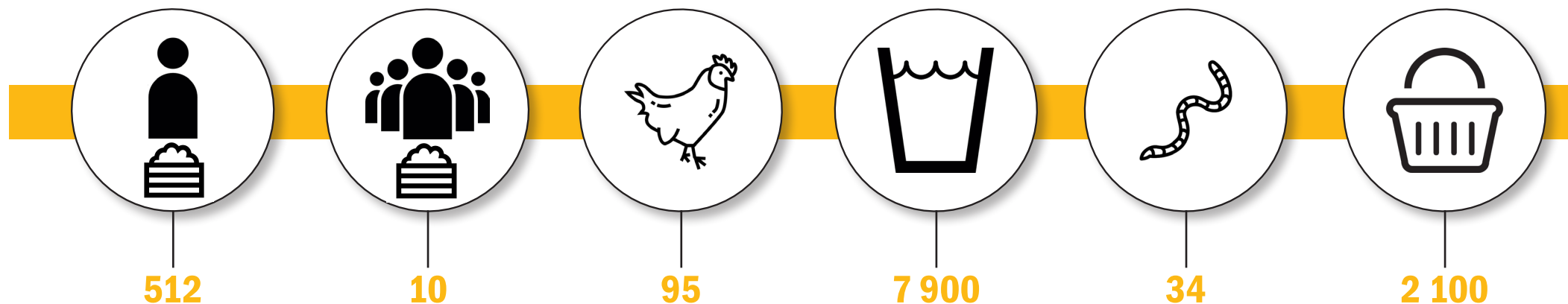
Supports & divers

- > 3 Magazines du SICOVAD (80 000 exemplaires / numéro)
- > Distribution de sacs jaunes en porte à porte
- > Relations presse (+150 couvertures)
- > Animations grand public et scolaire (hors covid)
- > Prêt de kits déchets
- > Mise en ligne bot automatique Trizzy

150 articles de presse



4.2 PRÉVENTION



512 composteurs

10 sites de compostage collectifs installés en 2020, 93 en tout

95 subventions versées pour aider à l'acquisition de poulaillers

7 900 gobelets réutilisables prêtés

34 familles aidées pour l'achat de lombricomposteurs

2 100 doggys bags fournis aux restaurateurs

cinquième

INDICATEURS FINANCIERS

partie



Merci aux
SUPER HÉROS
du quotidien

«MERCİ
DE PASSER
CHAQUE SEMAINE
ET PRENEZ SOIN
DE VOUS»

TRAVAUX

NB : maintien de l'activité durant la crise sanitaire en s'assurant du bon fonctionnement des équipements des différents sites notamment lors de leur fermeture au public.

> **Déchèteries** : pose d'un portail coulissant motorisé à la déchèterie de Saint Nabord, réfection de la salle d'eau du local gardien de la déchèterie de Xertigny, démarrage des travaux de rénovation-extension des déchèteries de Charmes (achevés fin 2020), Capavenir Vosges (création d'une déchèterie neuve, travaux achevés fin 2020) et le Val d'Ajol (travaux achevés début 2021).

> **Siège social** : remplacement et renfort de la toiture du garage n° 1 en vue la pose de panneaux photovoltaïques sur les toitures des garages n° 1 et 2 et de l'atelier du SICOVAD, création d'un abri fumeurs par des agents du SICOVAD, reprise d'enrobés au niveau de l'aire de stockage des bennes de déchèterie, achat d'écrans vitrés anticontamination, dans la cadre d'un stage (DUT génie mécanique), conception, suivi de la fabrication et de l'installation d'un dispositif de lavage sous-châssis au niveau de l'aire de lavage poids-lourds.

> **Site d'Epinal Razimont** : remplacement des rampes d'éclairage sous charpente de la station de transit par des sources leds, remplacement du pignon du tunnel « atelier » de la plate-forme de compostage suite à sinistre.

> **Maitrise d'œuvre et études** : attribution du concours de maitrise d'œuvre en vue du réaménagement global du site d'Epinal Razimont au groupement conduit par ER architectes, encadrement d'un stage (octobre 2020 - mai 2021) de deux étudiantes de l'école d'architecture de Nancy et relatif à la modélisation d'une déchèterie à quais superposés, encadrement de deux projets industriels (octobre 2020 - juin 2021) conduits par des élèves ingénieurs de l'ENSGSI (école nationale supérieure en génie des systèmes et de l'innovation) à Nancy (optimisation de l'ensachage du compost produit à la plate-forme de compostage / optimisation des collectes par apport volontaire et avec détermination en continu du niveau de remplissage des bennes de déchèterie, en vue de la programmation de l'activité des camions, de l'information des usagers et de la détection des anomalies.

INFORMATIQUE, TÉLÉPHONIE ET SYSTÈMES EMBARQUÉS

- > forte mobilisation du service durant la crise sanitaire (périodes de confinement) afin de permettre le télétravail dans les meilleurs conditions, acquisition de matériels supplémentaires (PC portables).
- > renouvellement de l'infrastructure informatique (serveur, stockage, connectique, réseau composant actifs, sauvegarde).
- > mise en conformité/RGPD.
- > préparation de la consultation et l'attribution du marché correspondant (assisté en cela par Vicq consultants - assistant à maîtrise d'ouvrage) en vue du renouvellement de deux logiciels (comptabilité et ressources humaines) et la prise en compte d'autres fonctions (gestion du temps d'activité,...),
- équipement de la salle de réunion du siège en matériels de visio-conférence et renouvellements de matériels : badges et télécommandes (contrôle d'accès), téléphones portables, systèmes embarqués dans les véhicules de collecte,...

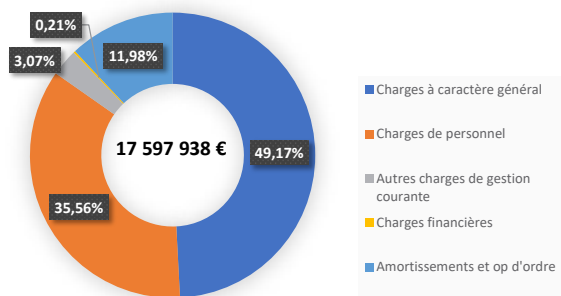
MARCHES PUBLICS

Objet	Procédure	Attributaire	Montant en € HT	Durée totale
Fourniture de bacs roulants et de pièces détachées	AO	COLLECTAL (68)	506 415,00	36 mois
Fourniture de véhicules et d'équipements destinés à la collecte en porte à porte des déchets ménagers	AO	RENAULT TRUCKS (88)	376 989,00	60 mois
Fourniture de véhicules et d'équipements destinés à la collecte en porte à porte des déchets ménagers	AO	FAUN Environnement (07)	276 310,00	60 mois
Renouvellement infrastructure informatique (serveur, stockage, connectique, réseau composants actifs, sauvegarde)	DD	OCI (57)	36 595,00	5 ans et 2 mois
Fourniture et mise en œuvre d'un progiciel de gestion des ressources humaines et d'un progiciel de gestion de comptabilité publique sous la forme d'un lot unique	MAPA	CIRIL Group (69)	102 559,00	60 mois
Fourniture de véhicules et d'équipements destinés à la collecte par apport volontaire des déchets ménagers	MAPA	RENAULT TRUCKS Ets Grawey (88)	103 700,92	60 mois
Fourniture de véhicules et d'équipements destinés à la collecte par apport volontaire des déchets ménagers	MAPA	ROBIN PL (88)	43 000,00	60 mois
Fourniture de compacteurs et de caissons (fourniture de deux compacteurs fixes en vue de l'équipement des déchèteries de Charmes et du Val d'Ajol et de trois caissons amovibles)	MAPA	Kadant Paal SAS (21)	133 000,00	64 mois
Contrôles réglementaires des installations et des matériels du SICOVAD - Période 2021/2023	DD	DEKRA Industrial (54)	21 435,50	36 mois
Transport de ferraille de platinage issue de la collecte en déchèterie	MAPA	Financière MAUFFREY	335,00	24 mois

DEPENSES DE FONCTIONNEMENT

	2019	2020
CHARGES À CARACTÈRE GÉNÉRAL	8 927 650 €	8 652 497 €
dont carburant et fioul	910 895 €	723 825 €
dont traitement OMR et GO	4 306 351 €	4 352 734 €
dont traitement Déchèteries	501 841 €	422 382 €
dont charges tri des emballages	1 292 531 €	1 292 532 €
dont communication	245 167 €	245 167 €
dont entretiens/réparations véhicules	454 177 €	503 065 €
CHARGES DE PERSONNEL	6 129 999 €	6 257 853 €
Autres charges de gestion courante	585 450 €	540 550 €
dont participation EVODIA	470 580 €	431 469 €
Charges financières	28 655 €	37 365 €
Charges exceptionnelles	521 €	703 €
Amortissements et op d'ordre	2 103 963 €	2 108 969 €
Total	17 776 238 €	17 597 938 €
DÉPENSES DE FONCTIONNEMENT À L'HABITANT	113,60 €	113,32 €

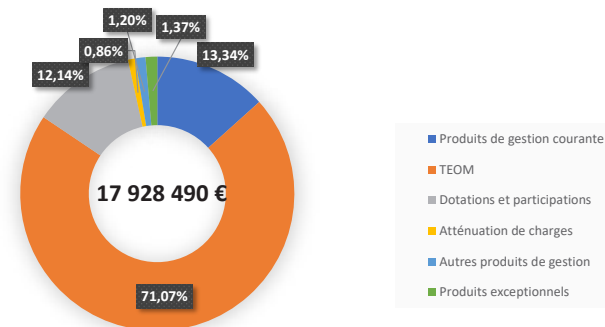
Dépenses de fonctionnement 2020



RECETTES DE FONCTIONNEMENT

	2019	2020
PRODUITS DE GESTION COURANTE	2 825 803 €	2 391 077 €
dont Redevance spéciale	1 069 817 €	1 026 537 €
dont utilisation du transit	296 522 €	293 331 €
dont ventes produits et services	470 137 €	966 765 €
dont reprises CITEO	887 930 €	553 131 €
TEOM	12 545 412 €	12 736 532 €
DOTATIONS ET PARTICIPATIONS	2 308 730 €	2 176 256 €
dont soutiens CITEO	1 832 554 €	1 847 720 €
Atténuation de charges	170 078 €	154 335 €
Autres produits de gestion	8 339 €	8 335 €
Produits financiers	5 €	4 €
Produits exceptionnels	105 445 €	215 792 €
Quote part de subventions	189 978 €	246 159 €
TOTAL	18 153 789 €	17 928 490 €
RECETTES DE FONCTIONNEMENT À L'HABITANT	116,01 €	115,44 €

Recettes de fonctionnement 2020



5.4 FINANCES, L'ESSENTIEL

Dépenses de fonctionnement

17 597 938 €
113,32 € / hab.
-0,25 % / 2019

Recettes de fonctionnement

17 928 490 €
115,44 € / hab.
-0,49 % / 2019

TEOM

12 736 532 €
82,01 € / hab.
zonée en 3 taux de 8,75 à
9,93 %
Produit moyen des collectivités de la taille du
SICOVAD :
121 € / hab. (source DGCL 2015)

Redevance Spéciale

1 026 537 €
-4,05 % / 2019
200 redevables

Dépenses d'investissement

5 141 878 €
33,11 € / hab. réelles

Recettes d'investissement

2 342 412 €
15,08 € / hab. réelles

Capital restant dû au 01/01/2020

2 007 685 €
12,92 € / hab.

DEPENSES D'INVESTISSEMENT

	TOTAL
IMMOBILISATIONS INCORPORELLES	91 289 €
dont études	36 336 €
dont logiciels de travail	11 125 €
IMMOBILISATIONS CORPORELLES	1 040 850 €
dont équipement véhicules	631 188 €
dont bacs, bennes, conteneurs enterrés	273 293 €
IMMOBILISATIONS EN COURS	3 043 786 €
AUTRES IMMOBILISATIONS FINANCIERES	- €
REMBOURSEMENT D'EMPRUNT	965 953 €
DÉPENSES RÉELLES	5 141 878 €
OPERATIONS D'ORDRE	256 940 €
TOTAL	5 398 819 €
RAR Dépenses	119 473 €

RECETTES D'INVESTISSEMENT

	TOTAL
SUBVENTIONS	80 000 €
EMPRUNTS	1 864 726 €
FCTVA	397 686 €
RECETTES RÉELLES	2 342 412
OPERATIONS D'ORDRE	2 117 993 €
dont amortissements	2 104 705 €
TOTAL	4 460 406 €

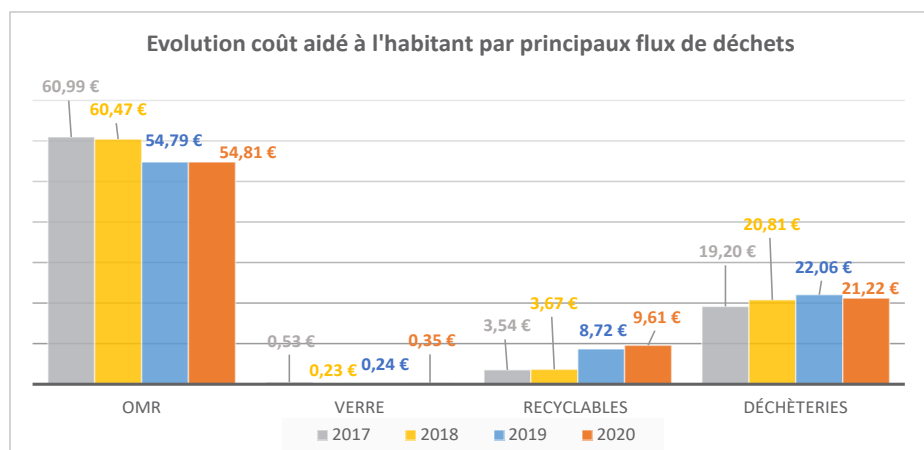
5.5 COÛT DU SERVICE

MONTANTS EN € HT	ORDURES MÉNAGÈRES RÉSIDUELLES	VERRE	RECYCLABLES	DÉCHÈTERIES	AUTRES FLUX	TOTAL
Charges de structure	597 358 €	16 439 €	236 015 €	291 561 €	37 062 €	1 178 435 €
Communication	104 190 €	45 840 €	158 234 €	45 102 €	29 730 €	383 096 €
Prévention	69 256 €	6 698 €	3 201 €	25 542 €		104 697 €
Pré-collecte	181 713 €	15 654 €	244 079 €		15 417 €	456 863 €
Collecte	3 394 869 €	156 217 €	1 515 562 €	1 259 190 €	231 375 €	6 557 213 €
Transit/transport	728 741 €	32 217 €	150 534 €	1 155 312 €	23 343 €	2 090 147 €
Traitement	3 284 696 €		1 112 798 €	1 298 325 €	205 074 €	5 900 893 €
Total charges	8 360 823 €	273 064 €	3 420 423 €	4 075 032 €	542 001 €	16 671 344 €
Ventes de produits et d'énergie		132 773 €	339 421 €	311 585 €	40 753 €	824 532 €
Prestations à des tiers	24 396 €		4 484 €	4 557 €	116 255 €	149 692 €
Autres produits	18 123 €	120 €	2 560 €	43 976 €	1 484 €	66 263 €
Soutiens des éco organismes	23 742 €	87 382 €	1 624 489 €	416 032 €	101 096 €	2 252 741 €
Aides "reprises" aux investissements	35 213 €		951 €	100 996 €	5 634 €	142 794 €
Total produits	101 474 €	220 275 €	1 971 905 €	877 146 €	265 222 €	3 436 021 €
Coût aidé € HT 2020	8 259 350 €	52 790 €	1 448 517 €	3 197 759 €	276 908 €	13 235 323 €
Coût aidé € HT 2019	8 159 879 €	35 239 €	1 298 674 €	3 284 890 €	339 569 €	13 118 251 €

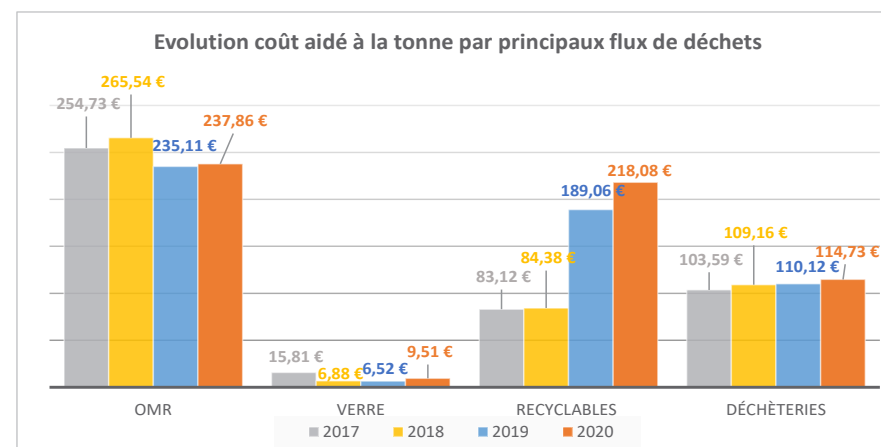
Le coût du service est calculé selon la méthode Compta-coût (ADEME) avec une prise en compte estimative du soutien CITEO

5.6 ÉVOLUTION COÛT AIDÉ

ÉVOLUTION COÛT AIDÉ À L'HABITANT PAR PRINCIPAUX FLUX DE DÉCHETS



ÉVOLUTION COÛT AIDÉ À LA TONNE PAR PRINCIPAUX FLUX DE DÉCHETS



87,84 € HT / hab. > coût aidé SICOVAD 2020
(charges - produits - autres soutiens) contre
88,08 € HT / hab. en 2019

175,13 € HT > coût aidé à la tonne contre
168,71 € HT en 2019

93 € / hab. > coût moyen aidé en France en 2017

5.7 PRINCIPALES PRESTATIONS

PRINCIPALES PRESTATIONS	PRESTATAIRE	MONTANT HT REGLÉ SUR EXERCICE 2020
TRANSPORT DU VERRE	MINERIS	31 712,24 €
ENCOMBRANTS	AMI	14 057,20 €
ESPACE RE EMPLOI	AMI	11 992,03 €
NETTOYAGE LINGE	ADAPEI LES EPICEAS	15 586,87 €
COLLECTE CARTONS	ABRI ET ACTIONS	26 398,06 €
TRAITEMENT OMR ET GO	EVODIA	4 223 428,60 €
COTISATION A L HABITANT	EVODIA	431 469,06 €
FOURNITURE DE BACS et BIOSEAUX	COLLECTAL	192 576,12 €
TRAITEMENT DECHETS DIFFUS SPECIFIQUES	EVODIA	110 444,73 €
TRAITEMENT PLATRE	EVODIA	136 835,33 €
TRAITEMENT HUISSERIE	EVODIA	90 897,58 €
TRAITEMENT COLLECTE SELECTIVE	EVODIA	1 263 056,82 €
TRAITEMENT HUILES	EVODIA	5 086,94 €
TRAITEMENT BOIS	EVODIA	79 272,60 €
TRAITEMENT AMIANTE	DRAFFTE/EVODA/ METALIFER	4 741,62 €
TRAITEMENT GRAVATS	FERS ET METAUX	1 222,74 €
TRANSPORT FERRAILLE	MAUFFREY	36 239,44 €
ACCES DECHETERIE SYNDICAT	COM COM HV	42 836,19 €

PRINCIPALES RECETTES	PRESTATAIRE	MONTANT HT COMPTABILISÉ SUR EXERCICE 2020
REPRISE MATERIAUX ISSUS DE LA COLLECTE SELECTIVE PAP et AV	CITEO	553 131,21 €
REVENTE FERAILLE	FERS ET METAUX	147 180,38 €
SOUTIENS MATIERE ISSUS DE LA COLLECTE SELECTIVE PAP et AV DONT	CITEO	1 847 719,84 €
> SOUTIENS A L ACIER ISSU DE MACHEFERS	CITEO	29 775,01 €
> SOUTIENS ALUMINIUM ISSU DE MACHEFERS	CITEO	14 775,46 €
> SOUTIENS ACIER	CITEO	29 775,02 €
> SOUTIENS A LA TONNE TRIEE (PLASTIQUE CARTONS)	CITEO	568 147,50 €
VALORISATION ENERGETIQUE (ELA)	CITEO	34 846,97 €
SOUTIEN A LA CONNAISSANCE DES COUTS	CITEO	22 738,62 €
SOUTIEN A LA PERFORMANCE DE RECYCLAGE	CITEO	363 541,85 €
SOUTIENS COMMUNICATION	CITEO	11 500,00 €
SOUTIENS D3E	ECOSYSTEME	103 267,85 €
SOUTIENS ECO MOBILIER (3e semestre)	ECOMOBILIER	167 233,18 €
SOUTIENS DDS	ECODDS	19 871,60 €
ACCES A LA PATEFORME DE COMPOSTAGE	REGIE SICOVAD	81 761,90 €

REPENSER LES SERVICES POUR MIEUX LES FINANCER

L'enjeu des prochaines années est double pour le SICOVAD : maintenir l'équilibre entre le niveau de service attendu par la population et la politique de tri et de réduction des déchets, tout en adaptant l'activité à la réalité économique de la collectivité. Face à une progression constante des coûts de tri et de traitement, accentuée par une diminution des soutiens et reprises matières, l'équilibre financier nécessaire à la conduite d'une politique publique de gestion des déchets innovante est difficile à trouver.

Il appartiendra donc aux élus, accompagnés des services, de repenser le fonctionnement de la structure pour imaginer le service public de demain : développement de nouvelles filières, réduction à la source des déchets, réemploi, efficacité des équipements publics...

INVESTIR POUR L'AVENIR

Comme chaque année le SICOVAD maintiendra en 2021 un fort taux d'investissements pour renouveler ses moyens et infrastructures de collecte, qui font la force et la qualité du service assuré auprès des habitants.

Mais 2021 sera également l'année de conception et d'élaboration du projet de réaménagement du site technique de Razimont, dont le démarrage a été lancée en toute fin d'année 2020 avec la sélection de l'équipe de maîtrise d'œuvre qui aura la charge d'accompagner la collectivité dans ce projet d'envergure au cours des prochaines années. Ce réaménagement en profondeur doit voir (re)naitre un nouveau site de Razimont, entièrement repensé et reconfiguré pour mieux répondre aux besoins des usagers, de l'exploitation technique du site et de son positionnement en tant que pôle majeur de la gestion des déchets sur le territoire.

RAPPORT D'ACTIVITÉS 2020

