

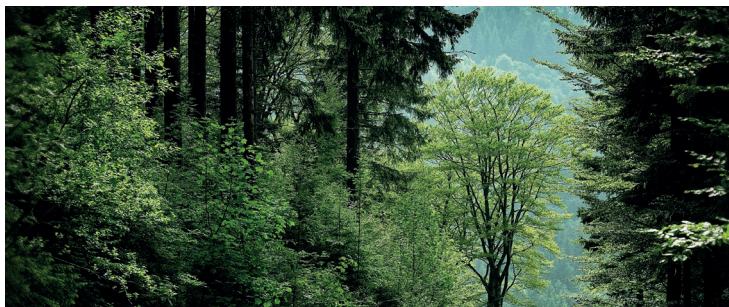


MINISTÈRE  
DE L'AGRICULTURE  
ET DE L'ALIMENTATION

Liberté  
Égalité  
Fraternité



# MÉMENTO DE LA FILIÈRE FORÊT-BOIS DU GRAND EST



Partenaires :



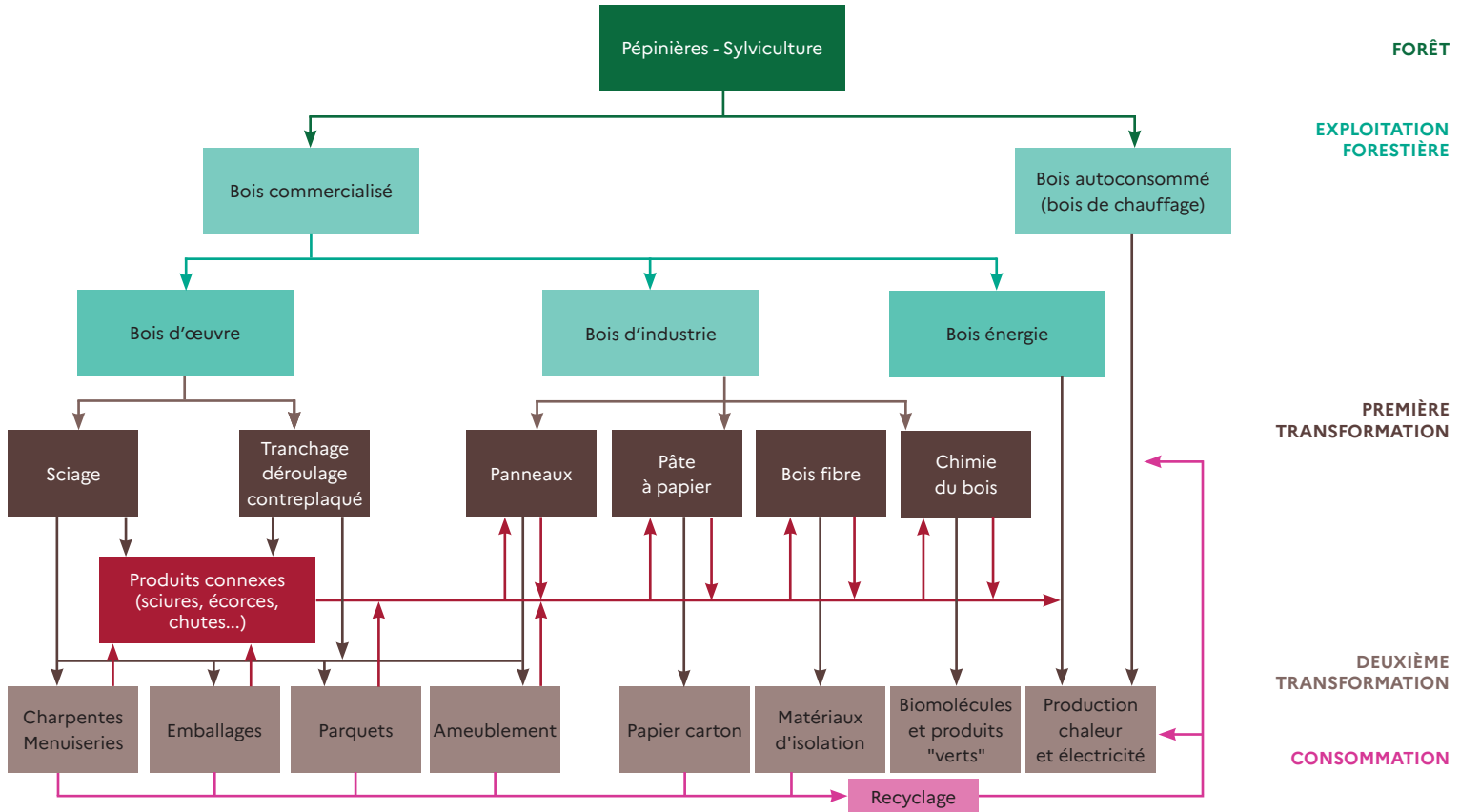
Avril 2021

# SOMMAIRE

● La filière forêt-bois .....	3
● Focus actualité : la crise des scolytes.....	4
● Les forêts du Grand Est .....	6
● La récolte de bois.....	12
● Les sciages de bois .....	14
● Le bois énergie.....	17
● La construction bois.....	19
● Le commerce extérieur des produits de la forêt et du bois.....	20
● Les établissements et les emplois salariés de la filière forêt-bois.....	21
● Les formations de la filière forêt-bois .....	25
● Méthodologie .....	28
● Pour en savoir plus .....	31

# La filière forêt-bois

## L'organisation de la filière forêt-bois



# Focus actualité : la crise des scolytes

Les scolytes sont de petits coléoptères qui vivent sous l'écorce des arbres et creusent des galeries dans le bois, causant le dessèchement et la mort de l'arbre. Les périodes de sécheresse et de forte chaleur à répétition de ces dernières années ont fragilisé les épicéas et causé la prolifération des populations de scolytes dans les peuplements du Grand Est depuis 2018. Pour limiter leur prolifération, il est nécessaire de détecter rapidement les arbres infectés pour les récolter et les sortir de forêt au plus vite.

## Impacts de la crise des scolytes en volume dans le Grand Est

	Volume (1 000 m <sup>3</sup> )
Volume d'épicéas sur pied <sup>1</sup>	44 000
Estimation du volume total d'épicéas scolytés <sup>2</sup>	6 650
Volume d'épicéas scolytés identifiés par les gestionnaires forestiers <sup>2</sup>	4 037

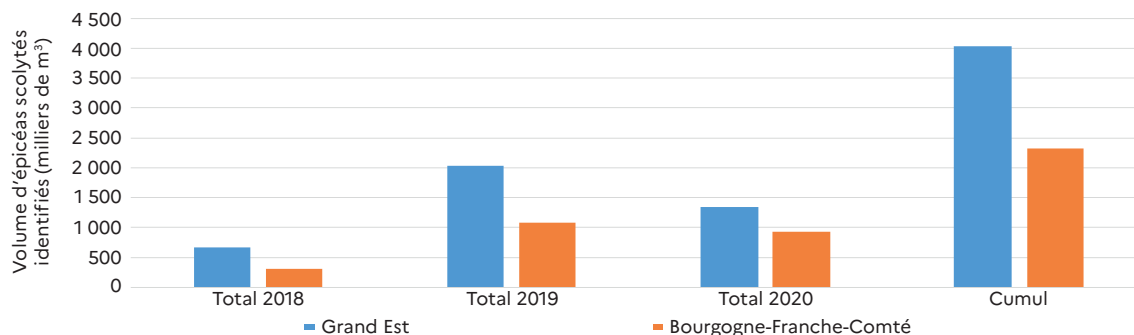
Note de lecture : les estimations affichées portent sur les volumes mesurés depuis le début de la crise sanitaire en 2018 jusqu'au mois de septembre 2020. Le volume total d'épicéas scolytés correspond au volume identifié par les gestionnaires forestiers (volume exploité), auquel s'ajoute une estimation du volume non identifié par les gestionnaires forestiers (volume non exploité).

Sources : <sup>1</sup> IGN - Inventaire forestier national (IFN), années de référence 2014 à 2018

<sup>2</sup> Fibois Bourgogne-Franche-Comté et Fibois Grand Est - Crise des scolytes en régions Bourgogne-Franche-Comté et Grand Est - Note de conjoncture (novembre 2020)



## Évolution des volumes d'épicéas scolytés identifiés dans le Grand Est et en Bourgogne-Franche-Comté



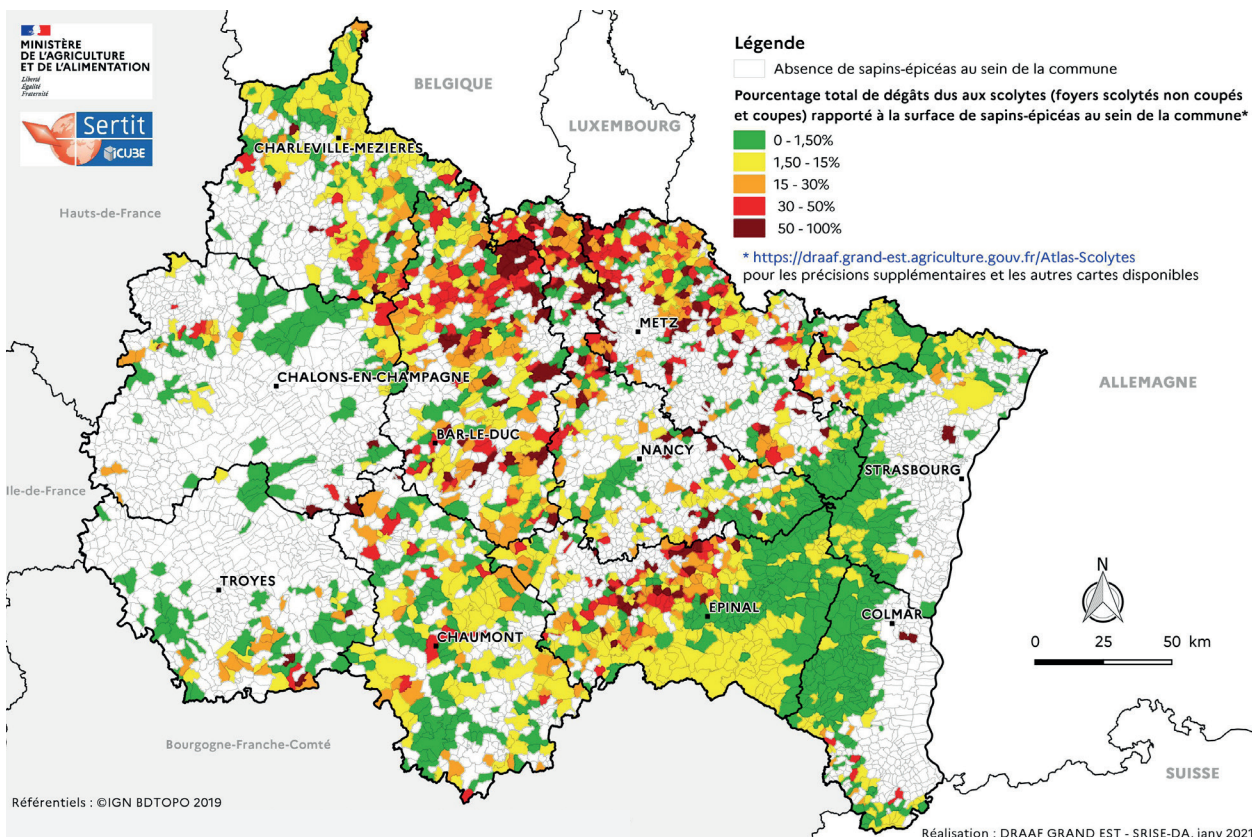
### Chiffres clés fin 2020 :

10 % du volume d'épicéas sur pied dans le Grand Est

4 fois la récolte annuelle de bois d'oeuvre d'épicéa

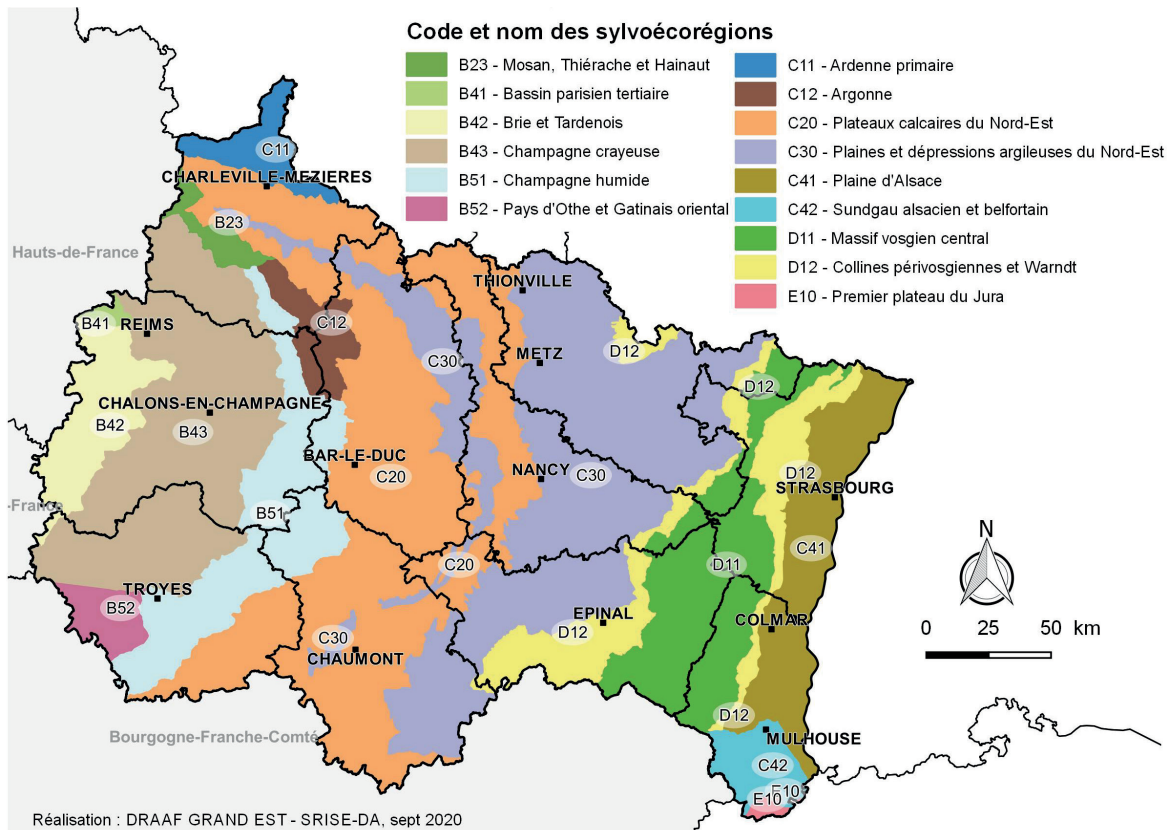
Sources : Fibois Grand Est et Fibois Bourgogne-Franche-Comté

## Cartographie par télédétection des dégâts de scolytes observés d'octobre 2018 à juin 2020



Limites communales ©IGN BDTOPO 2020, Surfaces sapins-épicéas ©IGN BDFORET v2  
Sources données : Dégâts de scolytes 2018 et 2019 ©SERTIT, Foyers de scolytes 2019 ©TELESPAZIO

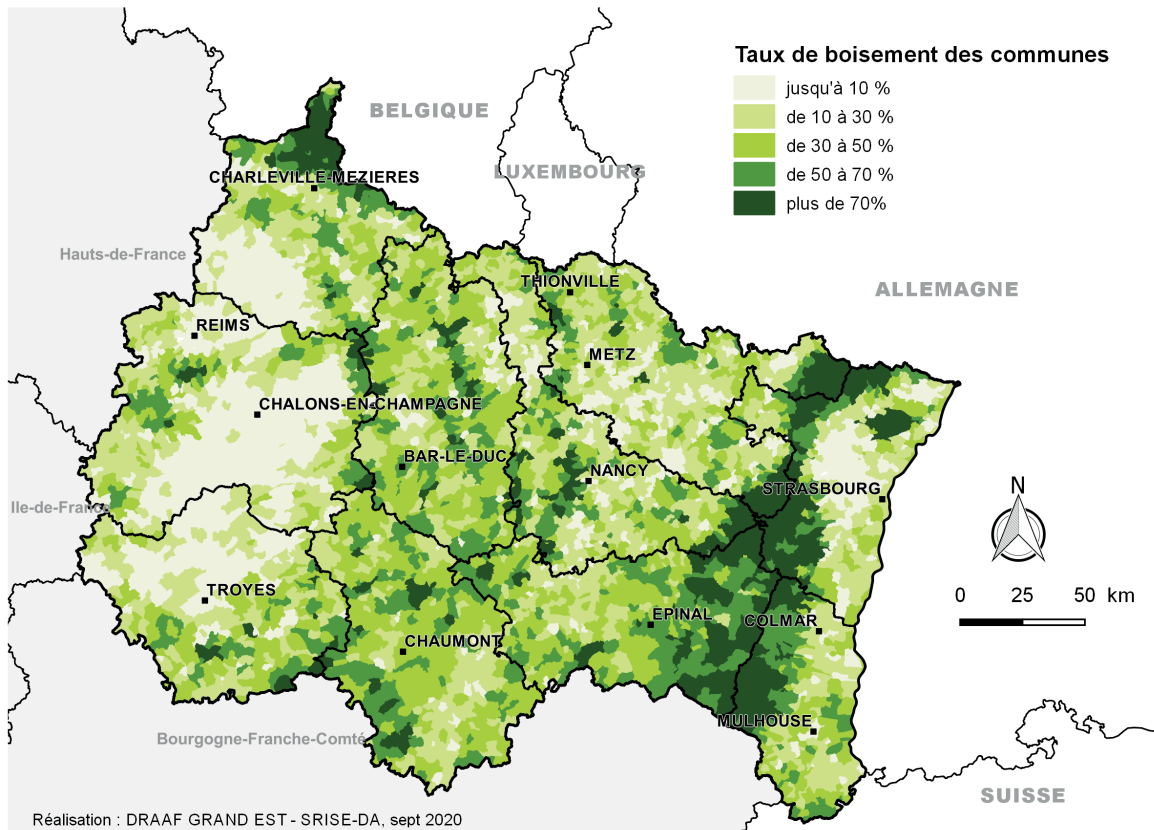
## Les sylvoécorégions du Grand Est



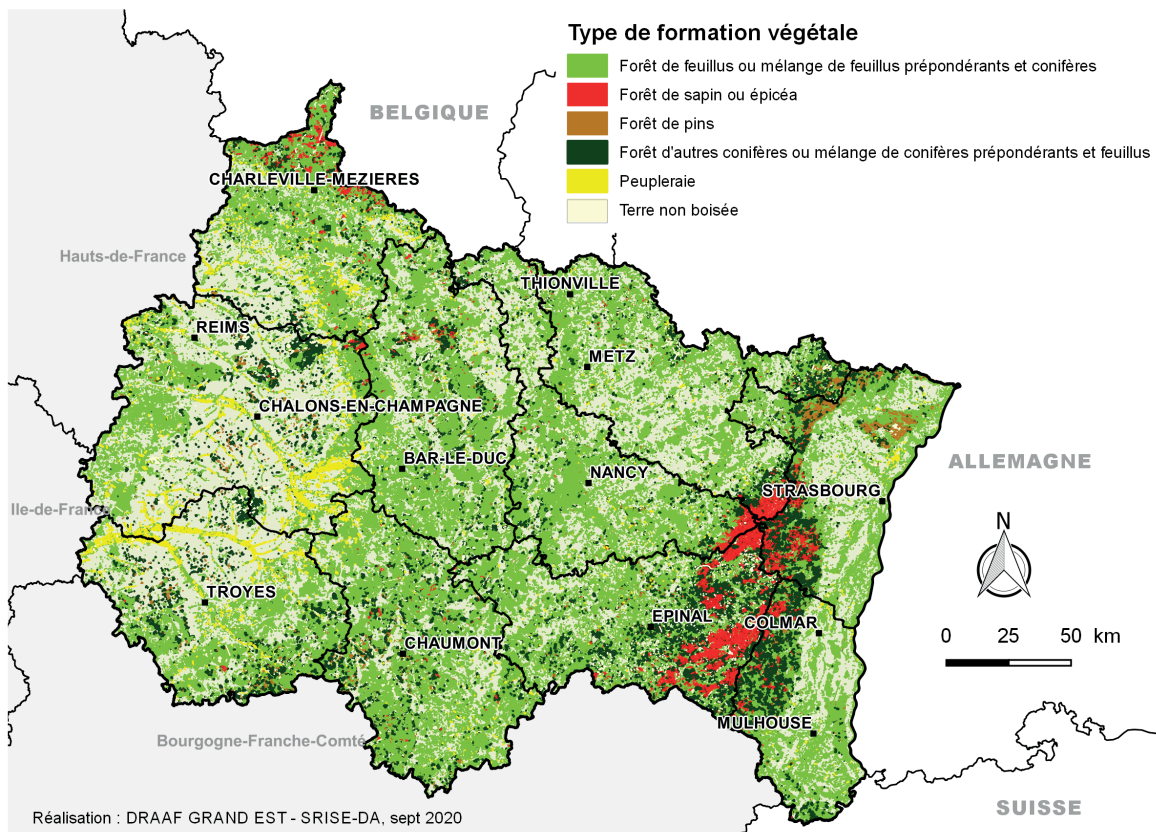
Note de lecture : Une sylvoécorégion (SER) correspond à une zone géographique suffisamment vaste à l'intérieur de laquelle la combinaison des valeurs prises par les facteurs déterminant la production forestière ou la répartition des habitats forestiers est originale. La région Grand Est compte 15 SER différentes.

Source : IGN - Inventaire forestier national (IFN)

## Taux de boisement par commune dans le Grand Est



## Répartition des types de peuplements forestiers dans le Grand Est



Source : IGN - BD Forêt © v2



# Les forêts du Grand Est

## Superficie des forêts de production par département du Grand Est

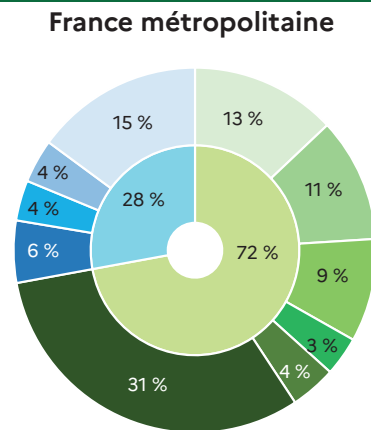
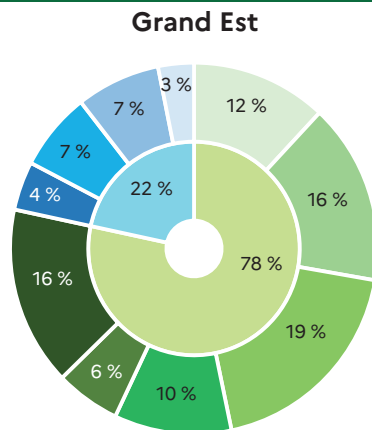
	Ardennes	Aube	Marne	Haute-Marne	Meurthe-et-Moselle	Meuse	Moselle	Bas-Rhin	Haut-Rhin	Vosges	Grand Est
Superficie (milliers d'hectares)	163	151	153	251	170	230	187	181	137	290	1 914
Part France métropolitaine (%)	1,0 %	0,9 %	1,0 %	1,6 %	1,1 %	1,4 %	1,2 %	1,1 %	0,9 %	1,8 %	12,0 %
Surface totale du département (ha)	525	603	820	625	528	624	625	480	353	590	5 772
Taux de boisement (%)	31 %	25 %	19 %	40 %	32 %	37 %	30 %	38 %	39 %	49 %	33 %

Note de lecture : les données affichées sont à apprécier avec prudence, s'agissant d'estimations encadrées par un intervalle de confiance. Les intervalles de confiance sont disponibles sur le site de l'IGN.

Champ : Forêt de production, y compris peupleraie

Source : IGN - Inventaire forestier national (IFN), années de référence 2014 à 2018

## Superficies forestières comparées par essence dans le Grand Est et en France métropolitaine



Champ : Forêt de production, y compris peupleraie

Source : IGN - Inventaire forestier national (IFN), années de référence 2014 à 2018

## Volume de bois sur pied selon l'essence par département du Grand Est

	Ardennes	Aube	Marne	Haute-Marne	Meurthe-et-Moselle	Meuse	Moselle	Bas-Rhin	Haut-Rhin	Vosges	Grand Est
Chêne pédonculé	4	5	6	6	4	6	4	2	1	3	40
Chêne rouvre	6	8	5	7	4	4	10	5	4	5	58
Hêtre	4	1	1	8	5	7	8	10	8	12	66
Charme	3	3	3	7	4	7	3	1	1	3	36
Frêne	3	2	3	4	2	3	2	2	3	3	26
Autres feuillus	8	6	6	7	6	7	4	7	5	7	62
Sapin pectiné	ns	ns	ns	ns	3	ns	5	5	9	24	48
Épicéa commun	8	ns	ns	2	ns	3	4	7	4	16	46
Pin sylvestre	ns	2	1	1	ns	ns	3	7	1	4	21
Autres résineux	ns	ns	1	2	ns	ns	ns	2	3	2	17
Toutes essences confondues	37	28	27	44	31	39	45	48	39	80	419

Note de lecture : les données affichées sont à apprécier avec prudence, s'agissant d'estimations encadrées par un intervalle de confiance. Les intervalles de confiance sont disponibles sur le site de l'IGN.

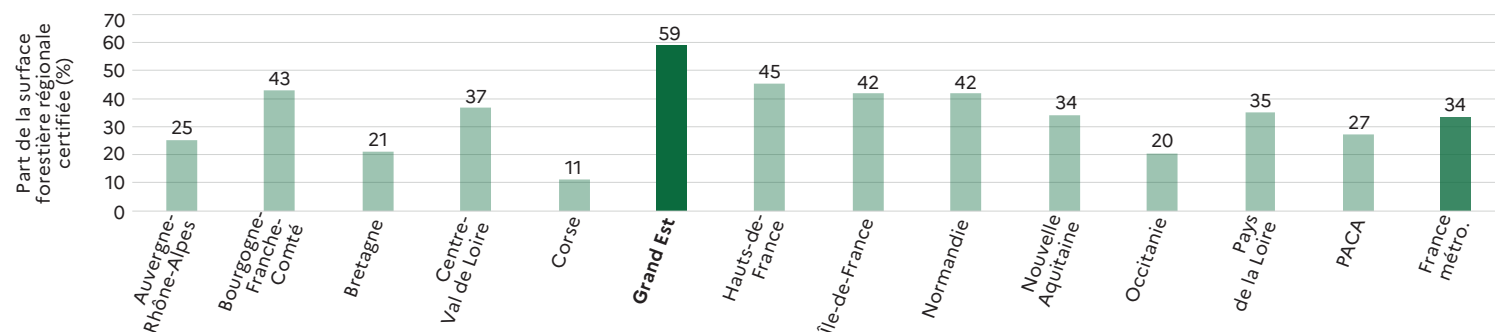
Champ : Forêt de production, y compris peupleraie

Unité : millions de m<sup>3</sup>

ns : non significatif

Source : IGN - Inventaire forestier national (IFN), années de référence 2014 à 2018

## Part de la surface forestière régionale certifiée au 30 juin 2020 (%)



Sources : PEFC Grand Est, IGN - Inventaire forestier national (IFN)

## Répartition du volume de bois sur pied selon le type de propriété par département du Grand Est

	Ardennes	Aube	Bas-Rhin	Haute-Marne	Haut-Rhin	Marne	Meurthe-et-Moselle	Meuse	Moselle	Vosges	Grand Est	France métro.
Forêts domaniales	23 %	ns	31 %	12 %	10 %	11 %	22 %	19 %	42 %	19 %	20 %	10 %
Autres forêts publiques	24 %	22 %	43 %	36 %	62 %	9 %	38 %	43 %	27 %	41 %	36 %	18 %
Forêts privées et autres	54 %	78 %	27 %	52 %	28 %	79 %	40 %	38 %	32 %	40 %	44 %	72 %

Champ : Forêt de production, y compris peupleraie

Source : IGN - Inventaire forestier national (IFN), années de référence 2014 à 2018

ns : non significatif

## Bilan des flux forestiers dans le Grand Est et en France métropolitaine

	Grand Est	France métro.
Production biologique (Mm <sup>3</sup> /an)	13,3 ± 0,4	90,8 ± 1,3
Mortalité (Mm <sup>3</sup> /an)	1,0 ± 0,1	10,2 ± 0,5
Prélèvements* (Mm <sup>3</sup> /an)	8,0 ± 0,8	48,0 ± 2,4
Bilan des flux (Mm <sup>3</sup> /an)	4,4 ± 0,9	32,5 ± 2,7
(m <sup>3</sup> /ha/an)	2,2 ± 0,4	2,0 ± 0,2
<i>Bilan des flux en forêt publique (Mm<sup>3</sup>/an)</i>	2,2 ± 0,5	7,4 ± 1,2
(m <sup>3</sup> /ha/an)	2,1 ± 0,5	1,9 ± 0,3
<i>Bilan des flux en forêt privée et autres (Mm<sup>3</sup>/an)</i>	2,2 ± 0,7	25,1 ± 2,6
(m <sup>3</sup> /ha/an)	2,4 ± 0,9	2,1 ± 0,2
Taux de prélèvement (%)	64 %	60 %

\* Prélèvements moyens de volume bois fort tige hors chablis Klaus sur la période 2019-2017

Champ : Forêt de production, y compris peupleraie

Source : IGN - Inventaire forestier national (IFN)

## Récolte de bois par département du Grand Est et par type d'usage en 2019

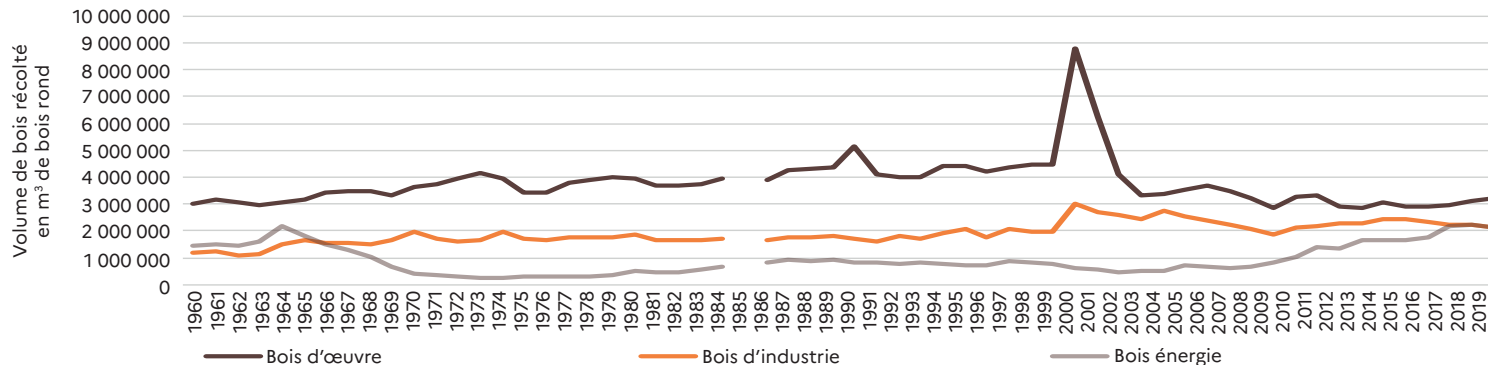
Milliers de m <sup>3</sup> de bois rond	Ardennes	Aube	Marne	Haute-Marne	Meurthe-et-Moselle	Meuse	Moselle	Vosges	Bas-Rhin	Haut-Rhin	Grand Est	France métro.	Part Grand Est/France métro.
<b>Bois d'œuvre</b>	<b>260</b>	<b>201</b>	<b>137</b>	<b>183</b>	<b>160</b>	<b>321</b>	<b>318</b>	<b>791</b>	<b>433</b>	<b>431</b>	<b>3 234</b>	<b>19 558</b>	<b>17 %</b>
Bois d'œuvre de chêne	56	79	38	64	30	65	61	63	31	13	500	2 332	21 %
Bois d'œuvre de hêtre	26	6	6	30	37	37	82	91	83	38	437	936	47 %
Bois d'œuvre de peuplier	13	65	49	4	3	4	2	1	3	7	150	1 450	10 %
Autres feuillus	41	5	31	20	25	20	11	11	29	24	215	596	36 %
Bois d'œuvre de sapin	2	6	1	12	30	8	47	328	101	215	750	3 377	22 %
Bois d'œuvre d'épicéa	119	20	10	32	30	181	87	264	127	79	949	3 420	28 %
Bois d'œuvre de douglas	3	17	2	18	2	3	10	19	23	37	135	2 967	5 %
Autres conifères	0	3	0	2	3	3	18	13	35	20	98	4 480	2 %
<b>Bois d'industrie</b>	<b>289</b>	<b>130</b>	<b>164</b>	<b>266</b>	<b>105</b>	<b>501</b>	<b>202</b>	<b>243</b>	<b>142</b>	<b>106</b>	<b>2 147</b>	<b>10 532</b>	<b>20 %</b>
Bois de trituration de feuillus	193	89	148	203	64	355	119	83	60	35	1 349	4 049	33 %
Bois de trituration de conifères	36	38	15	55	35	115	77	150	77	71	668	5 806	12 %
Autres bois d'industrie	61	3	0	8	6	32	6	9	5	0	130	678	19 %
<b>Bois énergie</b>	<b>103</b>	<b>90</b>	<b>241</b>	<b>193</b>	<b>194</b>	<b>256</b>	<b>274</b>	<b>376</b>	<b>234</b>	<b>175</b>	<b>2 137</b>	<b>8 061</b>	<b>27 %</b>
Bois énergie pour chauffage	89	79	215	172	171	227	215	322	188	136	1 814	6 225	29 %
Bois énergie pour carbonisation	14	12	26	21	23	29	59	54	46	39	323	1 836	18 %
<b>Récolte totale de bois</b>	<b>653</b>	<b>421</b>	<b>542</b>	<b>642</b>	<b>459</b>	<b>1 079</b>	<b>793</b>	<b>1 410</b>	<b>809</b>	<b>712</b>	<b>7 519</b>	<b>38 152</b>	<b>20 %</b>
Part dans la récolte régionale	9 %	6 %	7 %	9 %	6 %	14 %	11 %	19 %	11 %	9 %	100 %		

Note de lecture 1 : la récolte de bois est localisée au département de récolte.

Note de lecture 2 : La récolte de bois, mesurée à travers l'enquête de branche Exploitation forestière, correspond à la récolte de bois commercialisée hors auto-consommation (bois de chauffage). Cette récolte est destinée à la vente ou à l'utilisation directe dans l'entreprise.

Source : Agreste, Enquête de branche Exploitation forestière

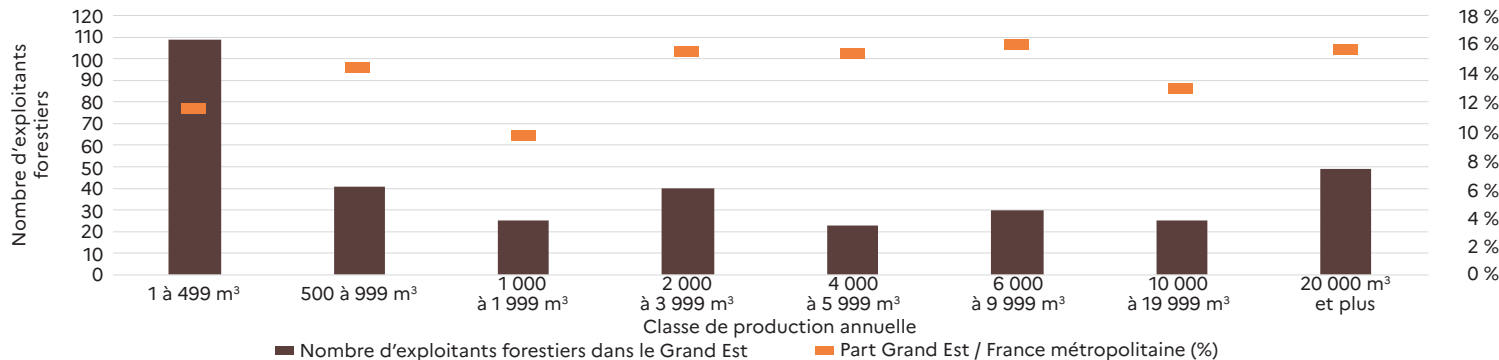
## Évolution de la récolte de bois dans le Grand Est de 1960 à 2019



Note de lecture : les données de l'année 1985 n'ont pas pu être récupérées dans les archives  
 Source : Agreste, Enquête de branche Exploitation forestière

Champ : Grand Est

## Nombre d'exploitants forestiers selon le volume en 2019 dans le Grand Est et en France métropolitaine



Source : Agreste, Enquête de branche Exploitation forestière

## Volume de bois scié dans le Grand Est et en France métropolitaine en 2019

Volume de bois scié en milliers de m <sup>3</sup> de sciages	Grand Est	France métropolitaine	Part Grand Est/France métropolitaine (%)
Sciages de chêne	129	577	22 %
Sciages de hêtre	186	345	54 %
Sciages de peuplier	46	229	20 %
Sciages d'autres feuillus tempérés	s	118	s
Ensemble des sciages de feuillus tempérés	s	1 269	s
Ensemble des sciages de feuillus tropicaux	s	16	s
Sciages de sapin ou d'épicéa	894	3 553	25 %
Sciages d'autres conifères*	159	2 902	5 %
Ensemble des sciages de conifères	1 053	6 455	16 %
Merrains	21	81	26 %
Bois sous rails non traités	16	126	13 %
<b>Total sciages de bois</b>	<b>1 477</b>	<b>7 931</b>	<b>19 %</b>

\* Autres conifères, y compris pin sylvestre

s : secret statistique

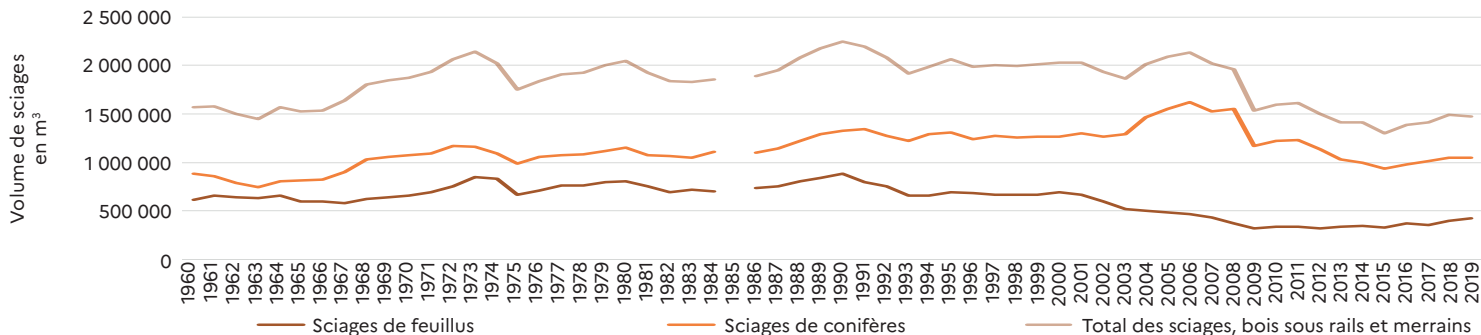
Source : Agreste, Enquête de branche Sciage, rabotage, ponçage et imprégnation du bois

## Production de produits connexes de scieries dans le Grand Est et en France métropolitaine en 2019

Volume en milliers de tonnes	Grand Est	France métropolitaine	Part Grand Est/France métropolitaine (%)
Plaquettes destinées à la trituration	264	1 838	14 %
Autres produits connexes destinés à la trituration	160	922	17 %
Ensemble des produits connexes destinés à la trituration	424	2 760	15 %
Sciures non destinées à la trituration	189	1 643	12 %
Écorces non destinées à la trituration	136	955	14 %
Autres produits connexes non destinés à la trituration	370	2 861	13 %
Ensemble des produits connexes non destinés à la trituration	695	5 459	13 %
<b>Total produits connexes de scieries</b>	<b>1 119</b>	<b>8 218</b>	<b>14 %</b>

Source : Agreste, Enquête de branche Sciage, rabotage, ponçage et imprégnation du bois

## Évolution des sciages de bois dans le Grand Est de 1960 à 2019

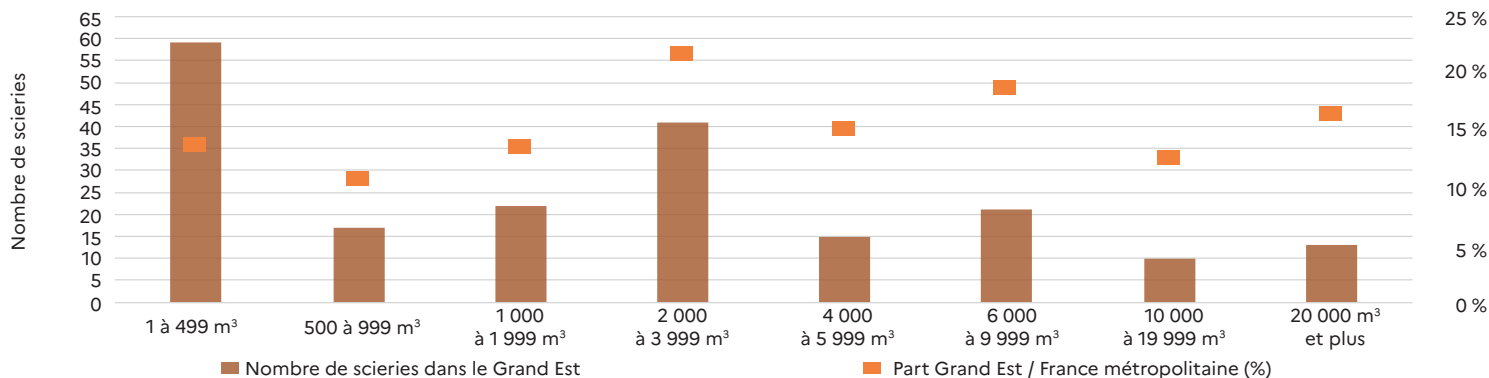


Note de lecture : les données de l'année 1985 n'ont pas pu être récupérées dans les archives.

Source : Agreste, Enquête de branche Sciage, rabotage, ponçage et imprégnation du bois

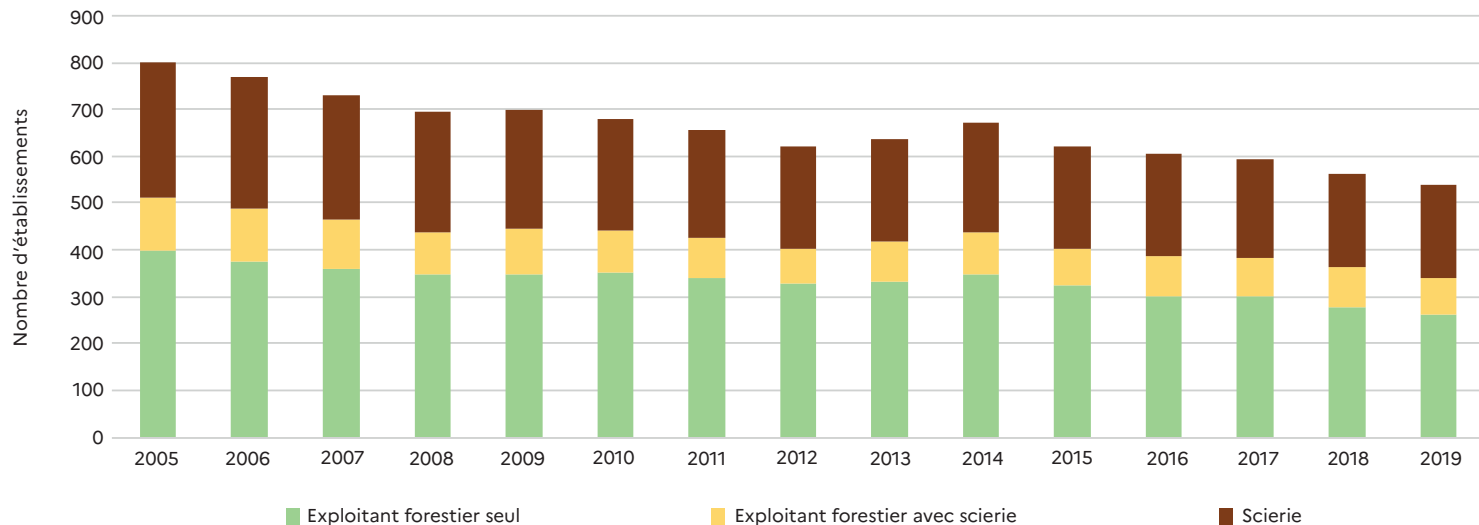
Champ : Grand Est

## Nombre de scieries selon le volume en 2019 dans le Grand Est et en France métropolitaine



Source : Agreste, Enquête de branche Exploitation forestière - Scieries

## Évolution du nombre d'exploitants forestiers ou/et de scieries dans le Grand Est de 2005 à 2019



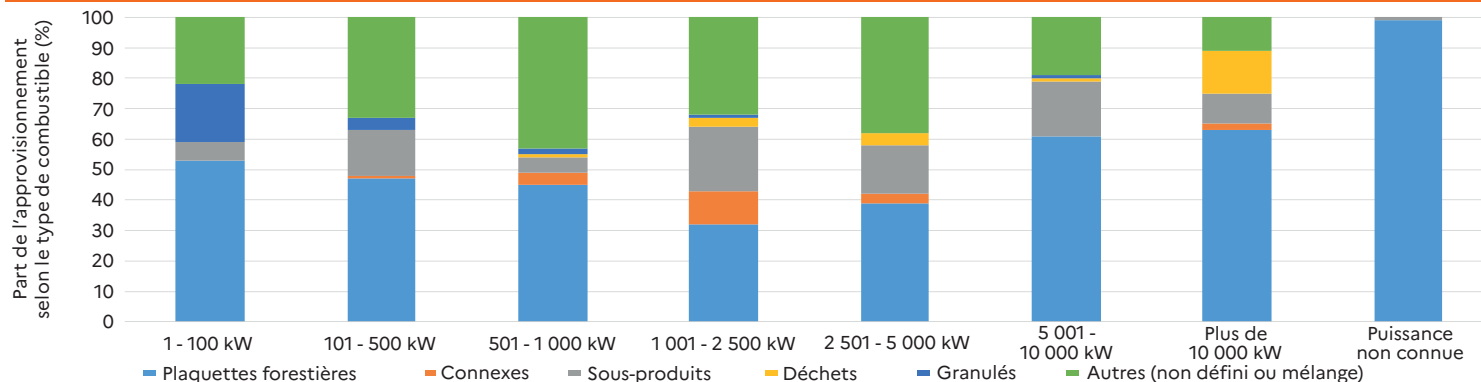
Champ : Grand Est

Source : Agreste, Enquête de branche Exploitation forestière - Scieries



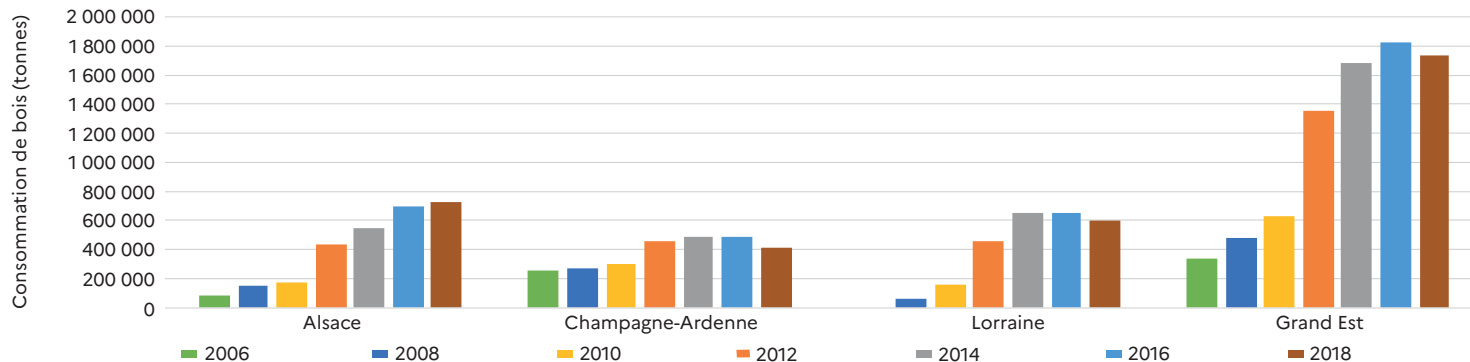


## Consommation des chaufferies selon leur puissance et le type de combustible en 2018



Champ : Chaufferies collectives et industrielles, y compris chaufferies de cogénération  
 Source : Fibois Grand Est, Observatoire bois d'industrie - bois énergie

## Évolution de la consommation de bois des chaufferies du Grand Est entre 2006 et 2018



Note de lecture : Les données 2006 sur la Lorraine ne sont pas disponibles.  
 Source : Fibois Grand Est, Observatoire bois d'industrie - bois énergie

# La construction bois

## Nombre de réalisations en bois et part de marché de la construction bois dans la construction de logements en 2018

	Grand Est			France métropolitaine	
	Nombre de réalisations en bois	Part de marché (%)	Évolution des réalisations entre 2016 et 2018 (%)	Nombre de réalisations en bois	Part de marché (%)
Maisons individuelles secteur diffus	1 500 (a)	19,2 %	+ 55,4 %	10 855	9,2 %
Maisons individuelles secteur groupé	440	16,3 %	+ 46,7 %	4 100	10,3 %
Logements collectifs	780	5,2 %	+ 116,7 %	10 700	4,3 %
<b>Tous logements</b>	<b>2 720</b>	<b>10,6 %</b>	<b>+ 67,4 %</b>	<b>25 655</b>	<b>6,3 %</b>
Extension - surélévation	1 090	(b)	+ 46,3 %	10 840	27,5 %

(a) 97 % par les entreprises de la région et 3 % hors région.

(b) Les parts de marché régionales ne peuvent pas être calculées : les données sur l'ensemble des extensions - surélévations tous systèmes constructifs sont connues uniquement au niveau national.  
Note : 220 entreprises du Grand Est ont été interrogées pour l'enquête sur les constructions de 2018 (2 280 en France métropolitaine).

Source : Enquête nationale de la construction bois – 2019 – CODIFAB, France Bois Forêt

## Surfaces réalisées en bois et part de marché de la construction bois dans la construction de locaux non résidentiels en 2018

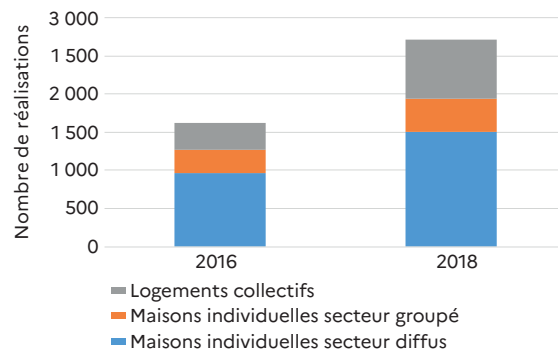
	Grand Est	France métropolitaine	
	Surfaces réalisées en bois* (m²)	Surfaces réalisées en bois (m²)	Part de marché (%)
Bâtiments tertiaires et privés	121 150	1 145 000	10,5 %
Bâtiments agricoles	225 600	1 561 500	25,2 %
Bâtiments industriels et artisanaux	nd	717 000	18,8 %

\* Les surfaces régionales en bois intègrent les surfaces réalisées par les entreprises dans leur région d'implantation mais également les surfaces réalisées hors de leur région, aucune distinction du lieu de réalisation n'étant demandée dans le questionnaire. Les parts de marché régionales ne peuvent pas être calculées.

nd : non disponible

Source : Enquête nationale de la construction bois – 2019 – CODIFAB, France Bois Forêt

## Évolution du nombre de réalisations en bois dans le Grand Est entre 2016 et 2018



Source : Enquête nationale de la construction bois – CODIFAB, France Bois Forêt

# Le commerce extérieur des produits de la forêt et du bois

## Évolution des importations et des exportations de produits issus de la filière forêt-bois dans le Grand Est

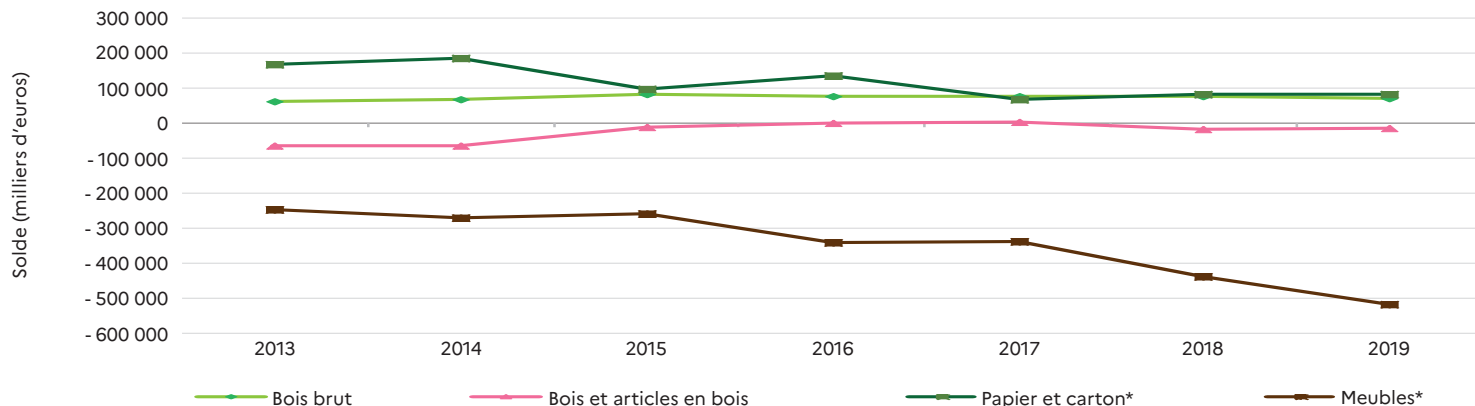
	2013			2019			Evolution 2013-2019	
	Importations	Exportations	Solde commercial	Importations	Exportations	Solde commercial	Importations	Exportations
Bois brut	31 553	93 357	61 804	35 780	108 827	73 047	+ 13 %	+ 17 %
Bois et articles en bois	488 783	426 080	- 62 703	468 616	454 645	- 13 971	- 4 %	+ 7 %
Papier et carton <sup>(1)</sup>	849 144	1 018 578	169 434	995 395	1 078 975	83 580	+ 17 %	+ 6 %
<b>Total</b>	<b>1 369 480</b>	<b>1 538 015</b>	<b>168 535</b>	<b>1 499 791</b>	<b>1 642 447</b>	<b>142 656</b>	<b>+ 10 %</b>	<b>+ 7 %</b>
Meubles <sup>(1)</sup>	571 602	325 760	- 245 842	817 492	300 989	- 516 503	+ 43 %	- 8 %
<b>Total (y compris meubles)</b>	<b>1 941 082</b>	<b>1 863 775</b>	<b>- 77 307</b>	<b>2 317 283</b>	<b>1 943 436</b>	<b>- 373 847</b>	<b>+ 19 %</b>	<b>+ 4 %</b>

<sup>(1)</sup> Ces produits n'incluent pas uniquement des produits issus de la filière forêt-bois (exemple : produits issus du métal, du PVC, fournitures diverses de l'industrie papetière, ...) : un coefficient de réduction de 30 % a donc été appliqué pour le total des échanges de l'industrie papetière et de 20 % pour les produits de l'ameublement.

Source : Douanes, traitement Fibois Grand Est

Unité : milliers d'euros

## Balance commerciale du Grand Est par famille de produits issus de la filière forêt-bois



\* Ces produits n'incluent pas uniquement des produits issus de la filière forêt-bois (exemple : produits issus du métal, du PVC, fournitures diverses de l'industrie papetière, ...) : un coefficient de réduction de 30 % a donc été appliqué pour le total des échanges de l'industrie papetière et de 20 % pour les produits de l'ameublement.

Source : Douanes, traitement Fibois Grand Est

# Les établissements et les emplois salariés de la filière forêt-bois

## Les établissements de la filière forêt-bois du Grand Est

	Nombre d'établissements au 31/12/2017		
	Personnes morales	Personnes physiques	Ensemble
Sylviculture et exploitation forestière	1 788	2 507	4 295
Sciage	329	138	467
Travail du bois	393	463	856
Industrie du papier et du carton	158	38	196
<b>Total cœur de filière</b>	<b>2 668</b>	<b>3 146</b>	<b>5 814</b>
Fabrication de meubles	461	549	1 010
Construction bois	2 957	2 205	5 162
Commerce du bois	1 486	200	1 686
<b>Total autres secteurs</b>	<b>4 904</b>	<b>2 954</b>	<b>7 858</b>
<b>Total tous secteurs</b>	<b>7 572</b>	<b>6 100</b>	<b>13 672</b>

Note de lecture : Sont inclus dans le cœur de filière l'ensemble des secteurs dont les activités sont entièrement intégrées à la filière forêt-bois. Les autres secteurs (fabrication de meubles, construction bois, commerce bois) incluent des activités, et donc des établissements, qui ne se limitent pas à la filière forêt-bois. Pour plus d'informations, voir la rubrique méthodologie.

Avertissement : Dans le secteur agricole et forestier, le nombre d'établissements est surestimé en raison d'un taux de faux-actifs assez important et de la difficulté à suivre la transmission des établissements dans le répertoire.

Source : Insee - Répertoire Entreprise et Établissements au 31/12/2017

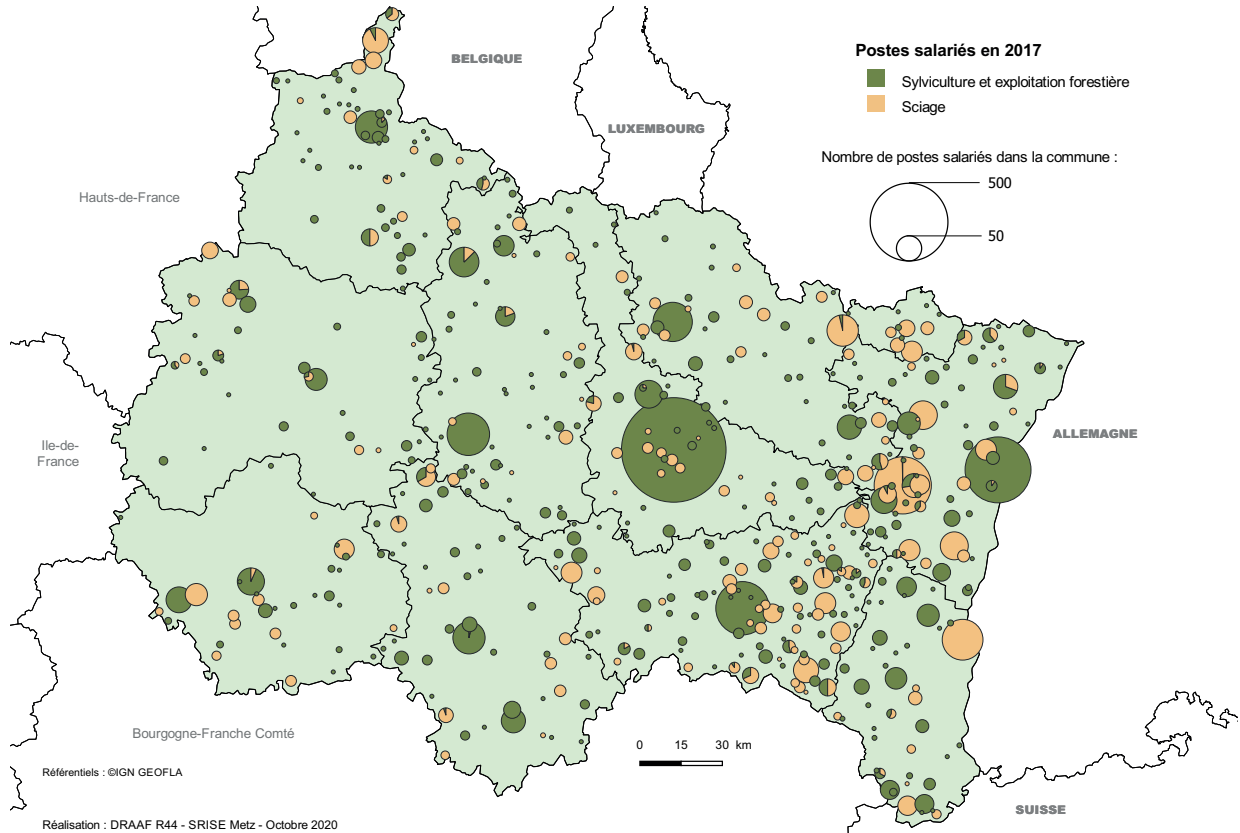
## L'emploi dans la filière forêt-bois du Grand Est

	Nombre d'établissements employeurs		Nombre de postes salariés	
	2017	Évolution 2017/2016	2017	Évolution 2017/2016
Sylviculture et exploitation forestière	620	+ 4,2 %	4 281	- 0,3 %
Sciage	221	+ 0,9 %	2 537	+ 1,7 %
Travail du bois	295	- 4,5 %	4 937	+ 2,0 %
Industrie du papier et du carton	131	+ 0,0 %	11 007	- 1,2 %
<b>Total cœur de filière</b>	<b>1 267</b>	<b>+ 1,0 %</b>	<b>22 762</b>	<b>+ 0,0 %</b>
Fabrication de meubles	306	- 2,2 %	5 128	- 0,2 %
Construction bois	2 119	+ 3,1 %	9 956	- 2,1 %
Commerce du bois	906	- 0,1 %	6 828	- 0,1 %
<b>Total autres secteurs</b>	<b>3 331</b>	<b>+ 1,7 %</b>	<b>21 912</b>	<b>- 1,0 %</b>
<b>Total tous secteurs</b>	<b>4 598</b>	<b>+ 1,5 %</b>	<b>44 674</b>	<b>- 0,5 %</b>

Note de lecture : Sont inclus dans le cœur de filière l'ensemble des secteurs dont les activités sont entièrement intégrées à la filière forêt-bois. Les autres secteurs (fabrication de meubles, construction bois, commerce bois) incluent des activités, et donc des établissements, qui ne se limitent pas à la filière forêt-bois. Pour plus d'informations, voir la rubrique méthodologie.

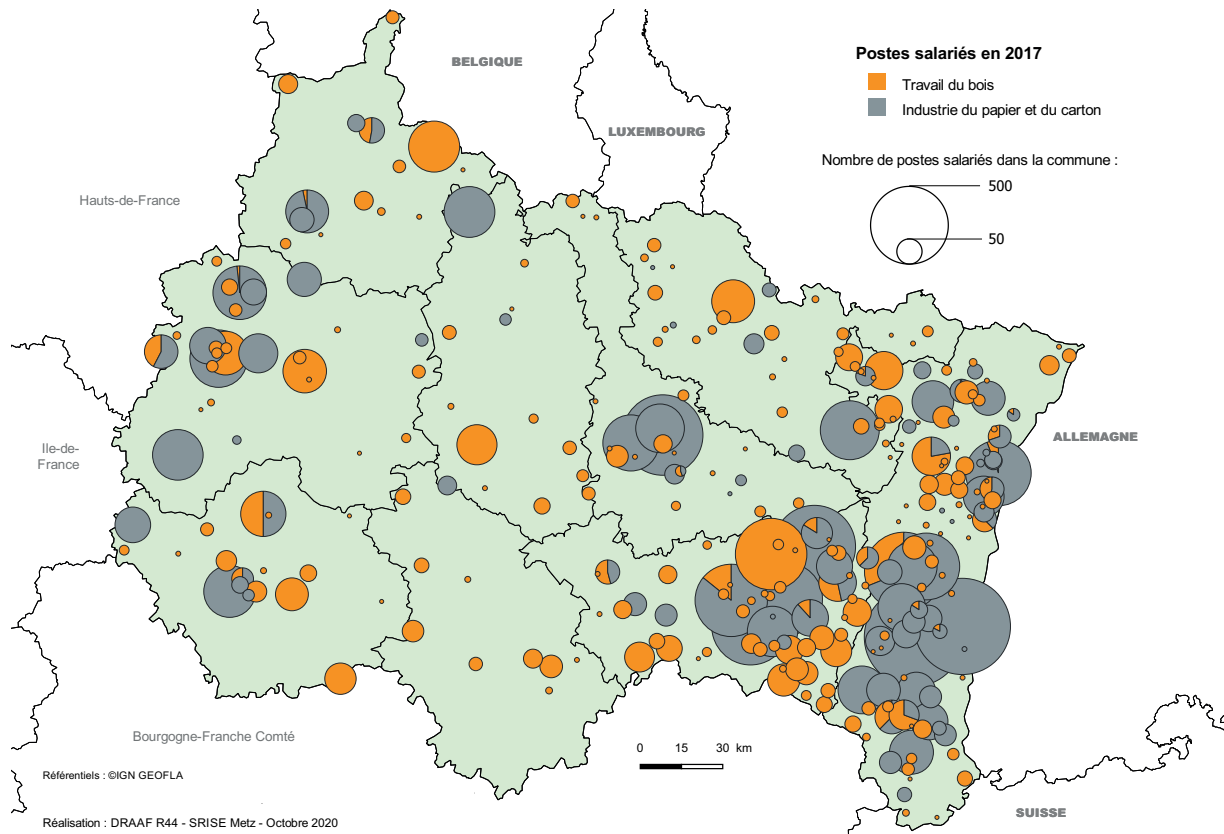
Source : Insee - Fichier localisé des rémunérations et de l'emploi salarié (Flores) 2017

## L'emploi salarié dans la sylviculture et les scieries



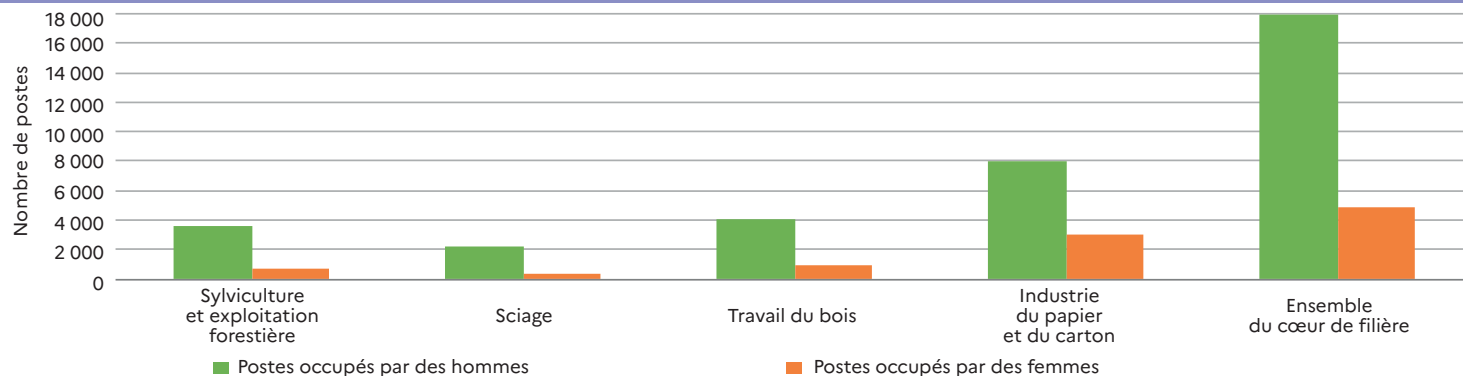
# Les établissements et les emplois salariés de la filière forêt-bois

## L'emploi salarié dans le travail du bois et les industries du papier et du carton



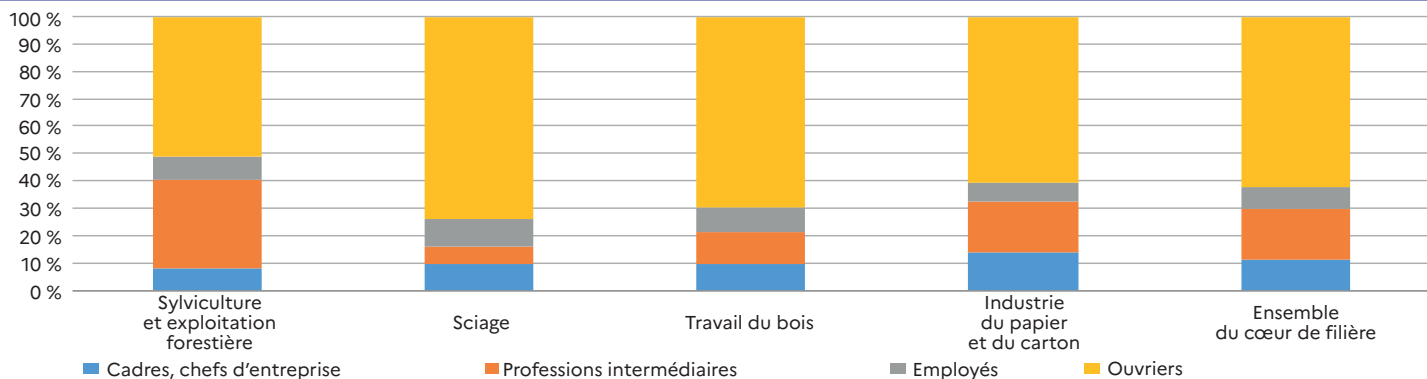
# Les établissements et les emplois salariés de la filière forêt-bois

## La répartition hommes/femmes des postes salariés de la filière forêt-bois du Grand Est en 2017



Source : Insee - Fichier localisé des rémunérations et de l'emploi salarié (Flores) 2017, nombre de postes dernière semaine de décembre 2017

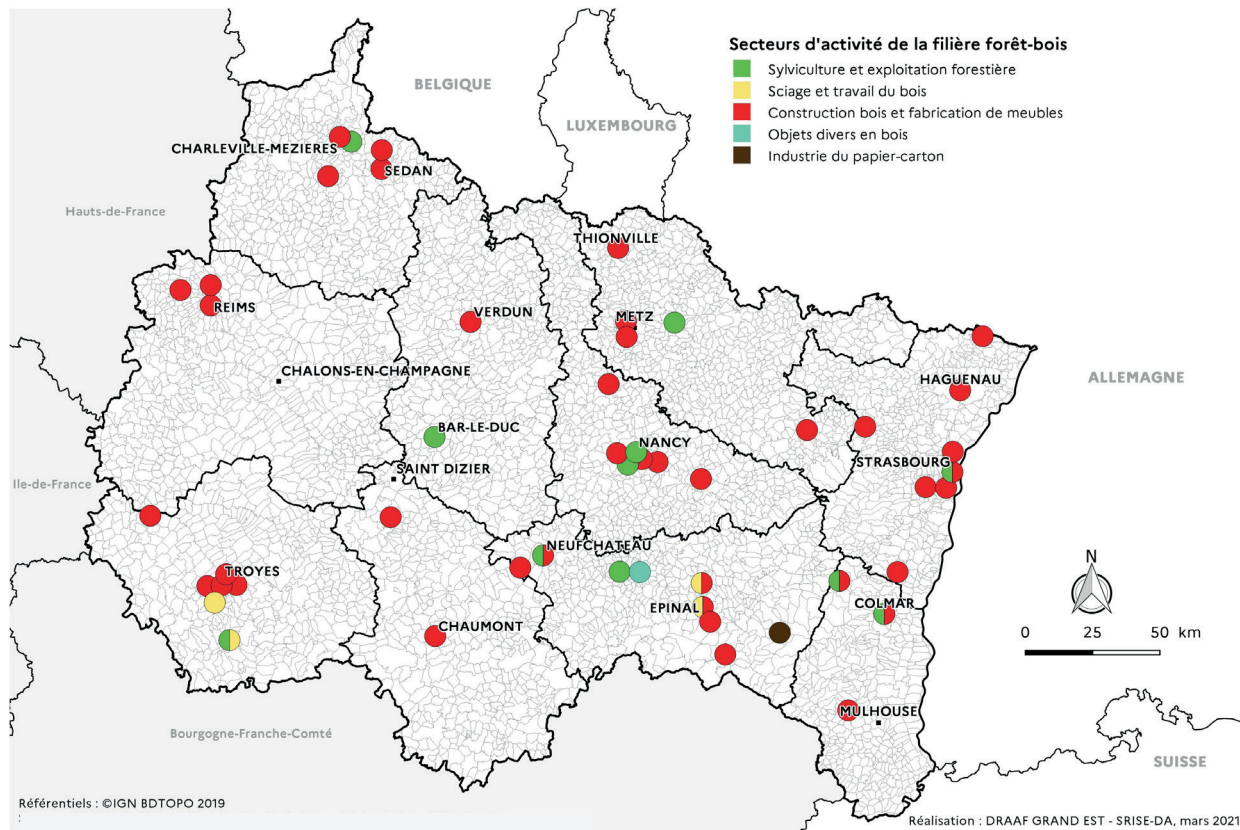
## La répartition par catégorie socio-professionnelle des postes salariés de la filière forêt-bois du Grand Est en 2017



Source : Insee - Fichier localisé des rémunérations et de l'emploi salarié (Flores) 2017, nombre de postes dernière semaine de décembre 2017

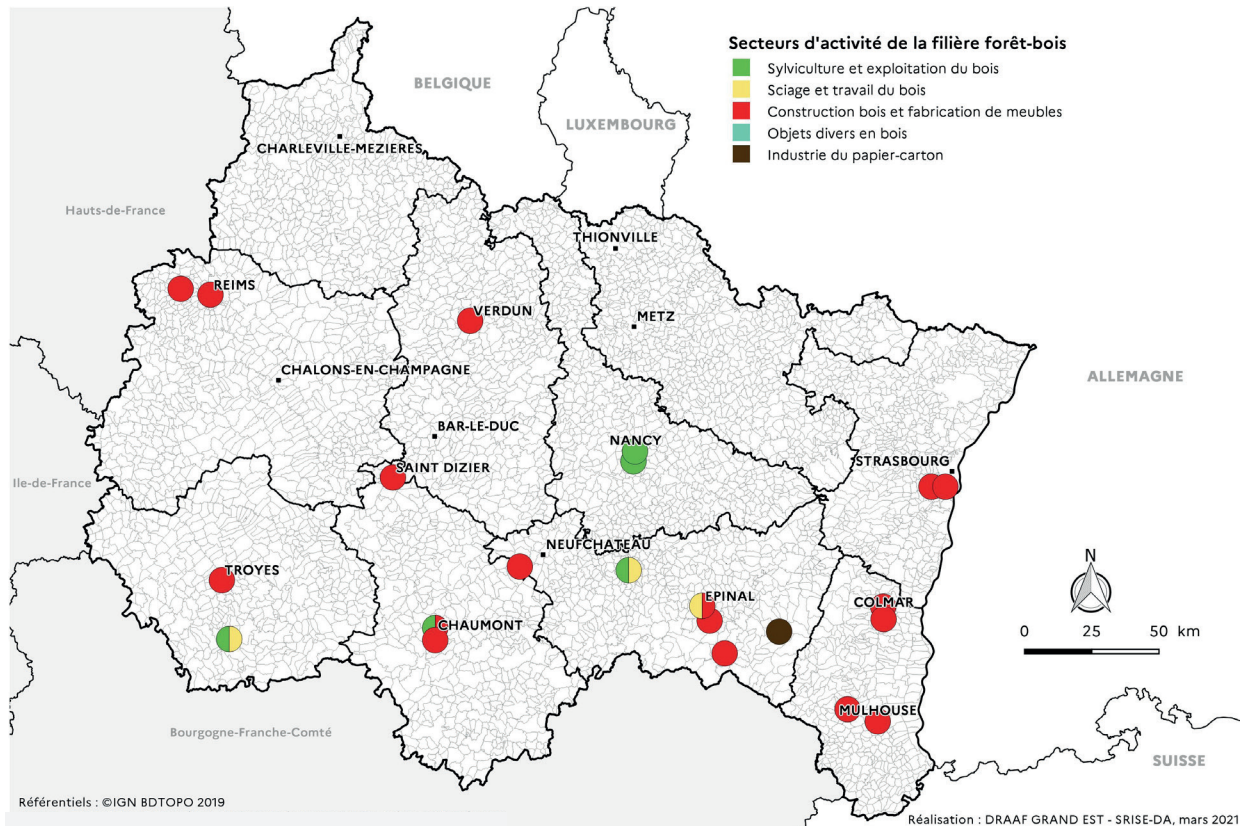


## Localisation des établissements de formation initiale selon les secteurs d'activité



Sources : Service régional de la formation et du développement (SRFD) DRAAF Grand Est, Rectorats de Nancy-Metz, Reims et Strasbourg

## Localisation des établissements de formation continue selon les secteurs d'activité



Sources : Service régional de la formation et du développement (SRFD) DRAAF Grand Est, Rectorats de Nancy-Metz, Reims et Strasbourg

# Les formations de la filière forêt-bois

## Nombre de lycéens ou d'apprentis selon le type de formation à la rentrée 2019

Formation	Lycéens	Apprentis
Métiers de la sylviculture et de l'exploitation forestière	257	251
Métiers du travail du bois et de l'ameublement	1 362	1 247
Dont charpenterie	32	254
Dont ébénisterie	200	68
Dont menuiserie	711	702
Dont autres spécialités	419	223
<b>Total</b>	<b>1 619</b>	<b>1 498</b>

Sources : Région Grand Est d'après MESNER - Rectorats du Grand Est

## Nombre de lycéens selon le diplôme et le niveau de formation à la rentrée 2019

Niveau de formation	Diplôme	Effectifs rentrée 2019	Evolution 2019/2018
3	CAP agri en 2 ans	39	- 2,5 %
3	CAP en 1 an	11	
3	CAP en 2 ans	385	- 4,0 %
4	Bac pro agri en 3 ans	97	+ 1,0 %
4	Bac pro en 3 ans	760	- 7,1 %
4	BMA en 2 ans	65	+ 0,0 %
5	BTS agri en 2 ans	121	+ 2,5 %
5	BTS en 2 ans	114	- 10,2 %
5	DMA en 2 ans	27	- 30,8 %
<b>Tous niveaux</b>	<b>Total</b>	<b>1 619</b>	<b>- 6,0 %</b>

Sources : Région Grand Est d'après MESNER - Rectorats du Grand Est

## Nombre d'apprentis selon le diplôme et le niveau de formation à la rentrée 2019

Niveau de formation	Diplôme	Effectifs rentrée 2019	Evolution 2019/2018
3	CAPA	33	+ 3,1 %
3	CAP	785	- 1,4 %
3	BPA	81	+ 5,2 %
4	Bac Pro	126	+ 1,6 %
4	Bac Pro agri	40	- 9,1 %
4	BP	164	+ 12,3 %
4	BTM	18	- 25,0 %
4	BMA	4	- 42,9 %
4	CS4	17	- 5,6 %
5	BTS	59	+ 37,2 %
5	BTSA	69	- 8,0 %
5	BM	5	+ 0,0 %
5	Autres	11	- 21,4 %
6	Licence Pro	37	+ 5,7 %
7	Ingénieur	49	+ 58,1 %
<b>Tous niveaux</b>	<b>Total</b>	<b>1 498</b>	<b>+ 2,0 %</b>

Sources : Région Grand Est d'après MESNER - Rectorats du Grand Est

## Bois énergie

Le projet « Atmo-VISION » est cofinancé par l'Union européenne (Fonds européen de développement régional – FEDER) dans le cadre du programme INTERREG V Rhin Supérieur ainsi que par les cantons de Bâle-Ville et Bâle-Campagne et la Confédération suisse (Nouvelle politique régionale - NPR). « Dépasser les frontières : projet après projet »

Das Projekt „Atmo-VISION“ wird von der Europäischen Union (Europäischer Fonds für Regionale Entwicklung – EFRE) im Rahmen des Programms INTERREG V Oberrhein sowie von den Kantonen Basel-Stadt und Basel-Landschaft und dem schweizerischen Bund (Neue Regionalpolitik – NRP) kofinanziert. „Der Oberrhein wächst zusammen, mit jedem Projekt“

## Données du commerce extérieur

Les données utilisées proviennent des Douanes françaises, qui utilisent le procédé suivant pour la ventilation des échanges nationaux aux niveaux départementaux et régionaux :

- à l'importation, le département de destination réelle des marchandises importées est indiqué, et non le département du siège social de l'importateur ;

- à l'exportation, le département d'exportation des marchandises est mentionné, il s'agit donc du lieu initial à partir duquel les marchandises sont exportées, et non le siège social de l'entreprise qui exporte.

La liste des produits retenus dans l'analyse par type est présentée ci-dessous :

Bois brut	
Code CPF4	Libellé CPF4
02.20	Bois brut

Bois et articles en bois	
Code CPF4	Libellé CPF4
16.10	Bois, sciés et rabotés
16.21	Panneaux et placages à base de bois
16.22	Parquets assemblés
16.23	Autres éléments de menuiserie et de charpente
16.24	Emballages en bois
16.29	Autres objets en bois ; objets en liège, vannerie et sparterie

Papier et carton	
Code CPF4	Libellé CPF4
17.11	Pâte à papier
17.12	Papier et carton
17.21	Papier et carton ondulés et emballages en papier ou en carton
17.22	Articles en papier à usage sanitaire ou domestique
17.23	Articles de papeterie
17.24	Papiers peints
17.29	Autres articles en papier ou en carton

Meubles	
Code CPF4	Libellé CPF4
31.00	Sièges et leurs parties ; parties de meubles
31.01	Meubles de bureau et de magasin
31.02	Meubles de cuisine
31.09	Autres meubles

Un coefficient de réduction de 30 % a été appliqué au total des échanges de papier et de carton et de 20 % au total des échanges de meubles pour prendre en compte le fait qu'une partie des produits échangés ne sont pas issus de la filière forêt-bois.

## Données sur les établissements et emplois salariés

Les données utilisées proviennent de l'Insee : il s'agit d'une part des données du Répertoire entreprises et établissements (REE) au 31/12/2017 et d'autre part des données du Fichier localisé des rémunérations et de l'emploi salarié (FLORES) 2017.

Les données sur les salariés n'incluent pas les non-salariés, statut concernant de nombreux chefs d'entreprise, notamment dans les secteurs de l'amont de la filière forêt-bois.

Un cœur de filière regroupant l'ensemble des secteurs dont les activités sont entièrement intégrées à la filière forêt-bois a été défini. Les autres secteurs (fabrication de meubles, construction bois, commerce bois) incluent des activités, et donc des établissements, qui ne se limitent pas à la filière forêt-bois.

Les secteurs retenus ont été définis sur la base de la sélection des codes de la nomenclature d'activité française (NAF) suivants :

### Cœur de filière

#### Sylviculture et exploitation forestière

0210Z	Sylviculture et autres activités forestières
0220Z	Exploitation forestière
0230Z	Récolte de produits forestiers non ligneux poussant à l'état sauvage
0240Z	Services de soutien à l'exploitation forestière

#### Sciage

1610A	Sciage et rabotage du bois, hors imprégnation
1610B	Imprégnation du bois

#### Travail du bois

1621Z	Fabrication de placage et de panneaux de bois
1622Z	Fabrication de parquets assemblés
1623Z	Fabrication de charpentes et d'autres menuiseries
1624Z	Fabrication d'emballages en bois
1629Z	Fabrication d'objets divers en bois ; fabrication d'objets en liège, vannerie et sparterie
3220Z	Fabrication d'instruments de musique

#### Industrie du papier et du carton

1711Z	Fabrication de pâte à papier
1712Z	Fabrication de papier et de carton
1721A	Fabrication de carton ondulé
1721B	Fabrication de cartonnages
1721C	Fabrication d'emballages en papier
1722Z	Fabrication d'articles en papier à usage sanitaire ou domestique
1723Z	Fabrication d'articles de papeterie
1724Z	Fabrication de papiers peints
1729Z	Fabrication d'autres articles en papier ou en carton

## Données sur les établissements et emplois salariés

### Autres secteurs

#### Fabrication de meubles

3101Z	Fabrication de meubles de bureau et de magasin
3102Z	Fabrication de meubles de cuisine
3109A	Fabrication de sièges d'ameublement d'intérieur
3109B	Fabrication d'autres meubles et industries connexes de l'ameublement

#### Construction bois

4332A	Travaux de menuiserie bois et PVC
4332C	Agencement de lieux de vente
4391A	Travaux de charpente

#### Commerce du bois

4613Z	Intermédiaires du commerce en bois et matériaux de construction
4673A	Commerce de gros (commerce inter-entreprises) de bois et de matériaux de construction

## Formations de la filière forêt-bois

Années	Titre du diplôme	Niveau
-	CAP, BEP	3
Bac	Baccalauréat	4
Bac + 2	DEUG, BTS, DUT, DEUST	5
Bac + 3	Licence, licence professionnelle	6
Bac + 4	Maîtrise, master 1	6
Bac + 5	Master, diplôme d'études approfondies, diplôme d'études supérieures spécialisées, diplôme d'ingénieur	7
Bac + 8	Doctorat, habilitation à diriger des recherches	8

Ce document est le fruit d'une collaboration entre Fibois Grand Est et la Direction régionale de l'alimentation, de l'agriculture et de la forêt du Grand Est. La Région Grand Est et l'Institut national de l'information géographique et forestière (IGN) ont également participé à son élaboration en fournissant des données et en participant à la relecture.

**Pour plus d'informations sur la filière forêt-bois**, vous pouvez consulter les sites webs suivants :

Fibois Grand Est : <https://www.fibois-grandest.com>

DRAAF Grand Est - statistiques sur la filière forêt-bois : <https://draaf.grand-est.agriculture.gouv.fr/Forets-bois-industries-du-bois>

DRAAF Grand Est - informations économiques et réglementaires sur la filière forêt-bois :

<https://draaf.grand-est.agriculture.gouv.fr/Foret-Bois>

IGN - statistiques sur les surfaces forestières : <https://inventaire-forestier.ign.fr>

**Vous pouvez également contacter les principaux rédacteurs du dossier aux adresses mails suivantes :**

Fibois Grand Est : [contact@fibois-grandest.com](mailto:contact@fibois-grandest.com)

DRAAF Grand Est (SRISE) : [statistique.srise.draaf-grand-est@agriculture.gouv.fr](mailto:statistique.srise.draaf-grand-est@agriculture.gouv.fr)





©Xavier Remongin/agriculture.gouv.fr



©Xavier Remongin/agriculture.gouv.fr