

15 décembre 2017

VOSGES ACCUEIL SERVICES

SCHÉMA DÉPARTEMENTAL D'AMÉLIORATION DE L'ACCESSIBILITÉ DES
SERVICES AU PUBLIC DES VOSGES

CAHIER N°1

« LES SERVICES DANS LES VOSGES »

ÉTAT DES LIEUX ET ATLAS DES SERVICES

SOMMAIRE

LA DÉMOGRAPHIE	PAGE 3
LES PÔLES DE SERVICES	PAGE 7
L'ACCÈS AUX SERVICES	PAGE 11
LES SERVICES PUBLICS	PAGE 17
LA SANTÉ	PAGE 25
LA MOBILITÉ	PAGE 37
LE HAUT DÉBIT ET LA MÉDIATION NUMÉRIQUE	PAGE 41
LA PETITE ENFANCE	PAGE 47
L'ÉDUCATION	PAGE 53
LA JEUNESSE	PAGE 57
LES PERSONNES ÂGÉES	PAGE 63

Réalisé au cours de l'année 2017, le Schéma départemental d'amélioration de l'accessibilité des services au public « **Vosges Accueil Services** » est composé de **7 cahiers** : **n°1** – « Les services dans les Vosges » - Etat des lieux et atlas des services // **n°2** – « La parole des Vosgiens »- Synthèse du panel et analyse des deux enquêtes // **n°3** – « Les projets des opérateurs et des associations » - Synthèse des entretiens // **n°4** – « Les acteurs Vosgiens s'expriment » - Synthèse des ateliers participatifs // **n°5** – « Les services dans les territoires » - Diagnostic des 11 EPCI Vosgiens // **n°6** – « Les enjeux et les orientations proposées » // **n°7** - « Les orientations stratégiques et les actions ».

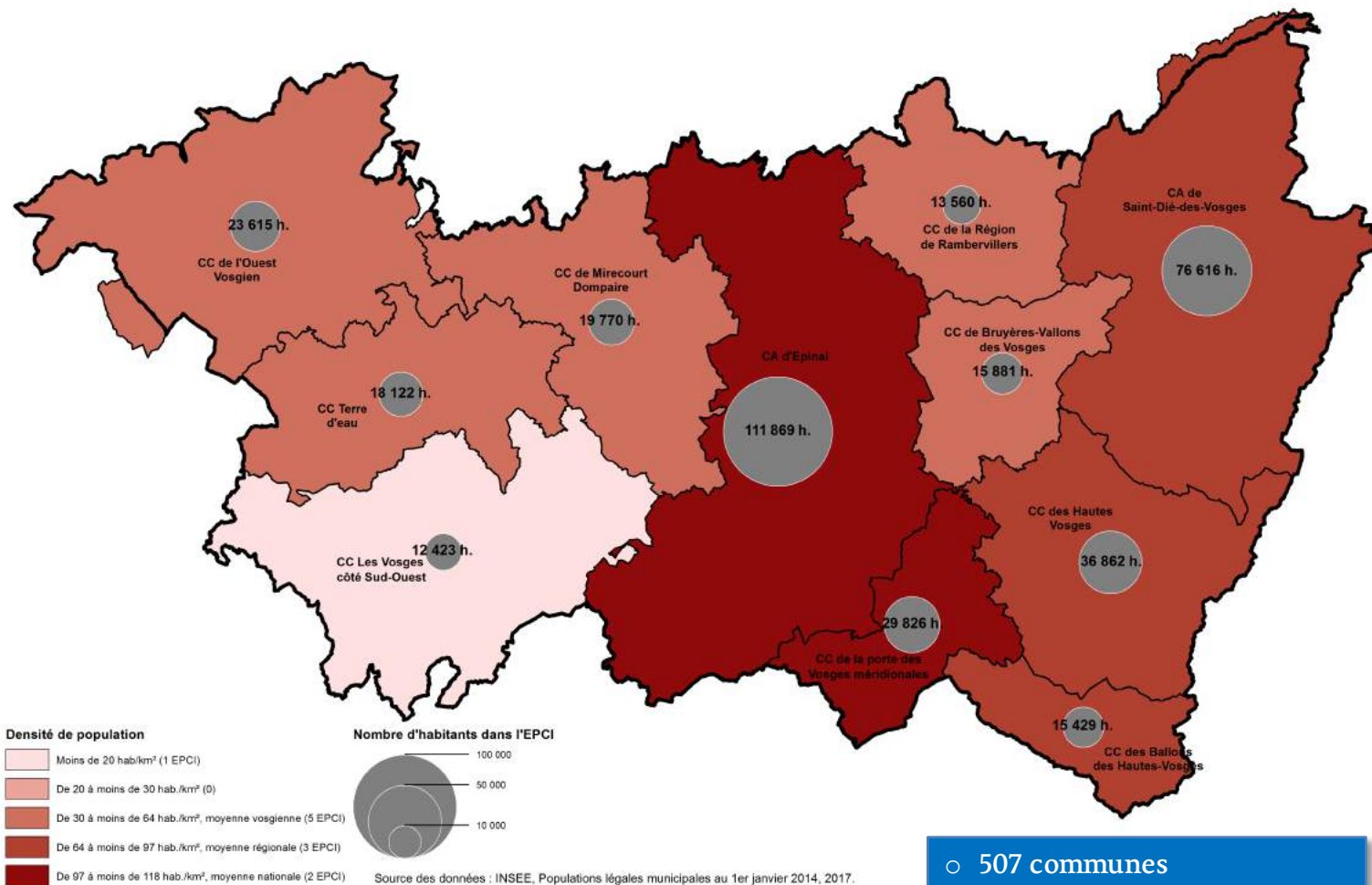
Ces cahiers sont disponibles en téléchargement sur le site www.vosges.fr » ou sur demande auprès du Conseil départemental des Vosges – DPCDD – 8 rue de la Préfecture – 88000 EPINAL.

La démographie

L'ENJEU DÉMOGRAPHIQUE

Les projections de l'Insee prévoient une baisse démographique constante dans les prochaines décennies

2020	364 400
2030	349 900
2040	337 900
2050	325 300



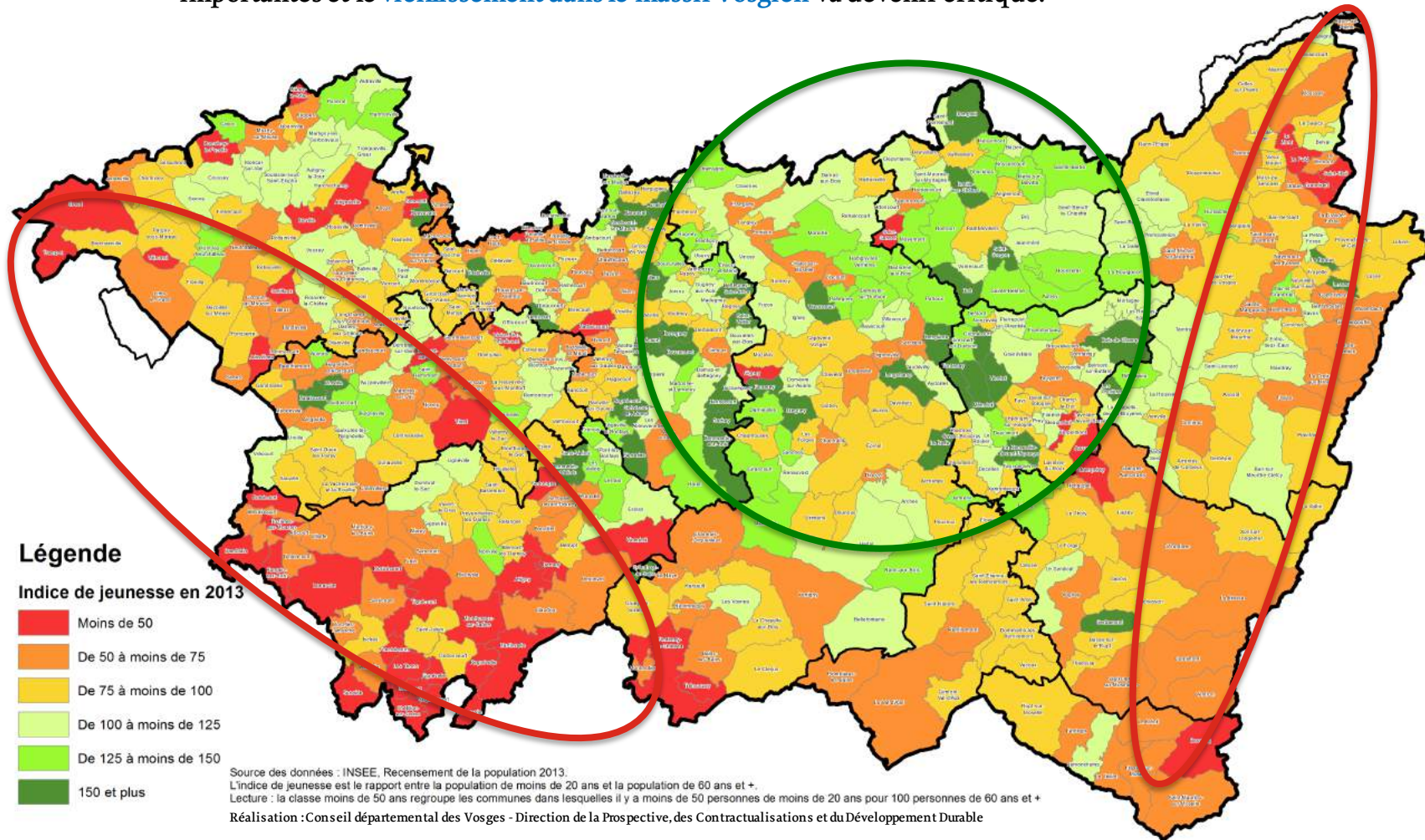
Réalisation : Conseil départemental des Vosges - Direction de la Prospective, des Contractualisations et du Développement Durable

- 507 communes
- 375 226 habitants
- Moins 20 ans : 23,1 %
Région : 23,7% / France : 24,4%
- Plus de 60 ans : 27,6 %
Région : 23,9% / France : 24,2 %

- Entre 2014 et 2016, le département a perdu 1 666 habitants.
- En 2030 le département comptera 40 000 personnes âgées supplémentaires et deviendra l'un des plus âgés du Grand Est.

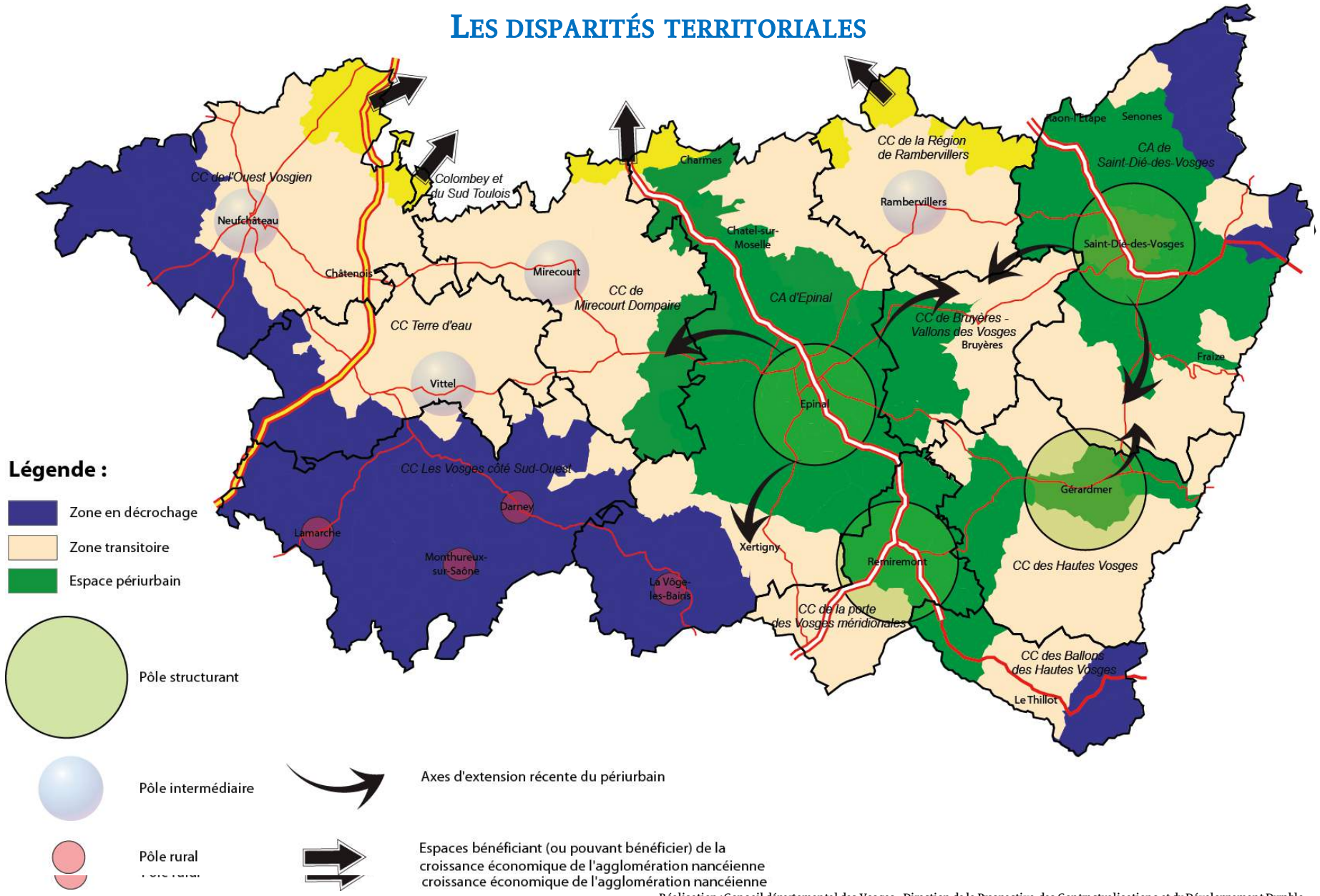
LES DISPARITÉS TERRITORIALES

- Les **espaces urbains** autour d'Épinal et Saint-Dié-des-Vosges conservent une **certaine vitalité**.
- Les **zones rurales de l'ouest et de la Vôge** sont confrontés à des **difficultés économiques et sociales** importantes et le **vieillissement dans le massif Vosgien** va devenir critique.



Indice de jeunesse : rapport de la population de -20 ans et celle de +60 ans.
Un indice inférieur à 100 indique une population vieillissante.

LES DISPARITÉS TERRITORIALES



Réalisation : Conseil départemental des Vosges - Direction de la Prospective, des Contractualisations et du Développement Durable

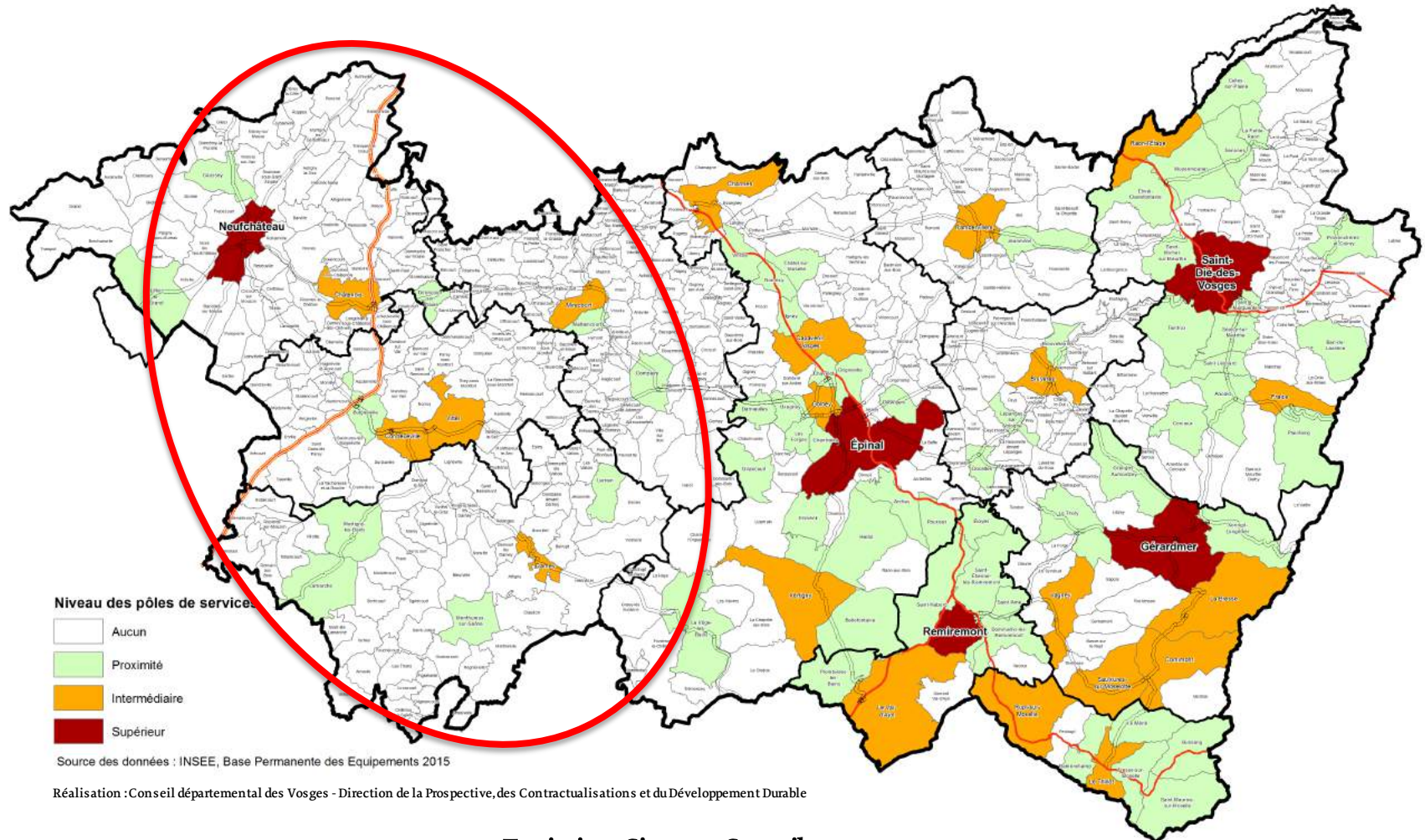
Les Pôles de Services

LES PÔLES DE SERVICES

Services aux particuliers	Commerces	Enseignement	Santé – Social	Transports	Equipements sportifs	Loisirs
<ul style="list-style-type: none"> • Poste • Banque • Artisans bâtiment • Coiffeur • Restaurant... 	<ul style="list-style-type: none"> • Epicerie • Boulangerie • Boucherie • Fleuriste... 	<ul style="list-style-type: none"> • Ecoles maternelles et primaires 	<ul style="list-style-type: none"> • Médecin généraliste • Chirurgien-dentiste • Infirmier • Pharmacie 	<ul style="list-style-type: none"> • Taxi 	<ul style="list-style-type: none"> • Boulodrome • Tennis • Gymnases • Terrain grands jeux 	
<ul style="list-style-type: none"> • Trésor public • Police/Gendarmerie • Contrôle technique • Vétérinaire... 	<ul style="list-style-type: none"> • Supermarché • Librairie • Equipements personne et maison • Station service • Optique... 	<ul style="list-style-type: none"> • Collèges 	<ul style="list-style-type: none"> • Labo d'analyses • Ambulance • Orthophoniste • Hébergement et services aides personnes âgées • Garde enfants périscolaire... 		<ul style="list-style-type: none"> • Piscine • Piste athlétisme • Terrain spécialisé • Skate, roller, bicross... 	
<ul style="list-style-type: none"> • Pôle Emploi • Agence Interim • Location auto... 	<ul style="list-style-type: none"> • Hypermarché • Surgelés • Poissonnerie... 	<ul style="list-style-type: none"> • Lycées 	<ul style="list-style-type: none"> • Hôpital/Clinique • Urgences • Maternité • Centre santé • Médecins spécialistes • Hébergement et services handicapés • Travail protégé... 	<ul style="list-style-type: none"> • Gare 		<ul style="list-style-type: none"> • Cinéma

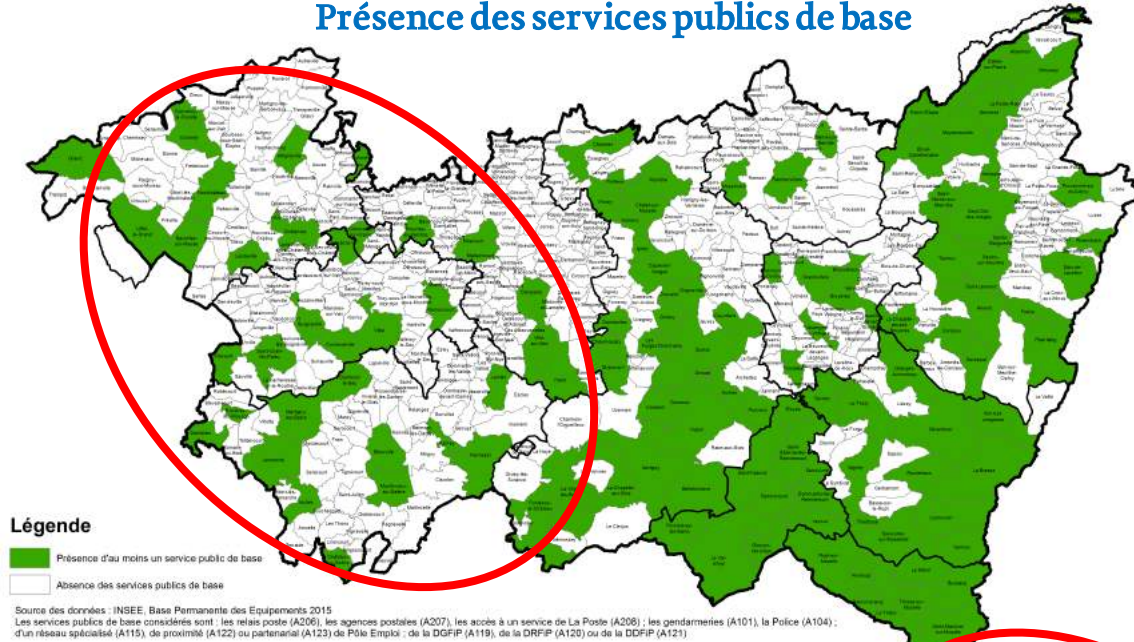
LES PÔLES DE SERVICES

- **61 Pôles de services de proximité** (école primaire, épicerie, médecin généraliste, bureau de poste...) relativement accessibles dans tous les territoires vosgiens.
- **20 Pôles de services intermédiaires** (collège, supermarché, orthophoniste, Trésor public ...) plus difficiles d'accès dans les territoires ruraux.
- **5 Pôles de services supérieurs** (lycée, hypermarché, maternité, agence de Pôle emploi...) concentrés autour des principales zones urbaines.



PRÉSENCE DES SERVICES PUBLICS DE BASE

Présence des services publics de base



DENSITÉ DE LA POPULATION

- Vosges : 63,6 hab/km²
- Grand Est : 97 hab/km²
- France : 117,7 hab/km²

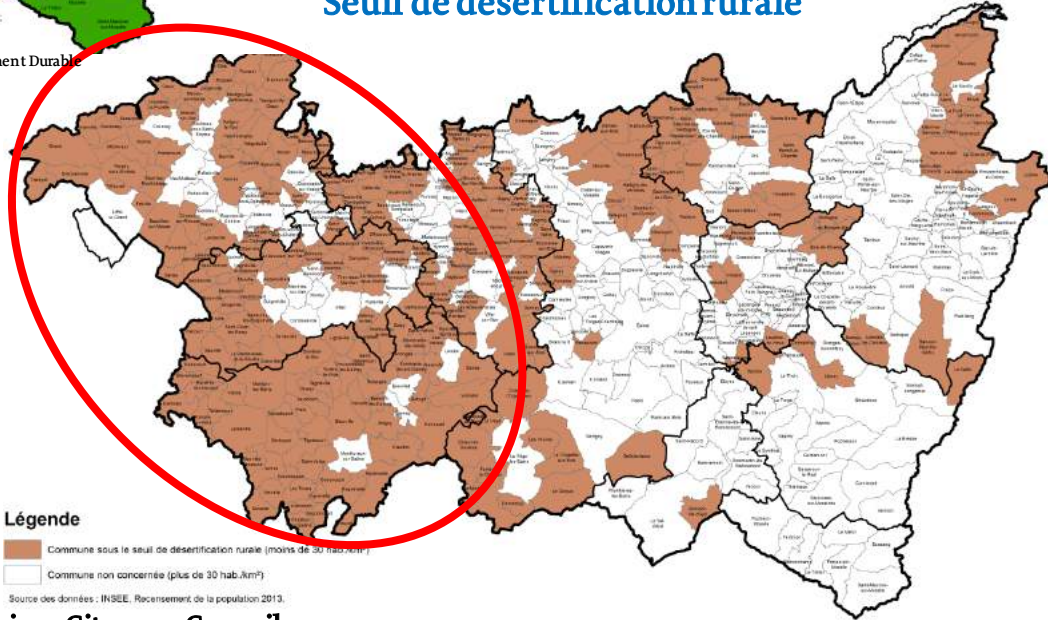
Légende
■ Présence d'au moins un service public de base
□ Absence des services publics de base

Source des données : INSEE, Base Permanente des Équipements 2015
Les services publics de base considérés sont : les relais poste (A206), les agences postales (A207), les accès à un service de La Poste (A208) ; les gendarmeries (A101), la Police (A104) ; d'un réseau spécialisé (A115), de proximité (A123) ou partenarial (A123) de Pôle Emploi ; de la DGFIP (A119), de la DRFIP (A120) ou de la DGFIP (A121)

Réalisation : Conseil départemental des Vosges - Direction de la Prospective, des Contractualisations et du Développement Durable

Les secteurs ayant atteint le seuil de désertification (<30 hab/km²) sont aussi ceux où la présence des services publics de base est la plus faible.

Seuil de désertification rurale



Légende
■ Commune sous le seuil de désertification rurale (moins de 30 hab./km²)
□ Commune non concernée (plus de 30 hab./km²)

Source des données : INSEE, Recensement de la population 2013.

L'accès aux services

Une étude conçue par l'Insee, l'Institut d'aménagement et d'urbanisme d'Ile-de-France et le Commissariat Général à l'Égalité des Chances (CGET), permet de **mesurer les disparités territoriales sur l'éloignement des communes ou de la population aux principaux équipements et d'identifier les communes dont le temps d'accès à ces équipements s'écarte de la moyenne.**

Quatre paniers d'équipements et services ont été définis :

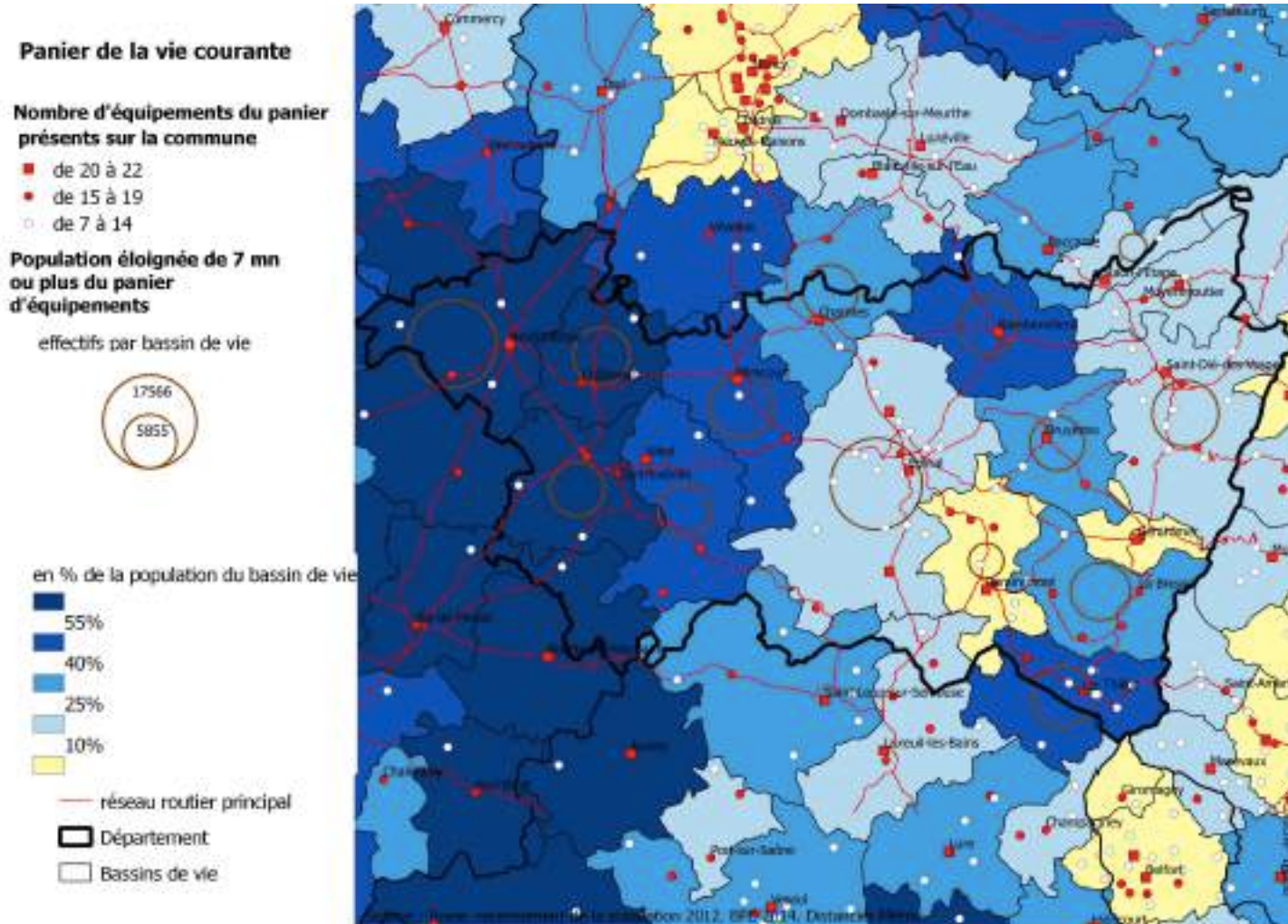
- **Vie courante**
- **Jeunes adultes**
- **Famille avec enfants de 18 ans ou moins**
- **Séniors**

L'accessibilité à un panier d'équipements dépend :

- des conditions de circulation (type de route, vitesse autorisée, congestion du réseau, déclivité, sinuosité...)
- de la répartition des équipements (fréquence sur le territoire, concentration ou non sur les communes pôles...)
- de la répartition de la population.

PANIER « VIE COURANTE »

Le panier d'équipements « Vie courante » comprend 22 équipements ou services choisis en fonction de la proximité, de la mobilité qu'ils impliquent, de l'importance qui leur est donnée au quotidien, de leur fréquence d'usage.



25,9% de la population vosgienne réside dans une commune éloignée de 7 minutes ou plus du panier « Vie Courante ». En France, la moyenne est de 10%.

PANIER « JEUNES »

Le panier d'équipements « Jeunes » comprend 13 équipements ou services. Il est ciblé sur les 19-29 ans autour des thèmes : emploi, santé, sport.

Panier jeunes adultes

Nombre d'équipements du panier présents sur la commune

- de 11 à 13
- de 8 à 10
- de 5 à 7

Jeunes de 19 à 29 ans éloignés de 16 mn ou plus du panier d'équipements

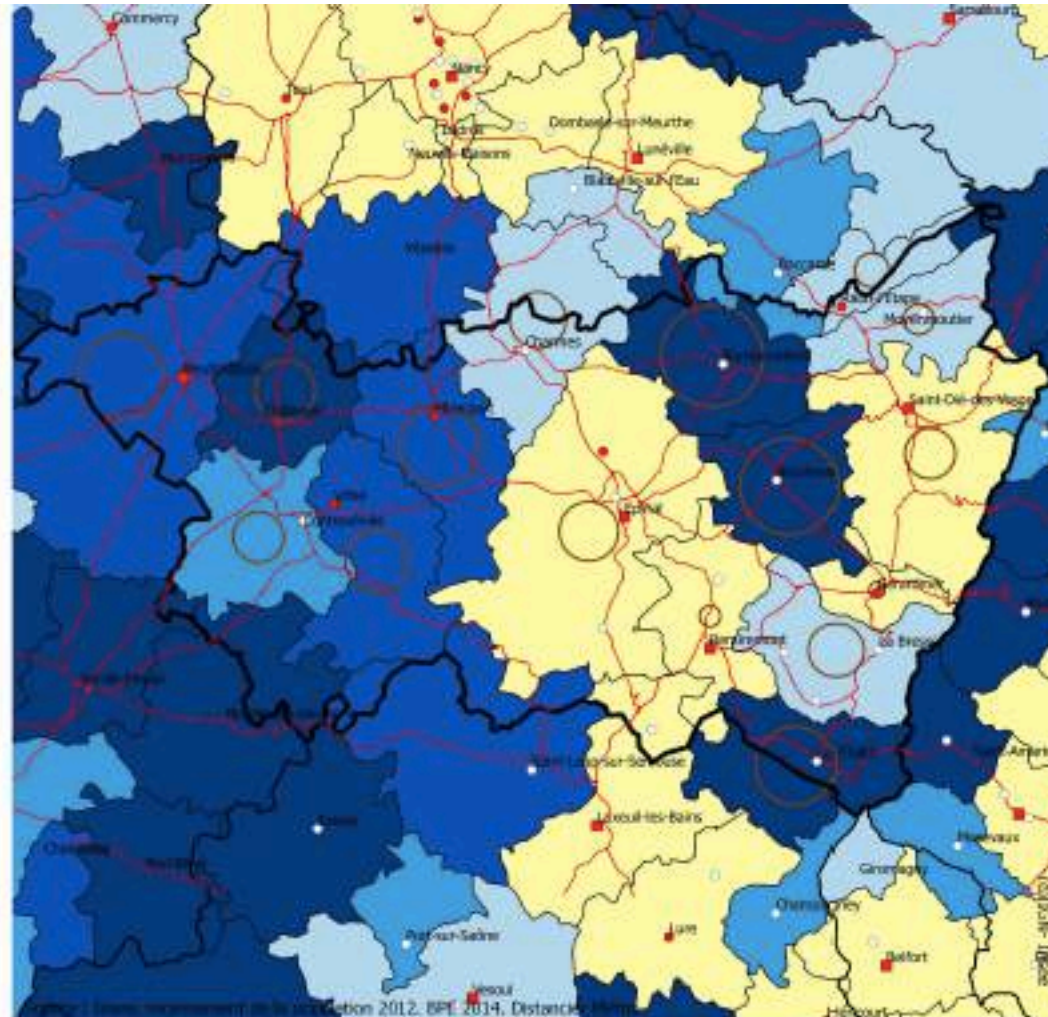
effectifs par bassin de vie :



en % des jeunes du bassin de vie

- 55%
- 40%
- 25%
- 10%

- réseau routier principal
- ▭ Département
- Bassins de vie



19,4% de la population vosgienne de 19-29 ans réside dans une commune éloignée de 16 minutes ou plus du panier « Jeunes ». En France, la moyenne est de 10%.

PANIER « FAMILLES »

Le panier d'équipements « Famillee » comprend 23 équipements ou services. Il est ciblé sur les familles comportant au moins un enfant de moins de 18 ans, autour des thèmes : santé, enseignement, sport.

Panier familles

Nombre d'équipements du panier présents sur la commune

- de 20 à 23
- de 15 à 19
- de 7 à 14

Parents et enfants mineurs éloignés de 16 mn ou plus du panier d'équipements

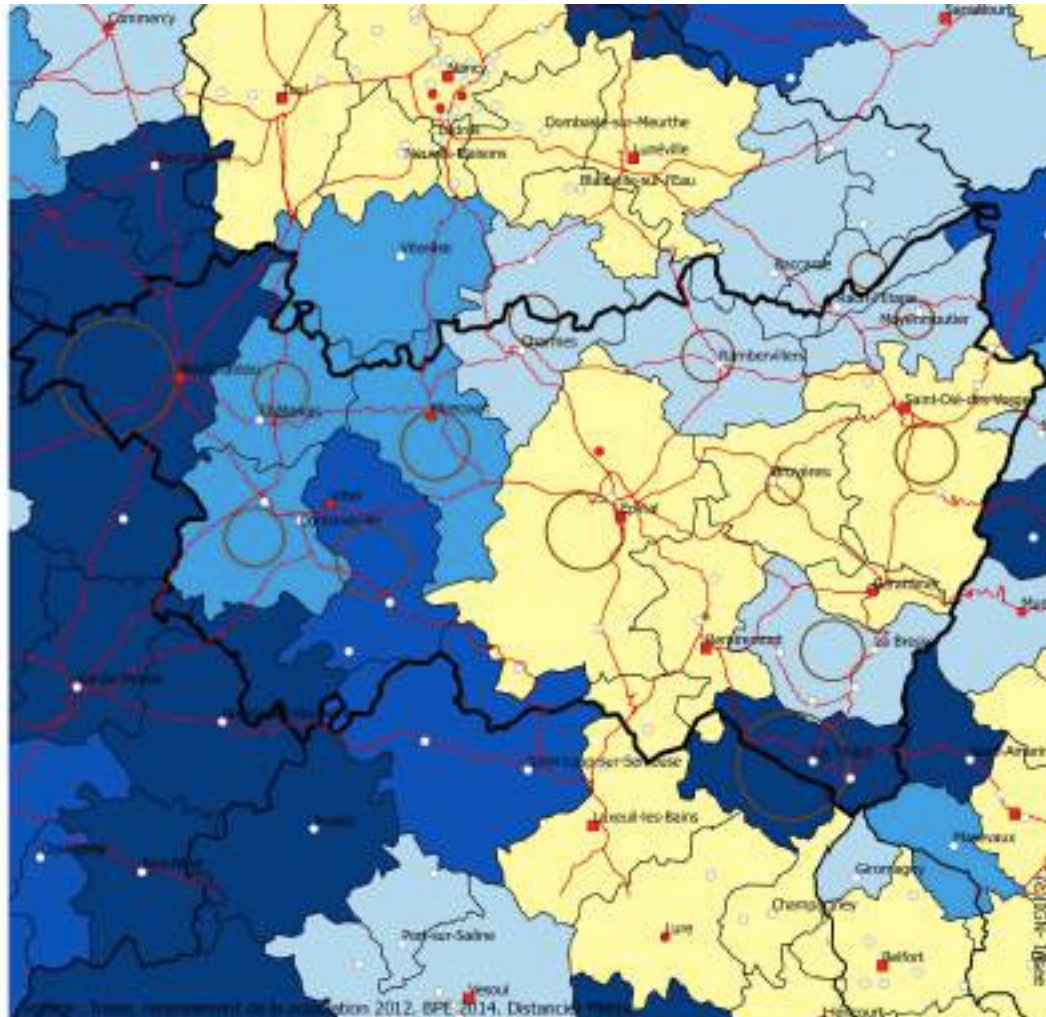
effectifs par bassin de vie



en % des parents et enfants mineurs du bassin de vie

- 55%
- 40%
- 25%
- 10%

- réseau routier principal
- ▭ Département
- Bassins de vie



15,4% de la population vosgienne vivant dans une famille réside dans une commune éloignée de 16 minutes ou plus du panier « Famille ». En France, la moyenne est de 10%.

PANIER « SÉNIORS »

Le panier d'équipements « Séniors » comprend 16 équipements ou services. Il est centré sur les personnes de plus de 64 ans, une population assez hétérogène (jeunes retraités « actifs », personnes dépendantes). D'où un spectre d'équipements assez large autour de la santé, du sport et loisir, des services d'aides.

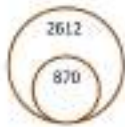
Panier séniors

Nombre d'équipements du panier présents sur la commune

- de 14 à 16
- de 10 à 13
- de 7 à 9

Seniors éloignés de 12 mn ou plus du panier d'équipements

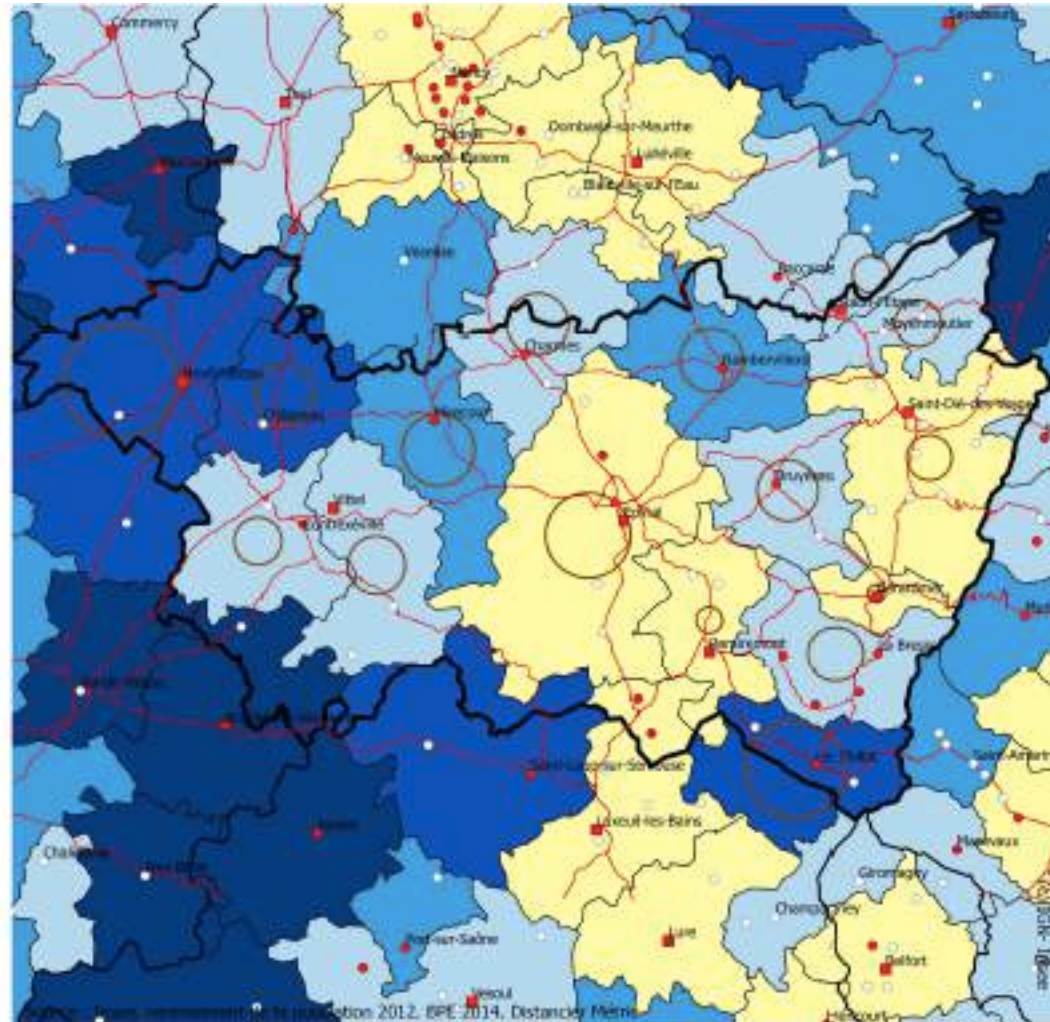
effectifs par bassin de vie



en % des seniors du bassin de vie

- 55%
- 40%
- 25%
- 10%

- réseau routier principal
- ▭ Département
- ▭ Bassins de vie



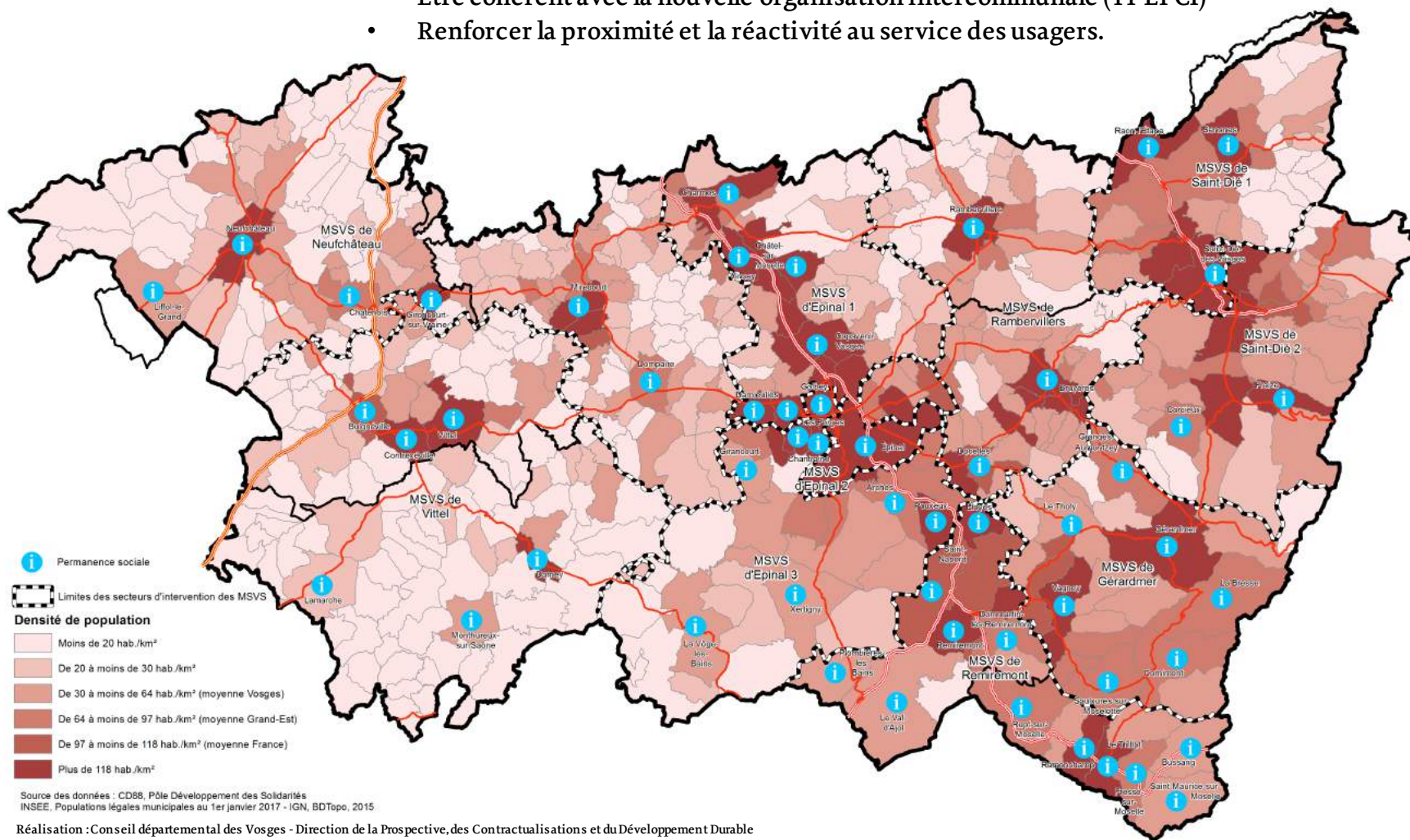
13,7% de la population vosgienne âgées de 65 ans ou plus réside dans une commune éloignée de 12 minutes ou plus du panier « Séniors ». En France, la moyenne est de 10%.

Les Services Publics

L'ACTION SOCIALE DU DÉPARTEMENT

■ Le département a réorganisé sa présence territoriale autour de **10 Maisons de la Solidarité et de la Vie Sociale (MSVS)** pour :

- Être cohérent avec la nouvelle organisation intercommunale (11 EPCI)
- Renforcer la proximité et la réactivité au service des usagers.



L'ADAPTATION DES SERVICES DE L'ÉTAT

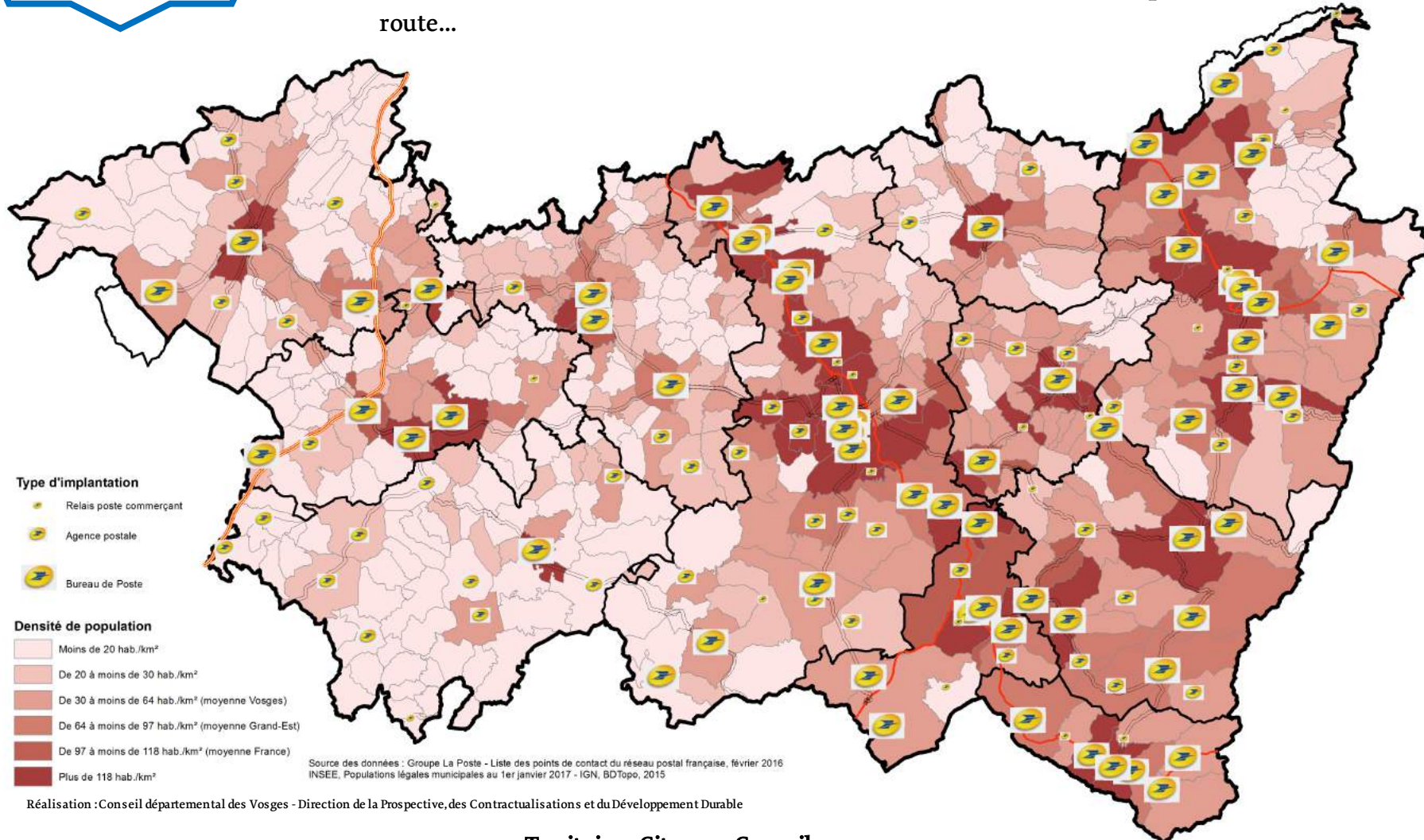
Suite aux instructions du Premier Ministre, les Préfets disposent d'un pouvoir d'alerte pour obtenir les arbitrages interministériels si des évolutions envisagées dans les services de l'Etat impactent de manière négative l'accès à ces services dans certains territoires.

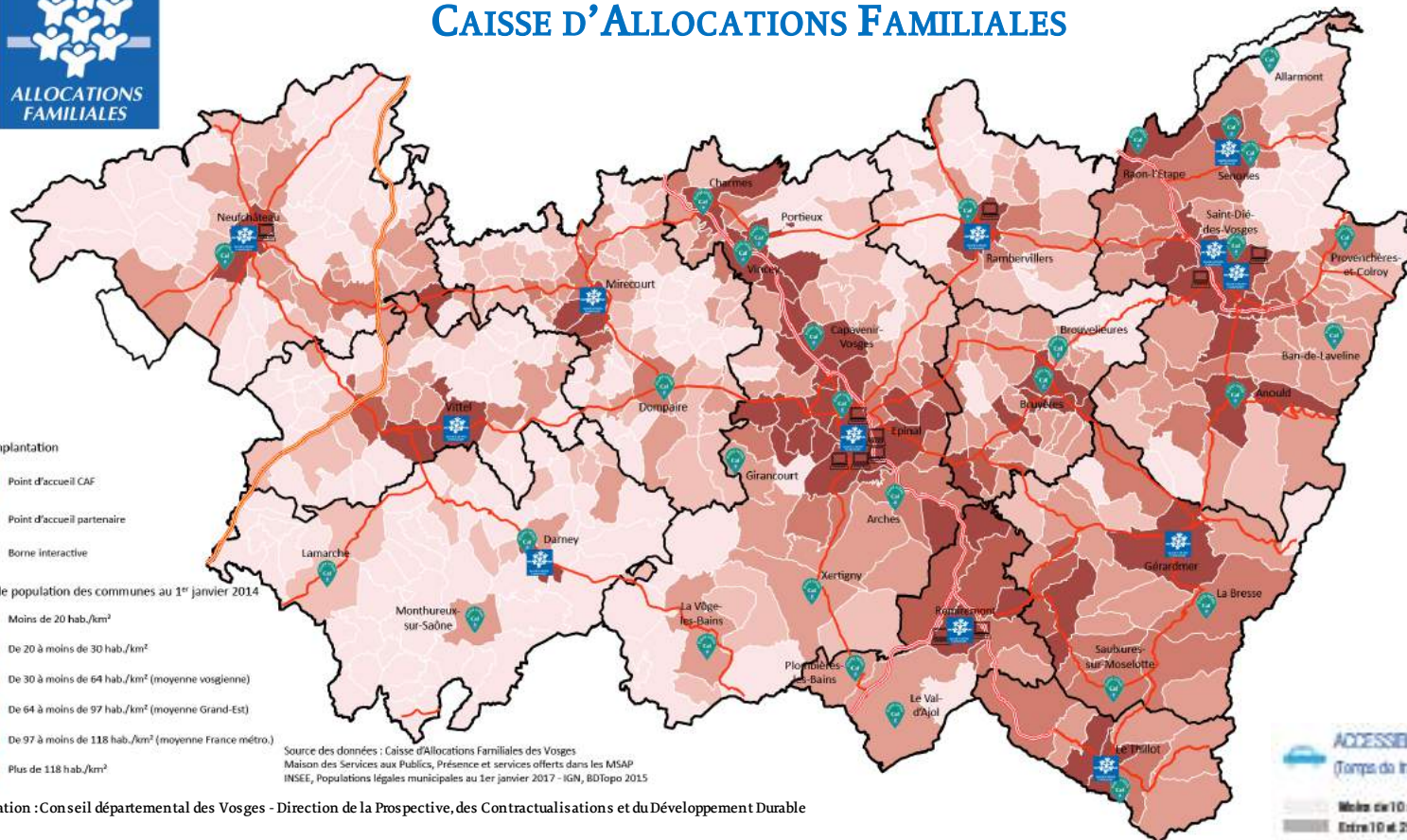
- ▼ Restructuration du service de gestion des Titres d'ici fin 2017.
- ▼ Adaptation des **périmètres des arrondissements** cohérente avec les nouveaux découpages intercommunaux et évolution des Sous-Préfectures de Neufchâteau et Saint-Dié-des-Vosges en **Maison de l'Etat**.
- ▼ **Evolution de la carte scolaire** pour prendre en compte la baisse démographique des enfants (perte de 500 élèves/an en moyenne).
- ▼ **Redéploiement des effectifs de gendarmerie** au niveau des communautés de brigades pour éviter des brigades territoriales à trop faible effectif.
- ▼ Fermeture de quelques Trésoreries.
- ▼ Réflexions au sein du **Groupement Hospitalier de Territoire** des Vosges pour organiser l'offre de soins en milieu hospitalier (regroupement d'hôpitaux, investissements immobiliers).



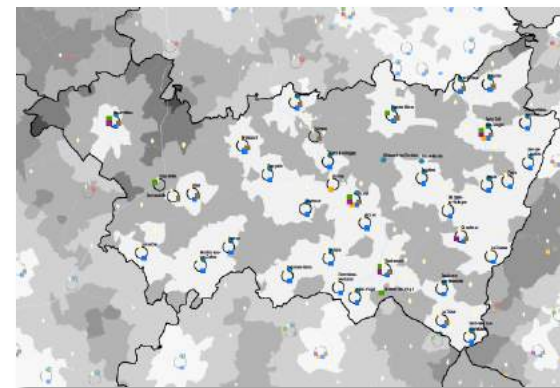
66 Bureaux de poste
53 Agences postales
20 Relais Poste

- 91,8% des Vosgiens sont à moins de 20 mn d'un des 139 points de contact de La Poste
- Une baisse de fréquentation 5 à 6% par an
- 500 facteurs dans les Vosges
- Des nouveaux services à domicile : tablette Ardoiz, « Veiller sur mes parents », code de la route...

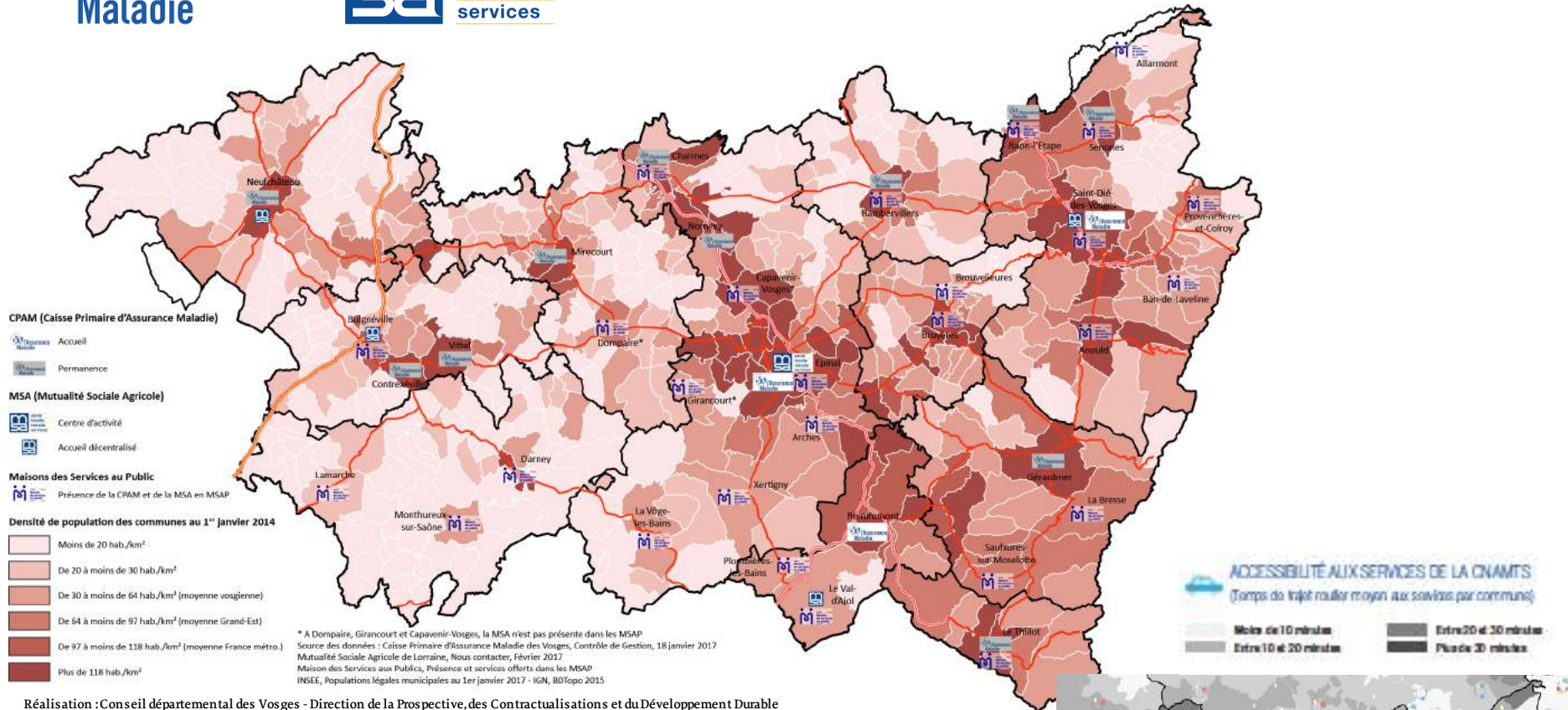




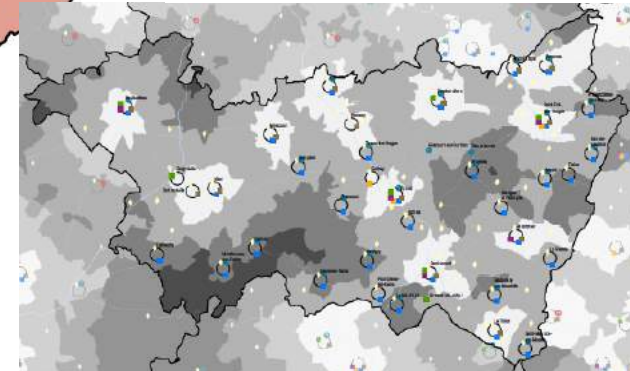
- ✓ Réorganisation des permanences territoriales.
- ✓ Développer l'accessibilité « multicanal » aux services : permanences territoriales et plateforme téléphonique. **Une priorité spécifique pour développer l'accès par Internet.**
- ✓ **Partenariat important avec les MSAP** (formations des animateurs, téléphone direct)
- ✓ Recherche de nouveaux relais avec des associations (Secours Catholique) ou centres sociaux.



Territoires Citoyens Conseils



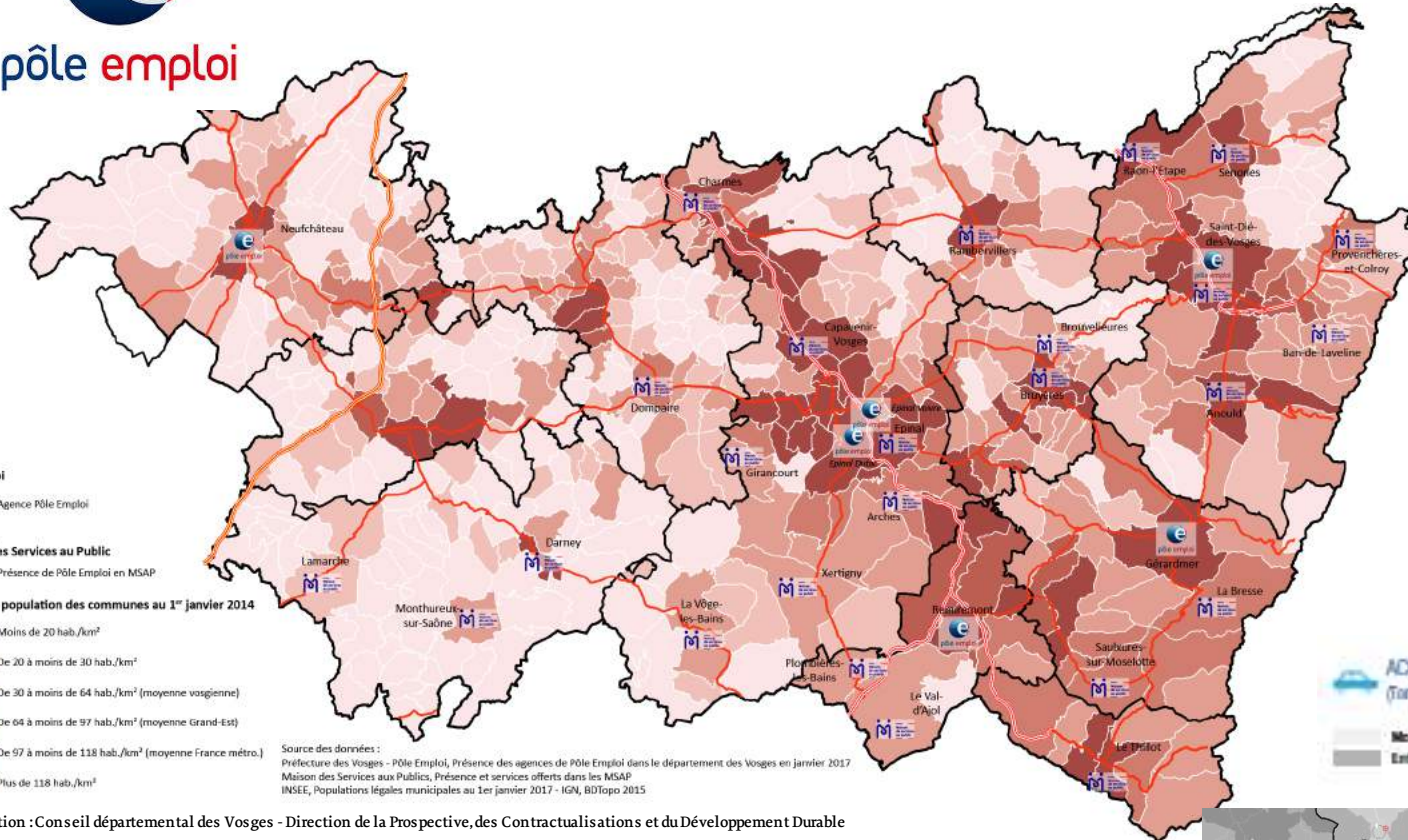
- Des agences dans les grandes villes avec des accueils sur rdv
- Des permanences dans les territoires (CCSA, mairies...)
- Orientation vers un service de plus en plus numérique (site Internet)**
- Partenariat avec les MSAP** pour assurer les premières informations.
- Une attention spécifiques pour certains publics fragiles et l'accès aux droits.





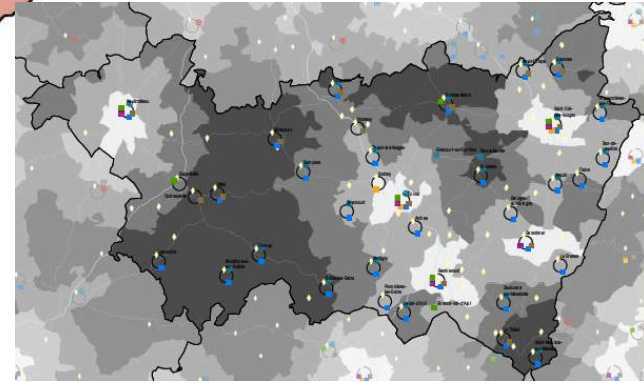
pôle emploi

ASSURANCE CHÔMAGE



Réalisation : Conseil départemental des Vosges - Direction de la Prospective, des Contractualisations et du Développement Durable

- 4 agences locales
- Partenariat avec les MSAP pour mise en relation par Internet
- Conventions avec les 4 Missions Locales pour l'accueil du public Jeunes
- Une première expérience de suivi à distance de 500 demandeurs d'emploi avec l'opération « 100% web »



La santé

QUELQUES DONNÉES SUR LA SANTÉ DANS LES VOSGES

- ▼ **343 médecins généralistes dont la moitié à plus de 55 ans.**
 - **91,4 pour 100 000 hab** (*Grand Est : 94,7 ; France : 98,8*)

- ▼ **195 médecins spécialistes dont 70% à plus de 55 ans**
 - **52 pour 100 000 hab** (*Grand Est : 84 ; France : 95*)
 - L'accès à certaines spécialités médicales devient critique : dermatologie, ophtalmologie...

- ▼ **240 kinésithérapeutes**
 - **63 pour 100 000 hab** (*France : 94*)

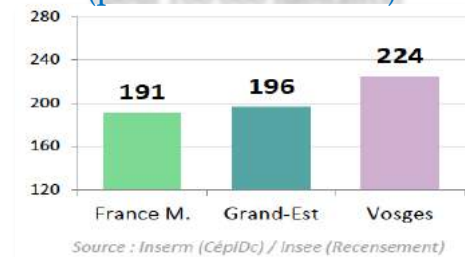
- ▼ **394 infirmiers**
 - **104 pour 100 000 hab** (*France : 145*)

- ▼ **La mortalité prématurée** (avant 65 ans) dans les Vosges est la plus importante de la région Grand Est.

- ▼ Mais près de la moitié de ces décès pourraient être évité en **améliorant la prise en charge par le système de soins ou par une meilleure prévention** (deux Contrat Locaux de Santé orientés sur la prévention à Epinal et Neufchâteau/Châtenois).

- ▼ Un enjeu fort pour **accompagner les populations les plus vulnérables.**

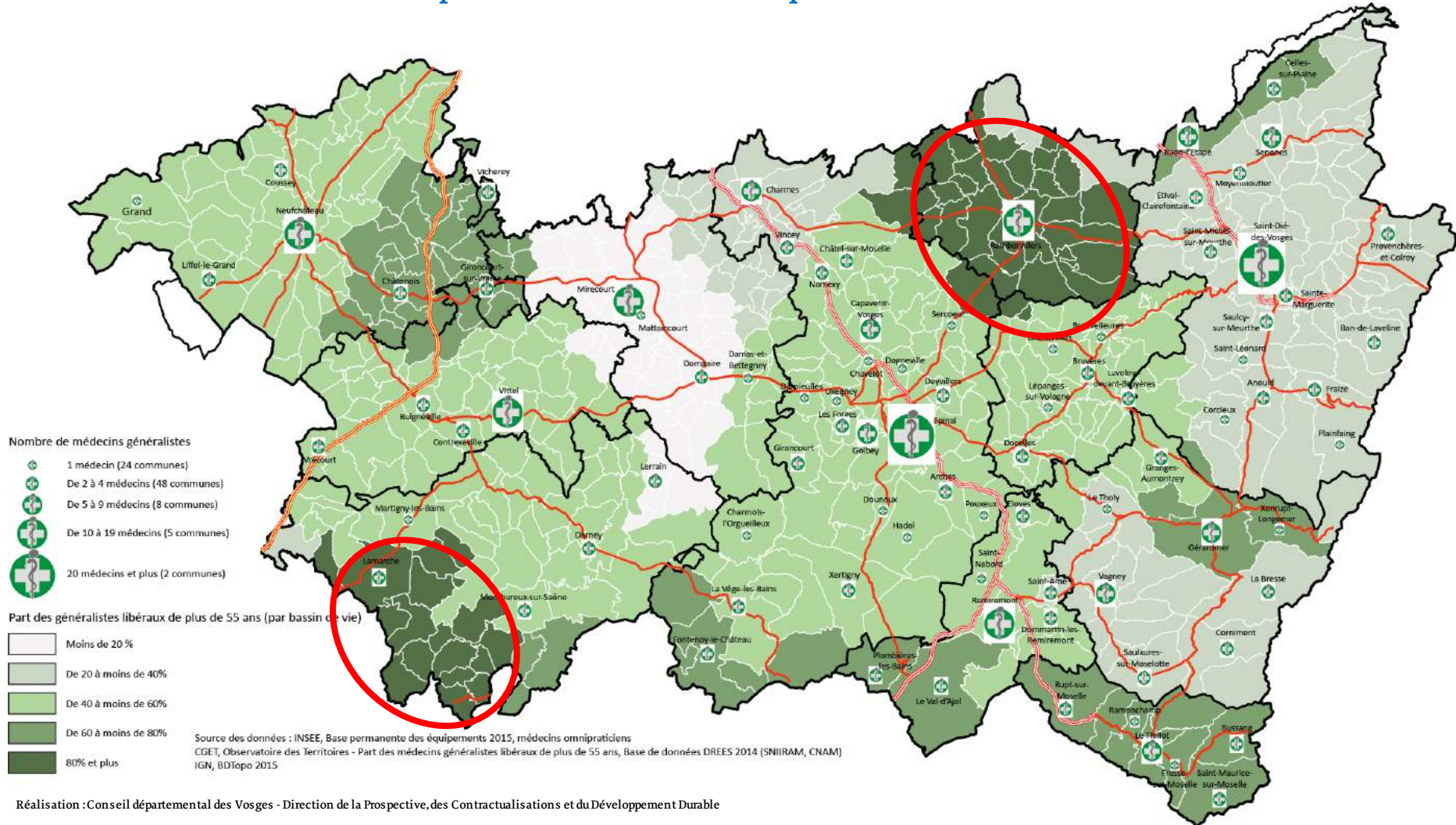
Taux comparatifs de mortalité prématurée 2009-2013 (pour 100 000 habitants)



Données ORSAS

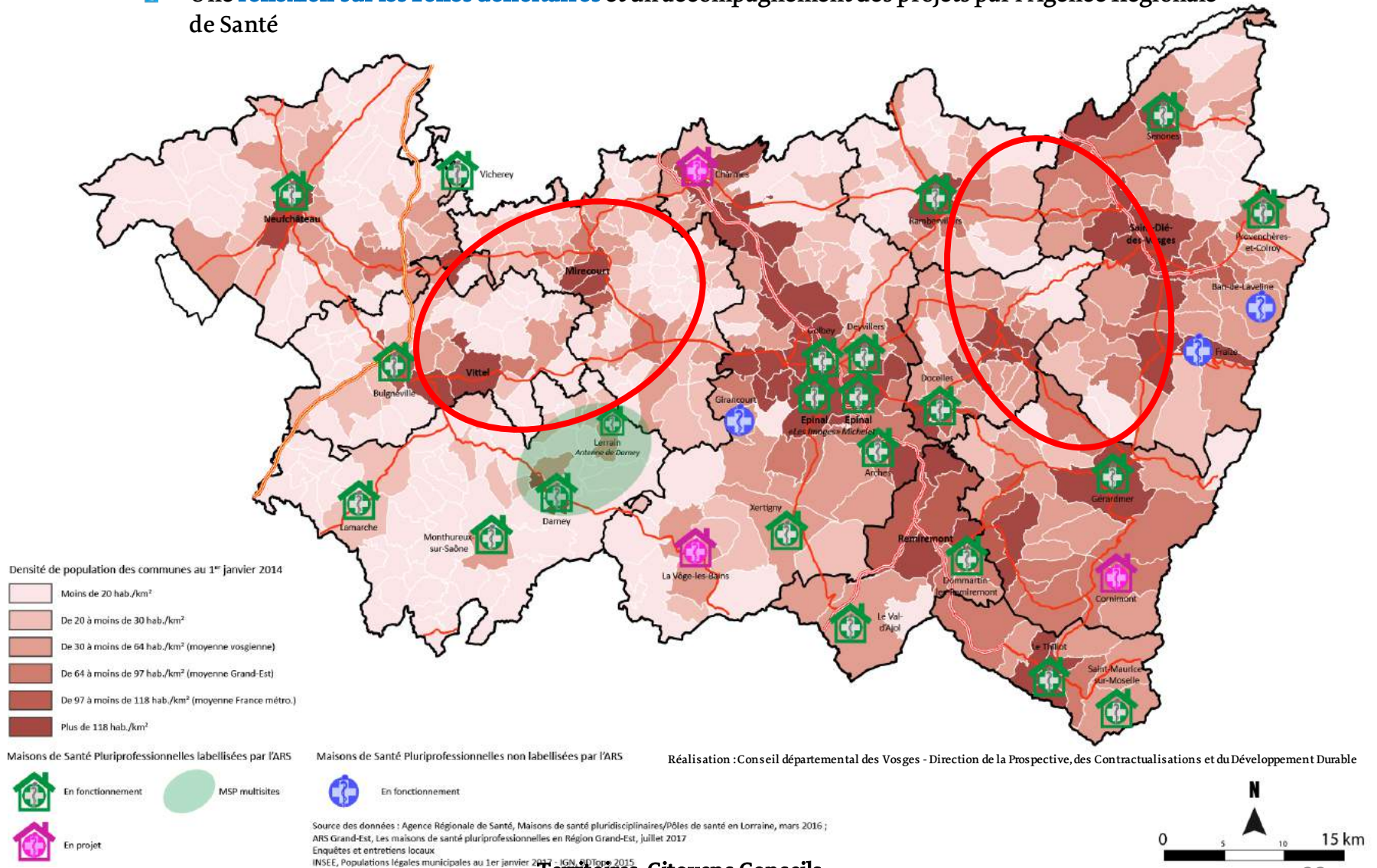
LA PRÉSENCE ET L'ÂGE DES MÉDECINS GÉNÉRALISTES

■ La pyramide des âges des médecins vosgiens pourrait engendrer des difficultés de présence médicale **pour certains territoires assez rapidement.**



LES MAISONS DE SANTÉ PLURIDISCIPLINAIRES

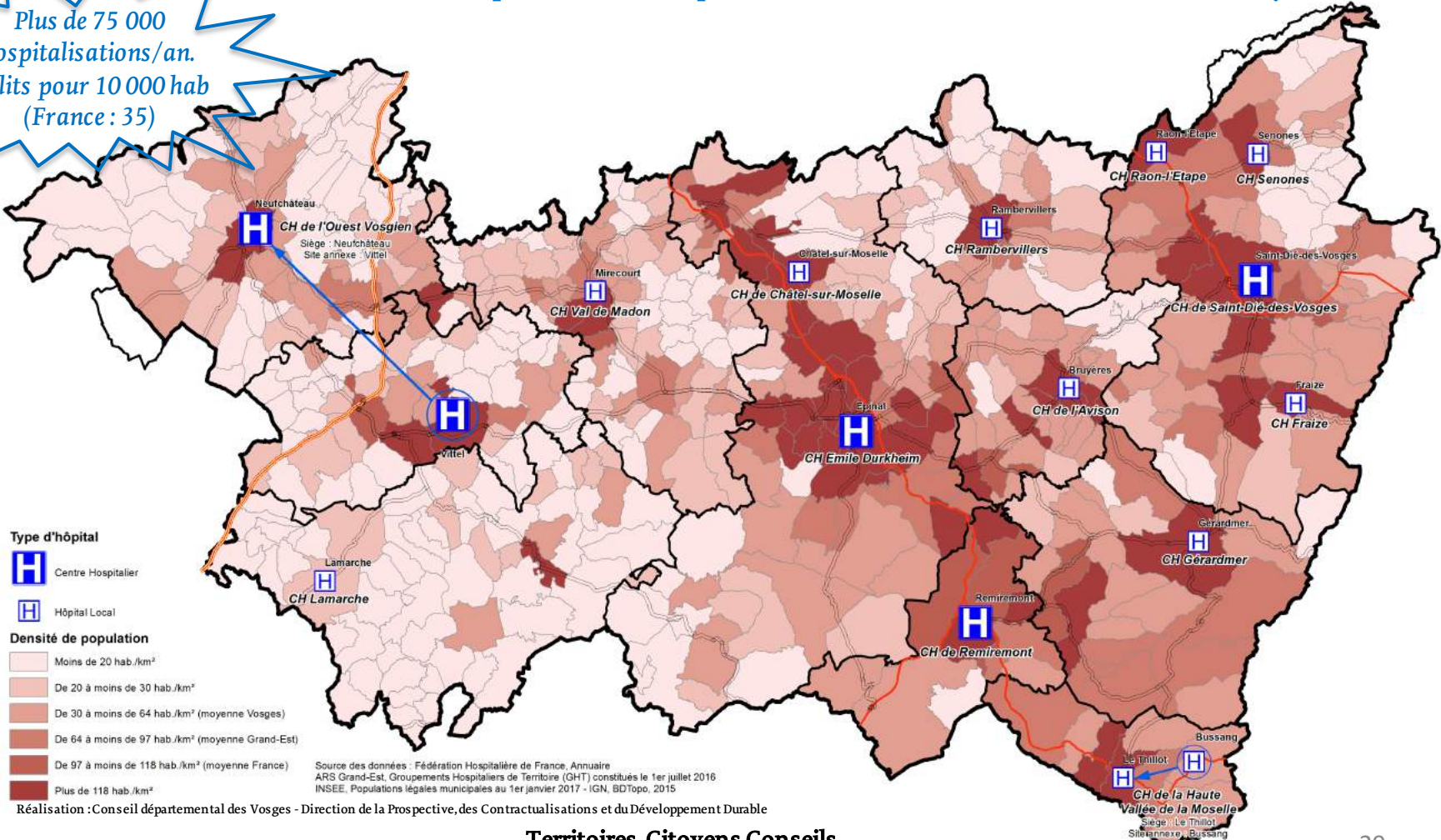
- 24 MSP dont certaines sont anciennes et 3 en projet. Des zones blanches dans plusieurs territoires.
- Une réflexion sur les zones déficitaires et un accompagnement des projets par l'Agence Régionale de Santé



L'ORGANISATION HOSPITALIÈRE

- Dans la nouvelle organisation hospitalière régionale, les Vosges constitue un seul **Groupeement Hospitalier Territorial**.
- 4 **Centres Hospitaliers** (Epinal, Saint-Dié, Remiremont, Neufchateau) et 10 **Hôpitaux Locaux**.
- Une coopération de santé pour construire des alliances avec le **CHU de Nancy**.





Plus de 75 000 hospitalisations/an.
37 lits pour 10 000 hab
(France : 35)



Type d'hôpital

-  Centre Hospitalier
-  Hôpital Local

Densité de population

-  Moins de 20 hab./km²
-  De 20 à moins de 30 hab./km²
-  De 30 à moins de 64 hab./km² (moyenne Vosges)
-  De 64 à moins de 97 hab./km² (moyenne Grand-Est)
-  De 97 à moins de 118 hab./km² (moyenne France)
-  Plus de 118 hab./km²

Source des données : Fédération Hospitalière de France, Annuaire ARS Grand-Est, Groupements Hospitaliers de Territoire (GHT) constitués le 1er juillet 2016
INSEE, Populations légales municipales au 1er janvier 2017 - IGN, BDTopo, 2015

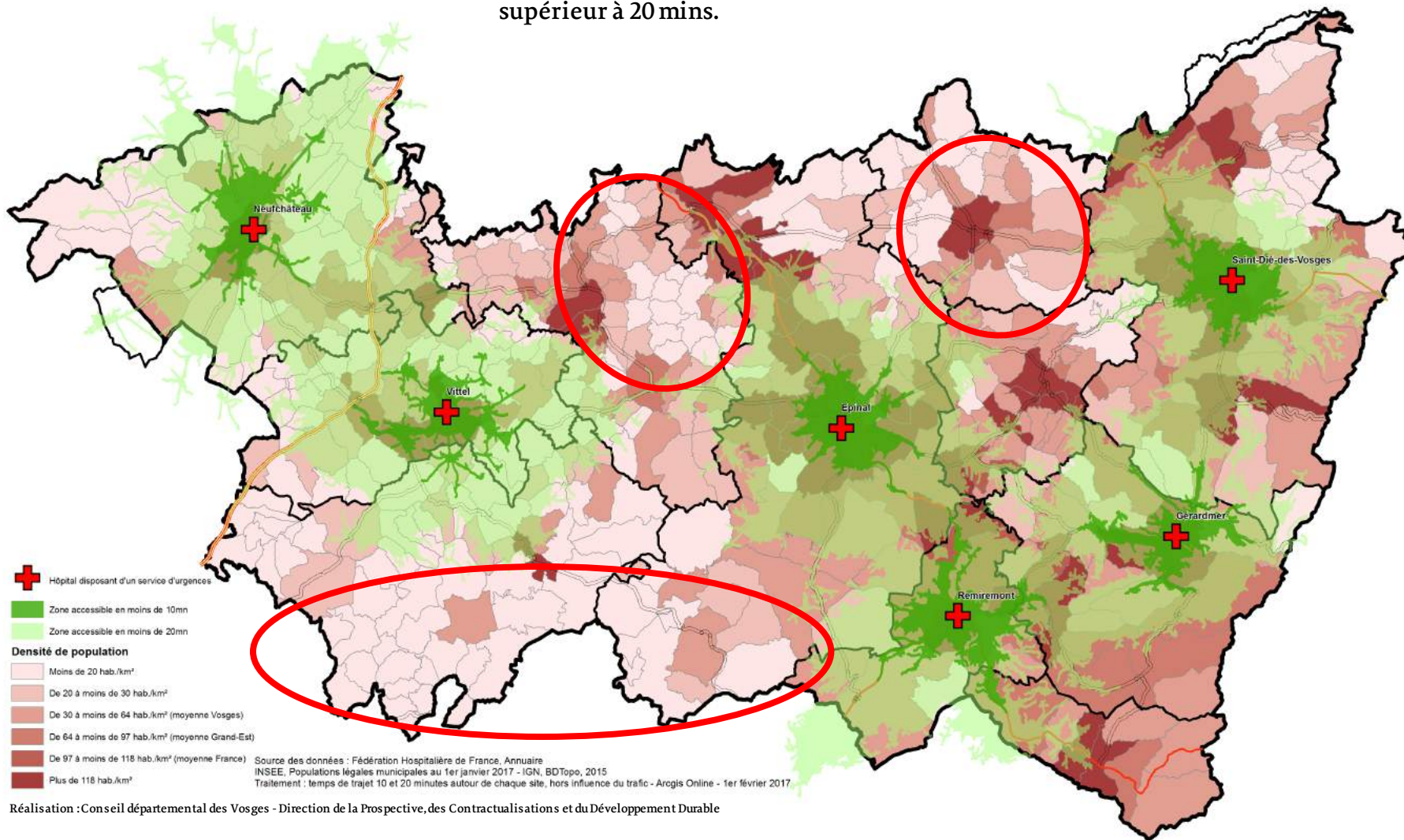
Réalisation : Conseil départemental des Vosges - Direction de la Prospective, des Contractualisations et du Développement Durable

Territoires Citoyens Conseils

Schéma Départemental d'Amélioration de l'Accessibilité des Services au Public des Vosges -

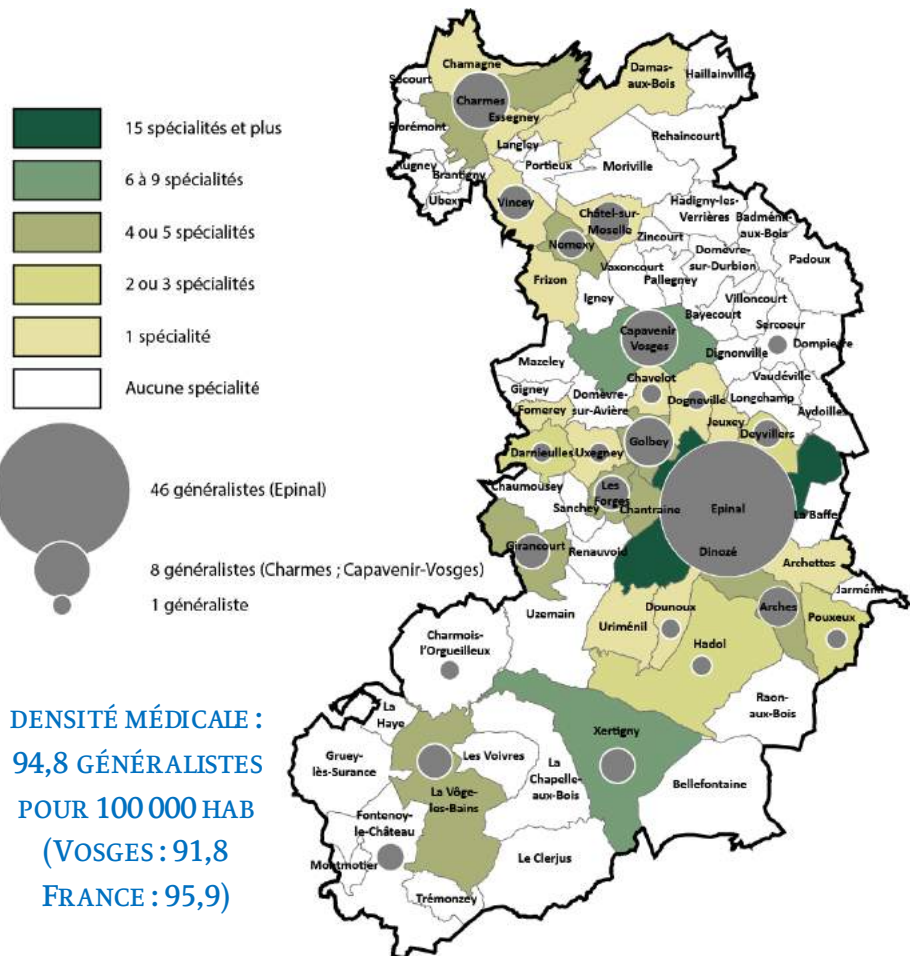
L'ACCÈS AUX SERVICES D'URGENCE

- 5 services d'urgence et 1 SMUR à Gérardmer
- Mais plusieurs zones dont le temps d'accès aux urgences est supérieur à 20 mins.

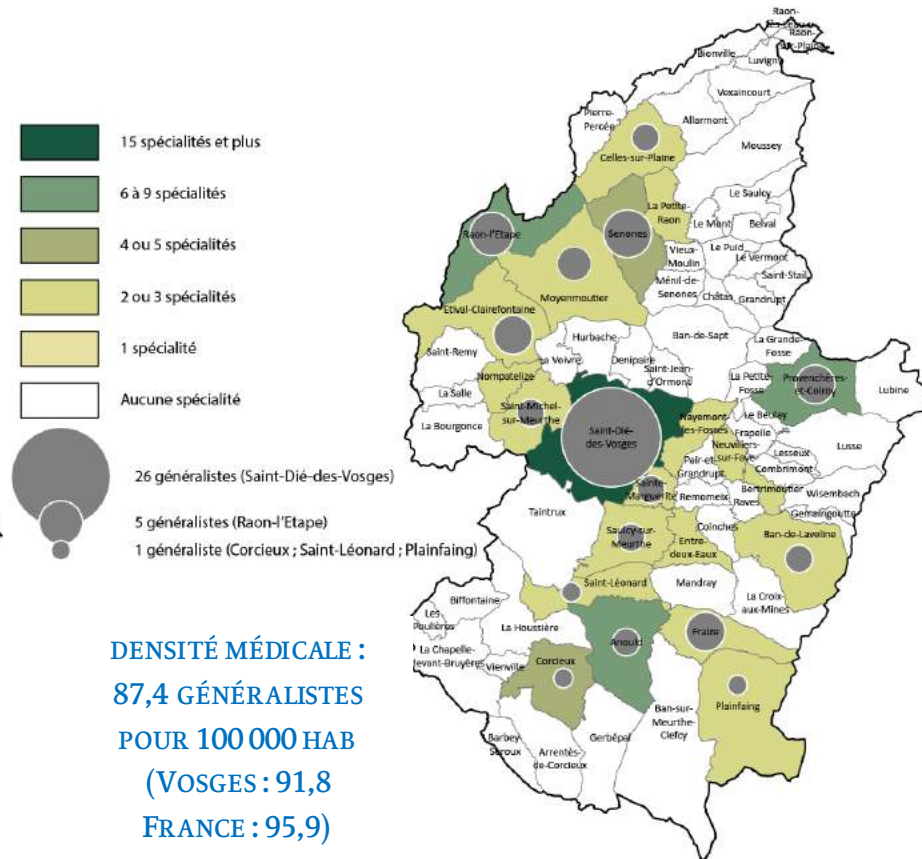


Réalisation : Conseil départemental des Vosges - Direction de la Prospective, des Contractualisations et du Développement Durable

COMMUNAUTÉ D'AGGLOMÉRATION D'EPINAL



COMMUNAUTÉ D'AGGLOMÉRATION DE SAINT-DIÉ-DES-VOSGES



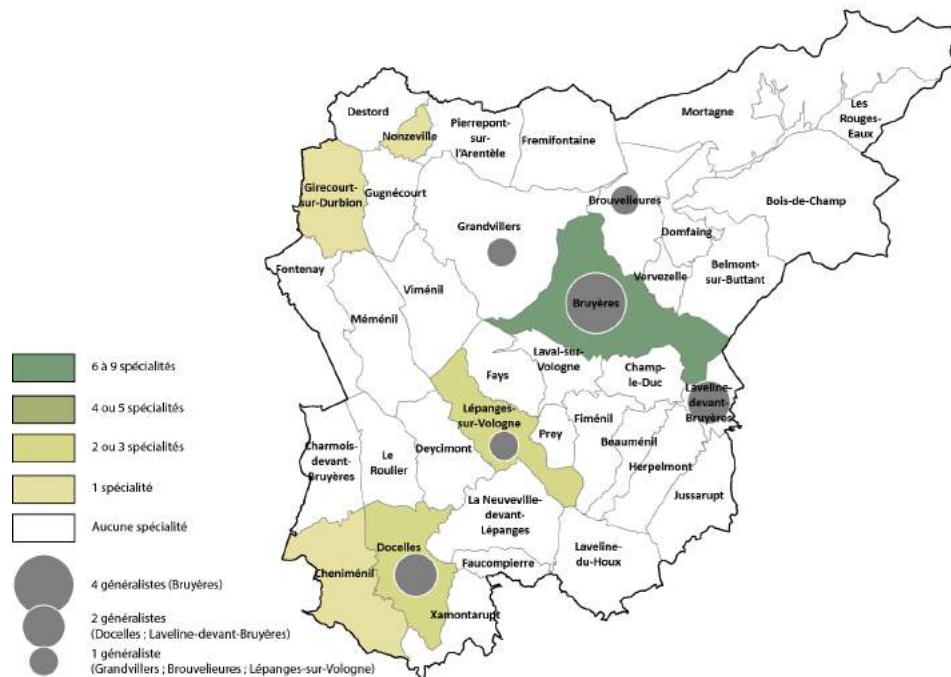
Réalisation : Conseil départemental des Vosges - Direction de la Prospective, des Contractualisations et du Développement Durable

COMMUNAUTÉ DE COMMUNES DE LA RÉGION DE RAMBERVILLERS



DENSITÉ MÉDICALE :
81,1 GÉNÉRALISTES
POUR 100 000 HAB
(VOSGES : 91,8
FRANCE : 95,9)

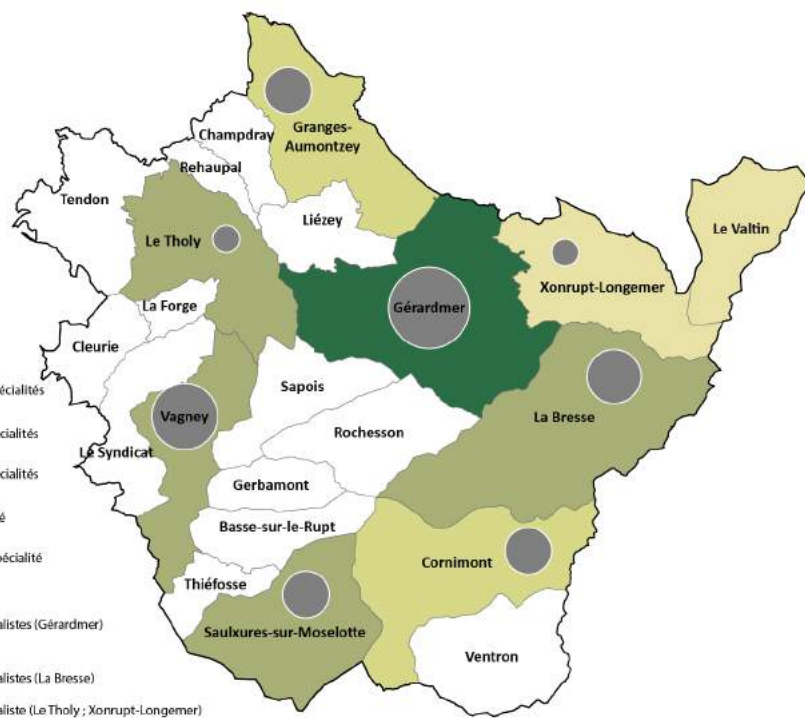
COMMUNAUTÉ DE COMMUNES DE BRUYÈRES-VALLONS DES VOSGES



DENSITÉ MÉDICALE :
69,3 GÉNÉRALISTES
POUR 100 000 HAB
(VOSGES : 91,8
FRANCE : 95,9)

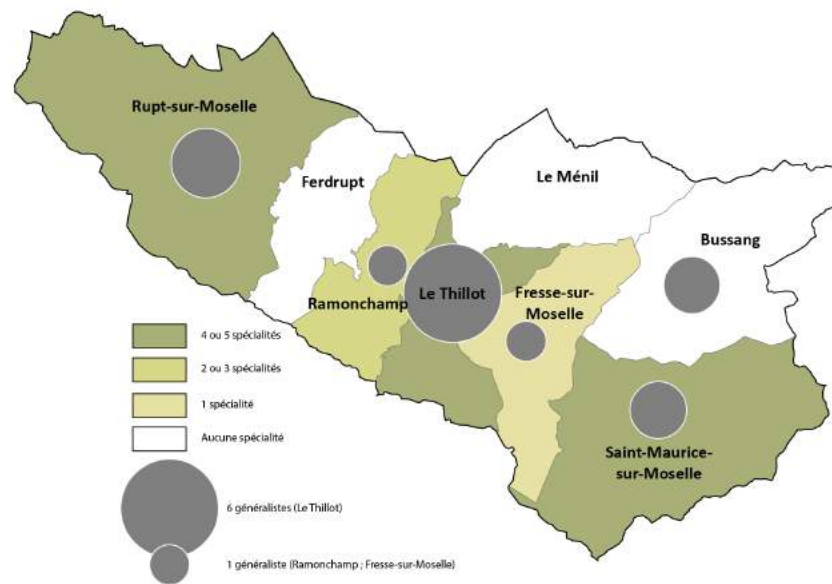
Réalisation : Conseil départemental des Vosges - Direction de la Prospective, des Contractualisations et du Développement Durable

COMMUNAUTÉ DE COMMUNES DES HAUTES-VOGES



DENSITÉ MÉDICALE :
86,5 GÉNÉRALISTES
POUR 100 000 HAB
(VOSGES : 94,3
FRANCE : 97,5)

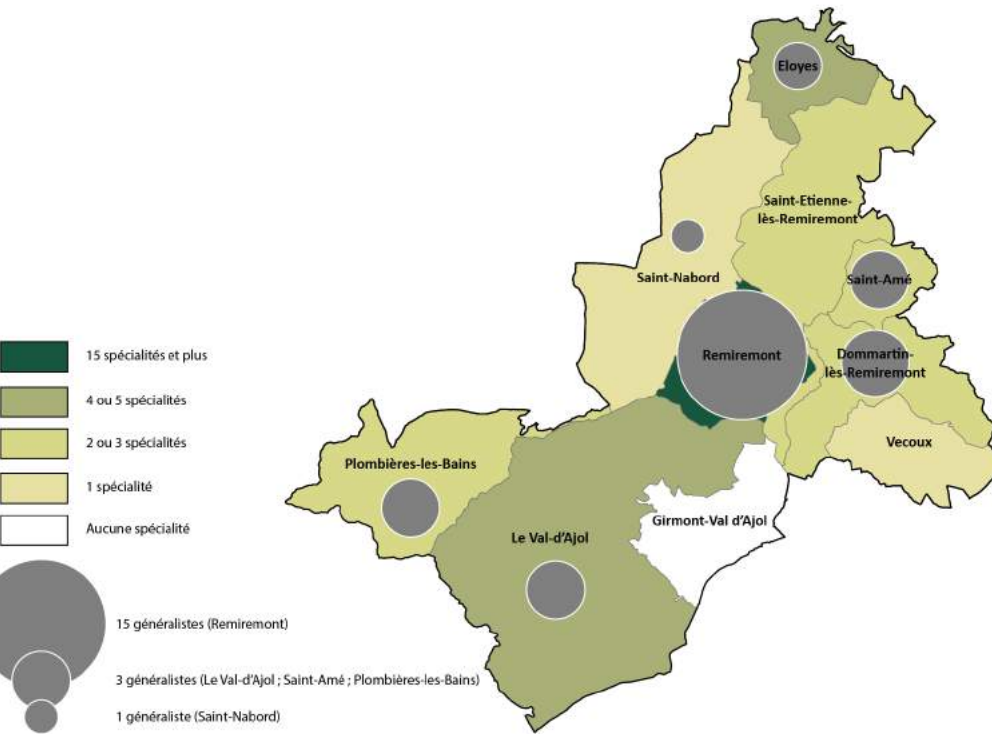
COMMUNAUTÉ DE COMMUNES DES BALLONS DES HAUTES-VOGES



DENSITÉ MÉDICALE :
97,2 GÉNÉRALISTES
POUR 100 000 HAB
(VOSGES : 91,8
FRANCE : 95,9)

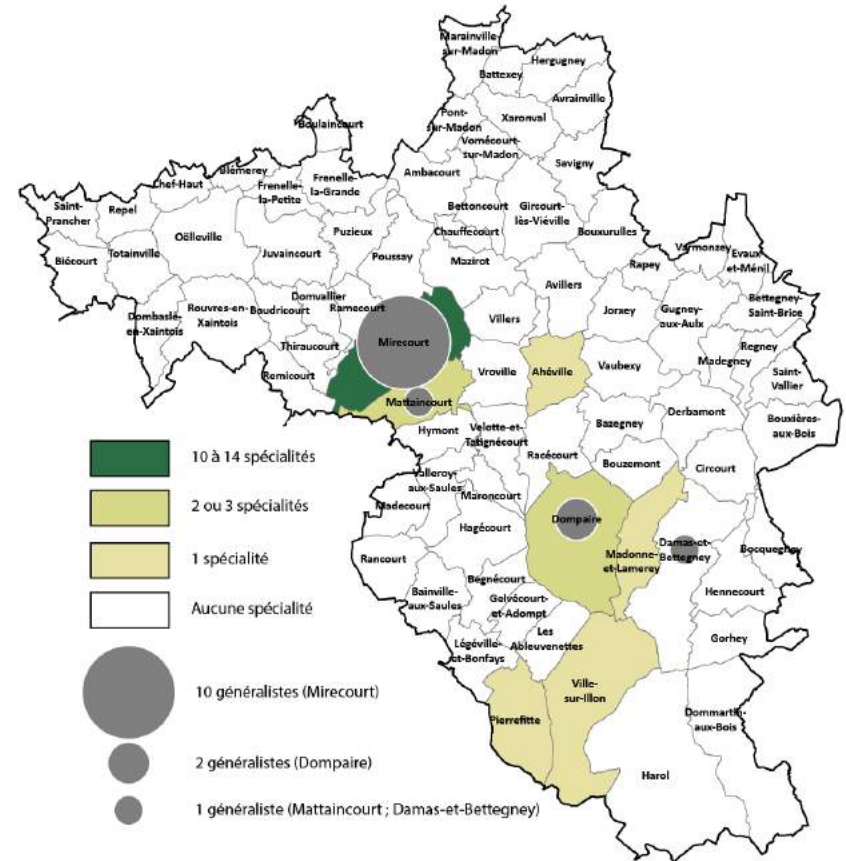
Réalisation : Conseil départemental des Vosges - Direction de la Prospective, des Contractualisations et du Développement Durable

COMMUNAUTÉ DE COMMUNES DE LA PORTE DES VOSGES MÉRIDIONALES



DENSITÉ MÉDICALE :
103,9 GÉNÉRALISTES
POUR 100 000 HAB
(VOSGES : 91,8
FRANCE : 95,9)

COMMUNAUTÉ DE COMMUNES MIRECOURT-DOMPAIRE



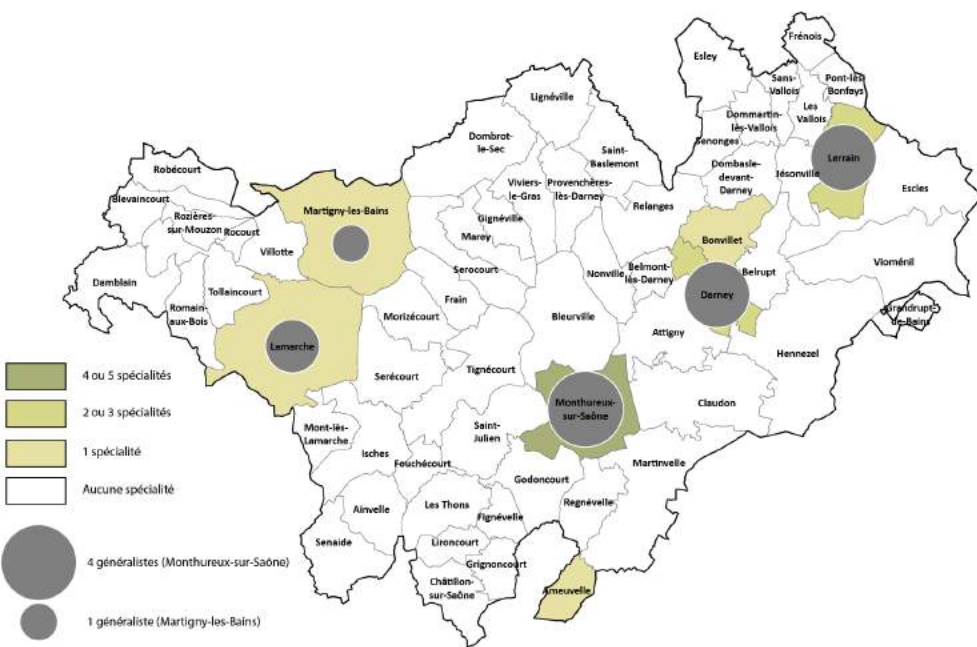
DENSITÉ MÉDICALE :
70,8 GÉNÉRALISTES
POUR 100 000 HAB
(VOSGES : 94,3
FRANCE : 97,5)

Réalisation : Conseil départemental des Vosges - Direction de la Prospective, des Contractualisations et du Développement Durable

Territoires Citoyens Conseils

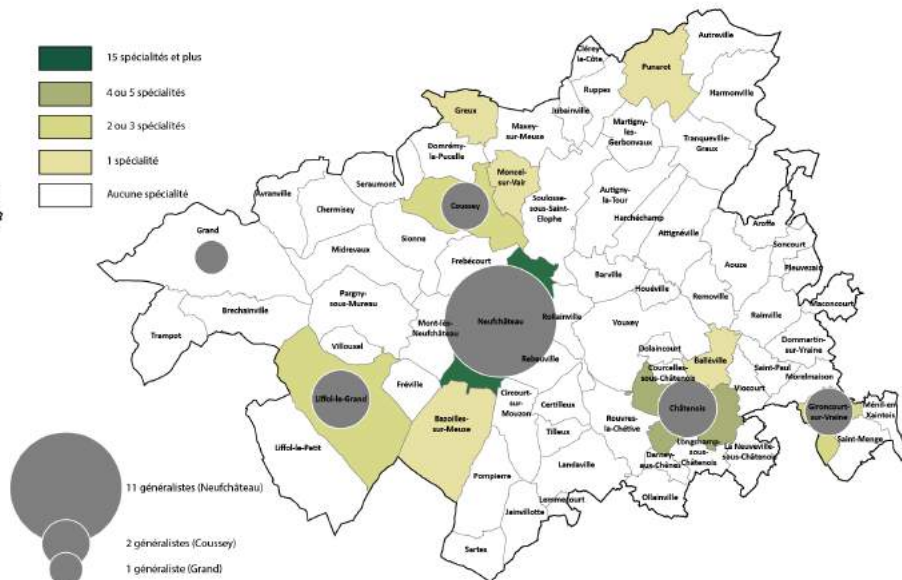
Schéma Départemental d'Amélioration de l'Accessibilité des Services au Public des Vosges -

COMMUNAUTÉ DE COMMUNES LES VOSGES CÔTÉ SUD-OUEST



DENSITÉ MÉDICALE :
79,8 GÉNÉRALISTES
POUR 100 000 HAB
(VOSGES : 94,3
FRANCE : 97,5)

COMMUNAUTÉ DE COMMUNES DE L'OUEST VOSGIEN



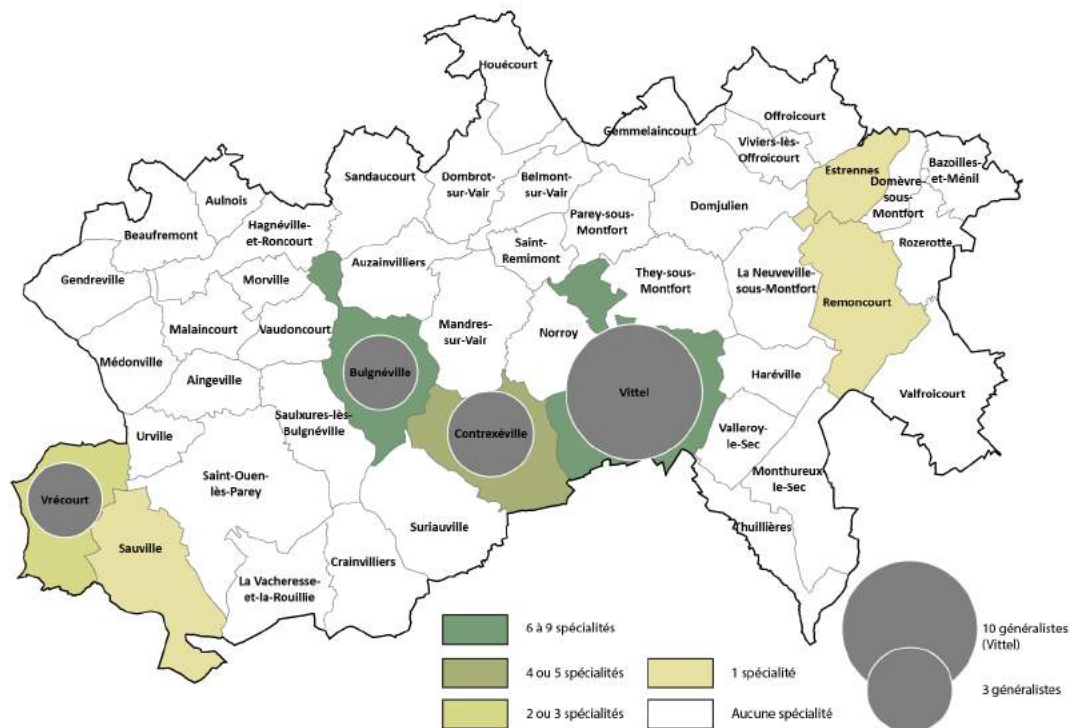
DENSITÉ MÉDICALE :
96,7 GÉNÉRALISTES
POUR 100 000 HAB
(VOSGES : 94,3
FRANCE : 97,5)

Réalisation : Conseil départemental des Vosges - Direction de la Prospective, des Contractualisations et du Développement Durable

Territoires Citoyens Conseils

Schéma Départemental d'Amélioration de l'Accessibilité des Services au Public des Vosges -

COMMUNAUTÉ DE COMMUNES TERRE D'EAU

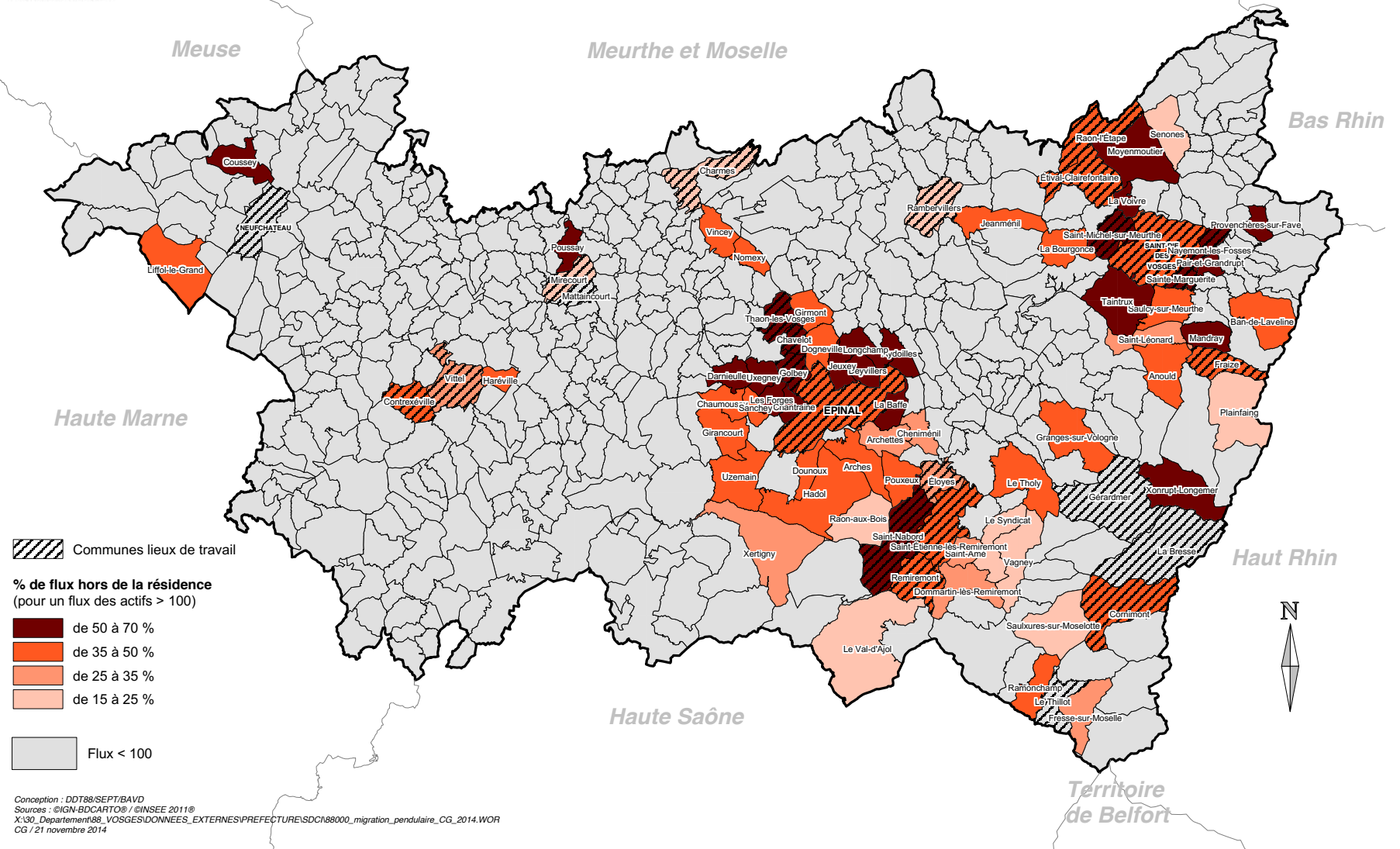


DENSITÉ MÉDICALE :
120,6 GÉNÉRALISTES
POUR 100 000 HAB
(VOSGES : 94,3
FRANCE : 97,5)

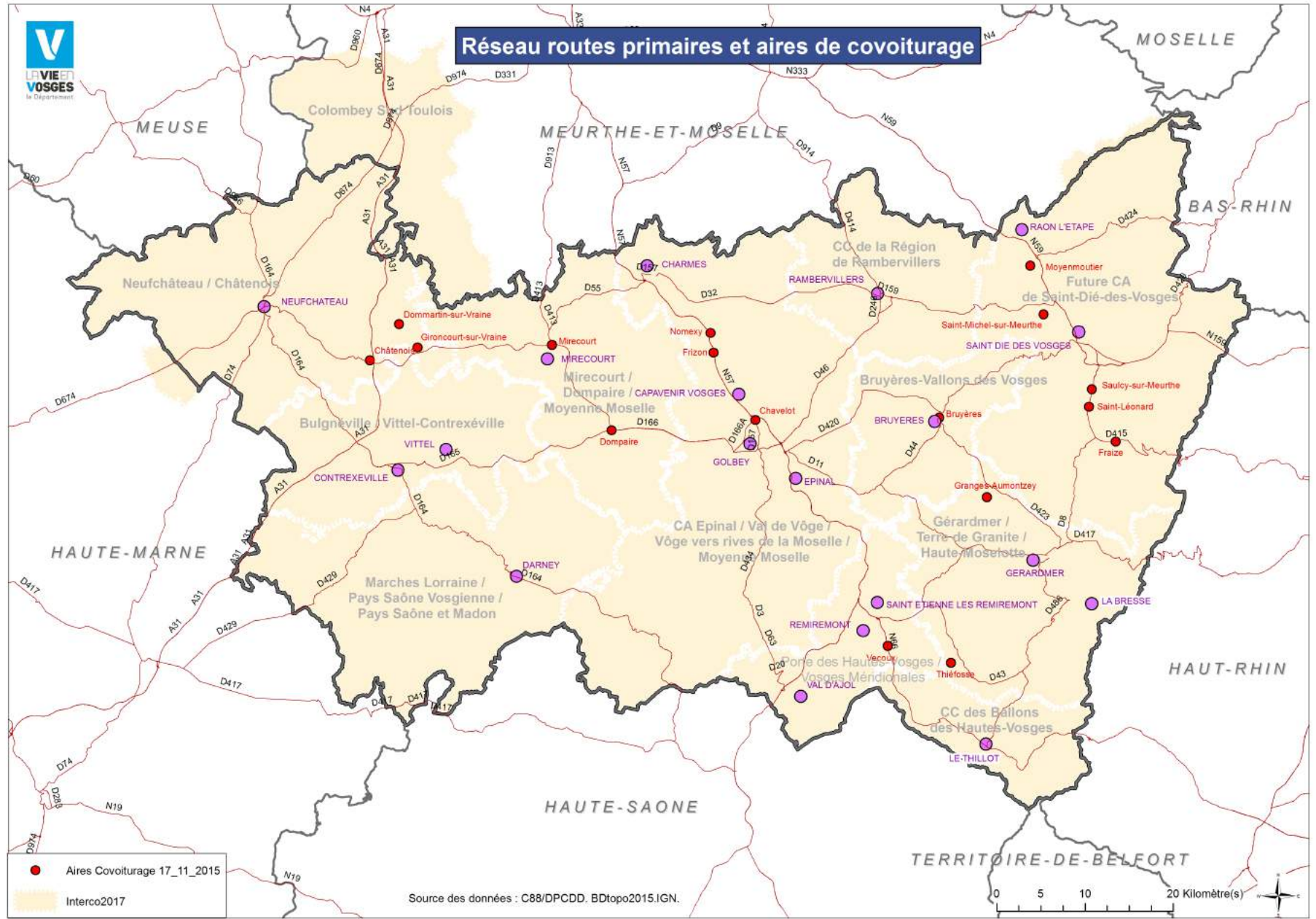
Réalisation : Conseil départemental des Vosges - Direction de la Prospective, des Contractualisations et du Développement Durable

La mobilité

Migrations pendulaires domicile-travail infradépartementales



Conception : DDT88/SEPT/BAVD
 Sources : ©IGN-BDCARTO® / ©INSEE 2011®
 X:\30_Departement\08_VOSGES\DONNEES_EXTERNES\PREFECTURE\SDCI\88000_migration_pendulaire.CG_2014.WOR
 CG / 21 novembre 2014



Réseau routes primaires et aires de covoiturage

Le haut débit et la médiation numérique

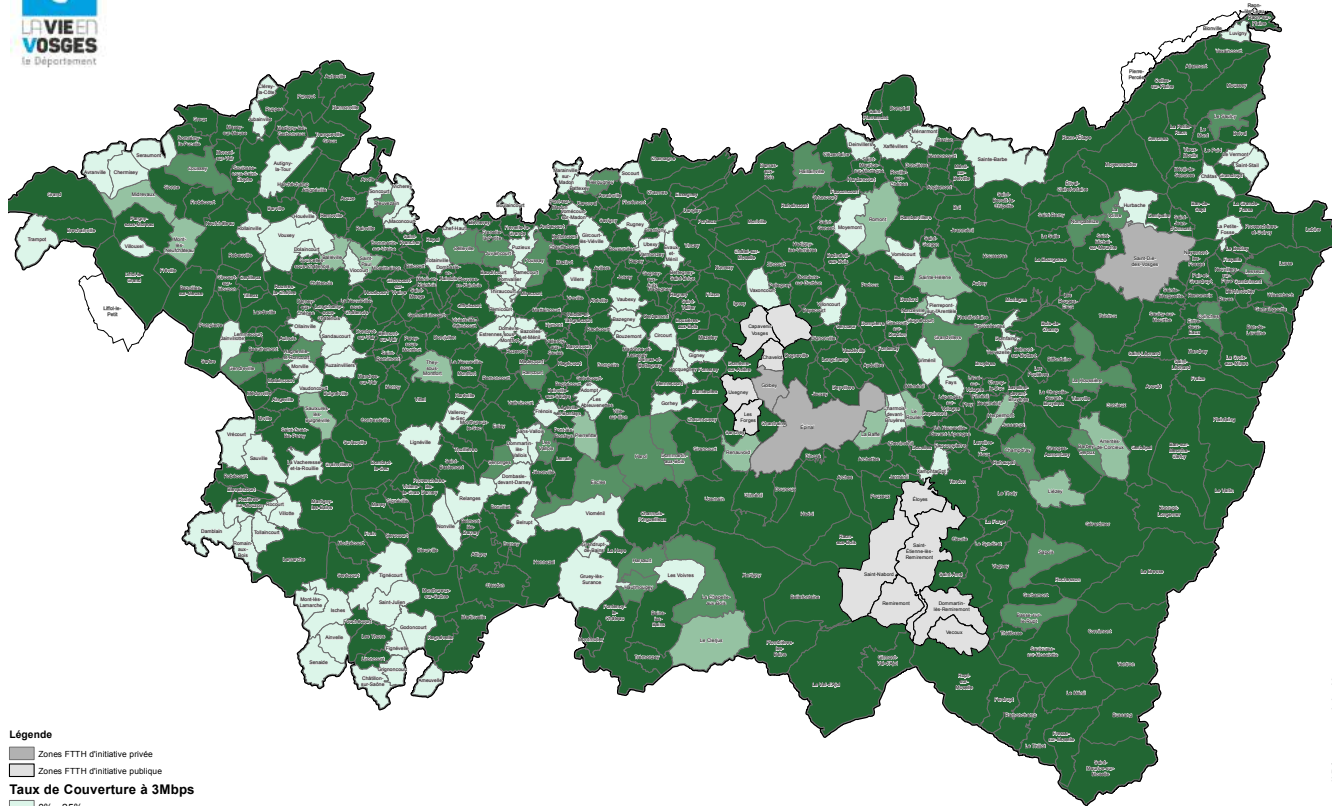
LE PLAN D'AMÉNAGEMENT NUMÉRIQUE

15 000 foyers n'ont pas accès au haut débit.

- Résorber les zones blanches Internet et téléphonie
- Fournir un débit minimum de 3 à 4 Mbit/s (et jusqu'à 50 Mbit/s) sur tout le territoire
- Amorcer la généralisation du Très haut débit (plus de 100 Mbit/s)
- Un programme d'investissement pluriannuel 2014/2018 de 60 millions euros.



Couverture haut débit à 3-4Mbps après intervention du conseil départemental des Vosges



Légende

- Zones FTTH d'initiative privée
- Zones FTTH d'initiative publique

Taux de Couverture à 3Mbps

- 0% - 25%
- 25,1% - 50%
- 50,1% - 75%
- 75,1% - 100%

Périmètre susceptible d'évoluer à la hausse comme à la baisse en fonction de contraintes de réalisations particulières, ou d'investissements d'opérateurs privés, ou d'autres initiatives publiques sur les territoires ciblés.

0 5 10 20 Kilomètres



Realisation Conseil Départemental des Vosges
Direction de la Prospective, des Contractualisations et du Développement Durable

L'ACCÈS AUX SERVICES PUBLICS PAR INTERNET

Lors de l'enquête réalisée en septembre 2016 par le Défenseur des droits, **un tiers des personnes** interrogées expriment avoir éprouvé **des difficultés à accomplir des démarches administratives en ligne** ou même ne pas avoir d'accès à Internet.

La présence physique (permanences, boutiques...) des Services Publics tend à se réduire de manière importante au profit d'une accessibilité par Internet.

16 %
des français n'ont pas Internet chez eux

21 %
des personnes qui ont Internet ne se sentent pas à l'aise pour l'utiliser

(source CREDOC)

L'AGENCE DU
NUMÉRIQUE

LE BAROMÈTRE DU NUMÉRIQUE 2016



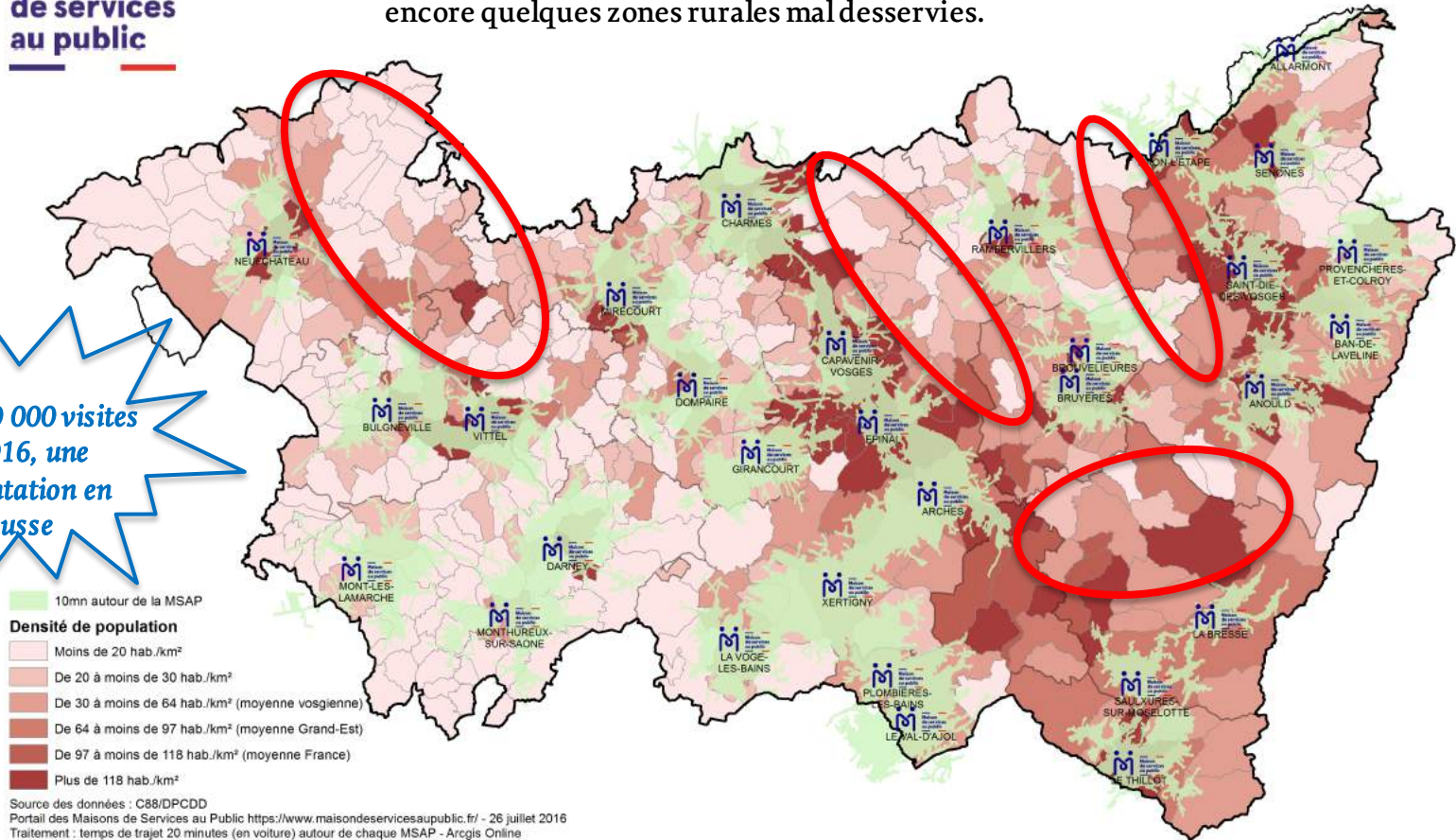


Maison
de services
au public

30 Maisons de Services Au Public (MSAP)

Les Vosges, premier département français le mieux couvert, mais encore quelques zones rurales mal desservies.

Plus de 70 000 visites
en 2016, une
fréquentation en
hausse



Les MSAP ont pour objectif d'améliorer l'accès à tous les services assurés par les grands opérateurs nationaux et locaux de services de proximité : Pôle emploi, CPAM, MSA, CAF, Caisses de Retraite, La Poste et GrDF. Elles permettent à tous publics de trouver écoute, aide et accompagnement dans les démarches de la vie quotidienne.

Enquête nationale réalisée en novembre 2016 par



LES MAISONS DE SERVICES AU PUBLIC, PLUTÔT BIEN IDENTIFIÉES SUR LE TERRITOIRE

45% des habitants savent qu'il existe une Maison dans leur commune

36% déclarent s'y être déjà rendus

Parmi les personnes déclarant s'y être déjà rendues, **24%** l'ont fait plusieurs fois

LES RAISONS DE LA VENUE DES USAGERS

27% pour utiliser les outils informatiques en libre accès

24% pour être accompagnés dans leurs démarches en ligne

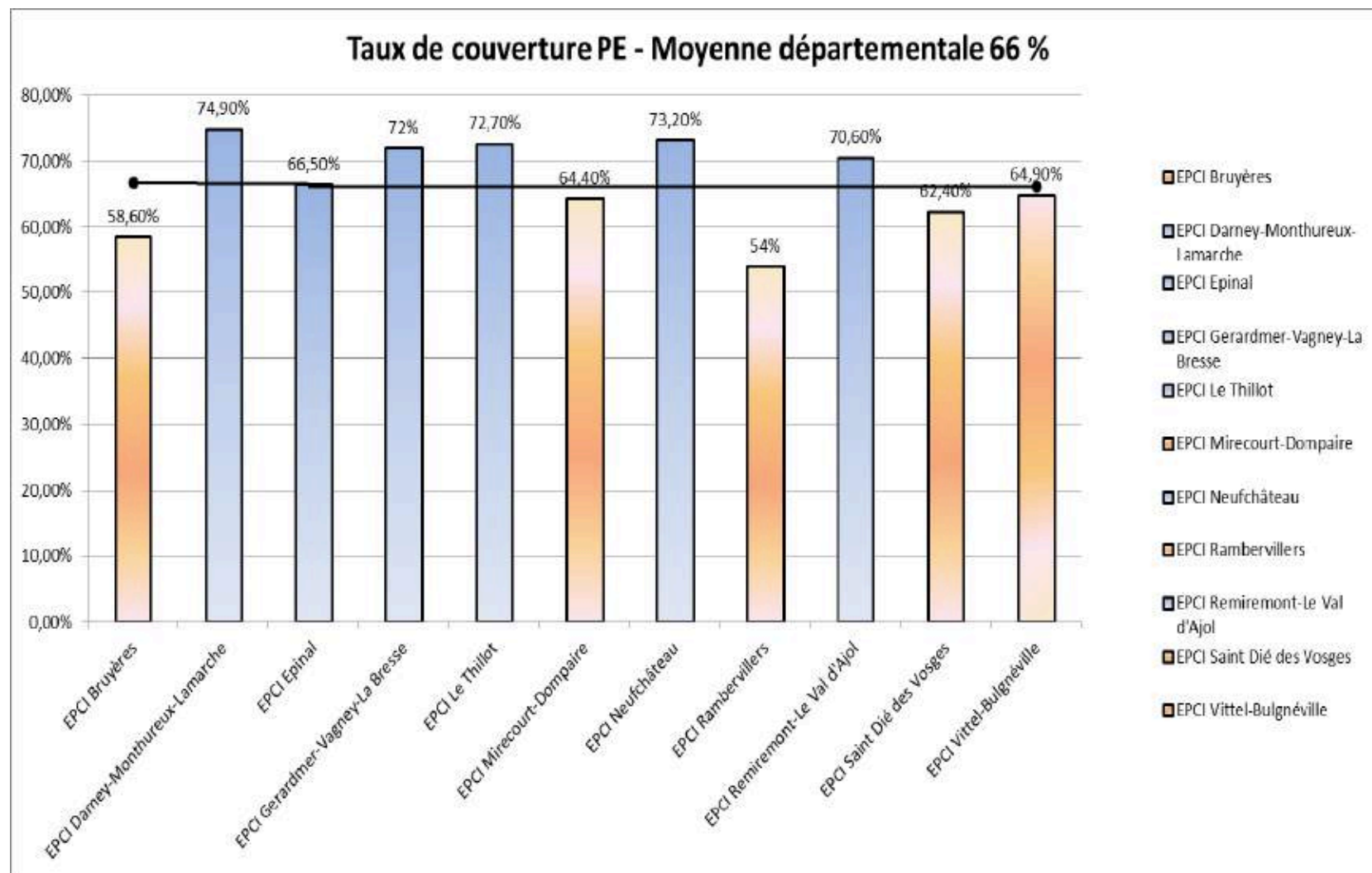
40% pour être accompagnés dans leurs démarches administratives

33% pour obtenir des renseignements

La petite enfance

LE TAUX DE COUVERTURE POUR L'ACCUEIL DE LA PETITE ENFANCE

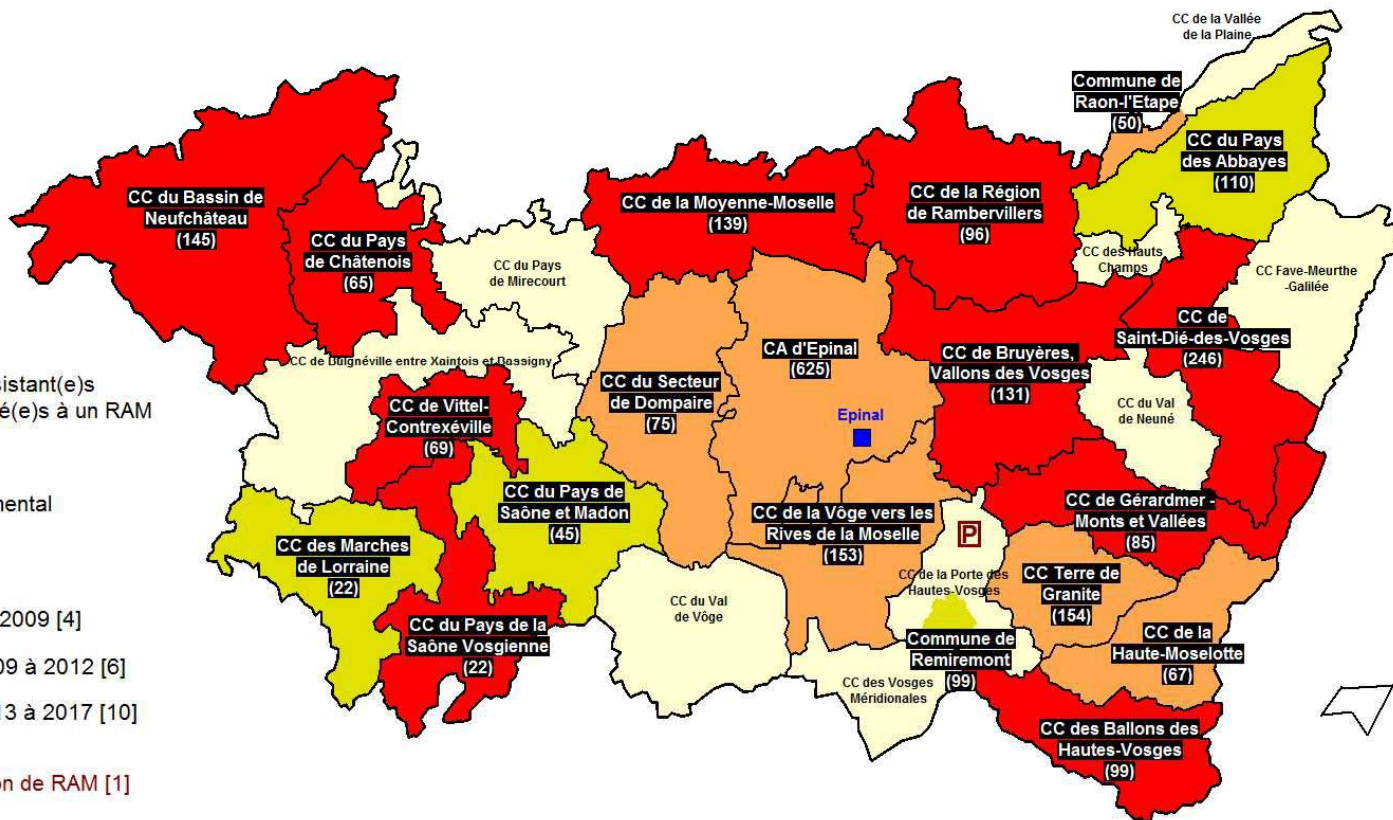
Le taux de couverture est un indicateur permettant de mesurer la tension entre l'offre et la demande de places en accueil individuel ou collectif

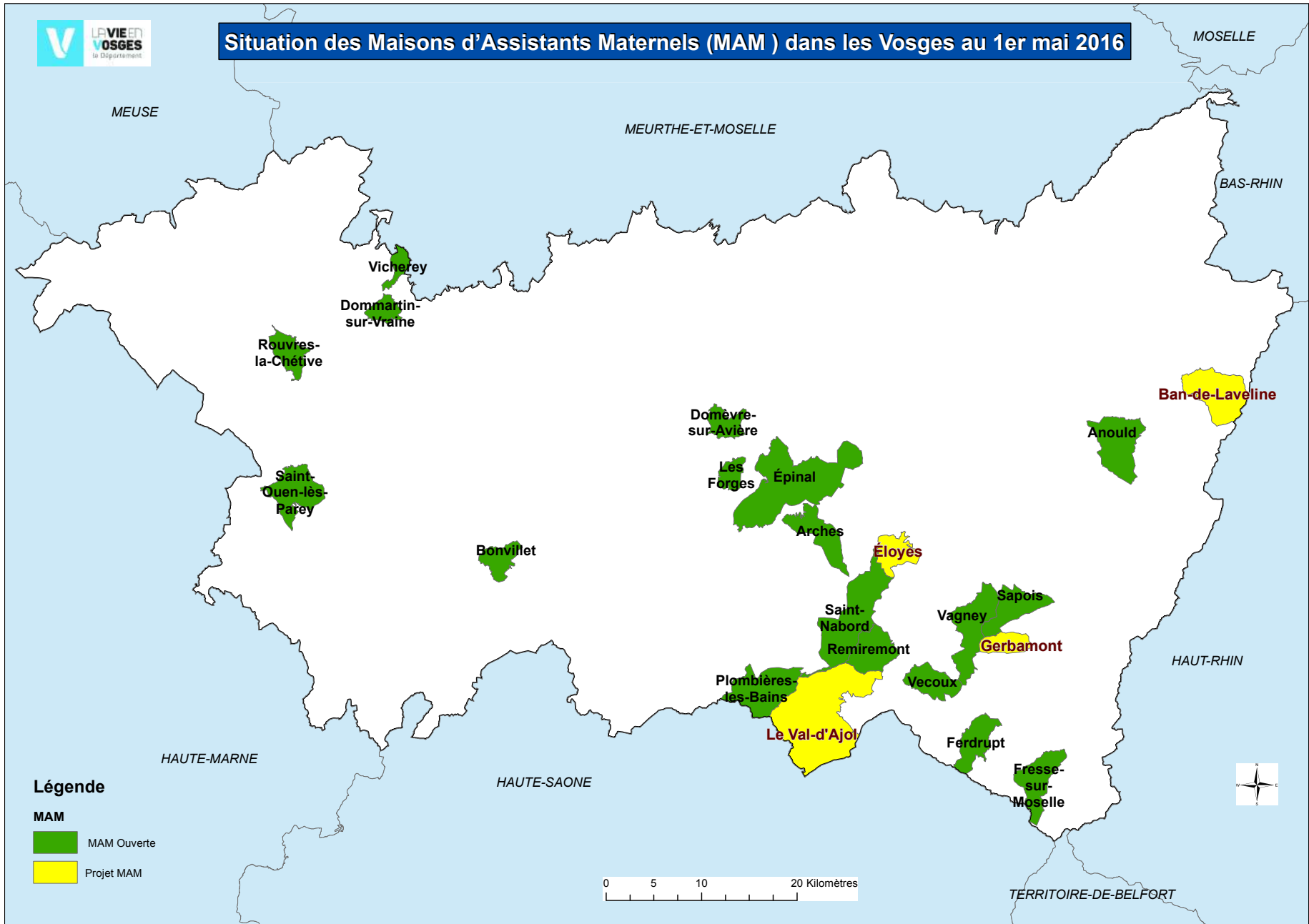


Le réseau des Relais Assistant(e)s Maternel(le)s

- Situation au 31 mars 2016 -

20 RAM



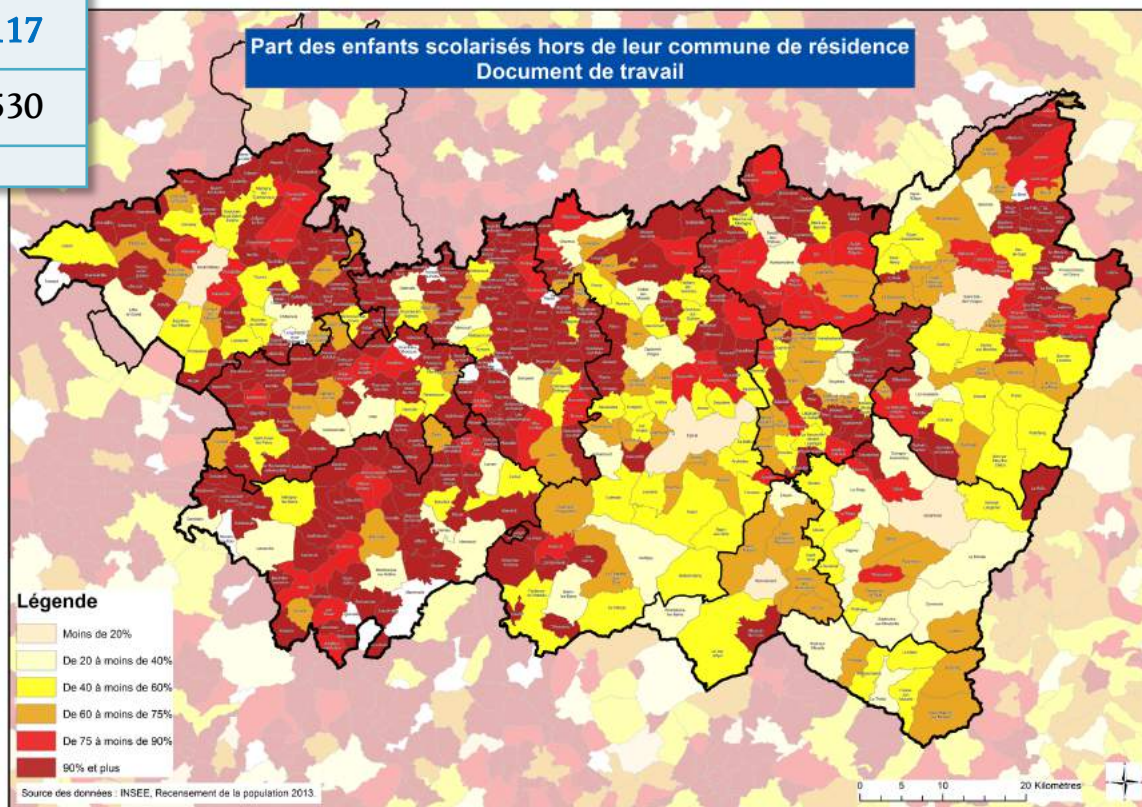


L'éducation

LES ECOLES PRIMAIRES

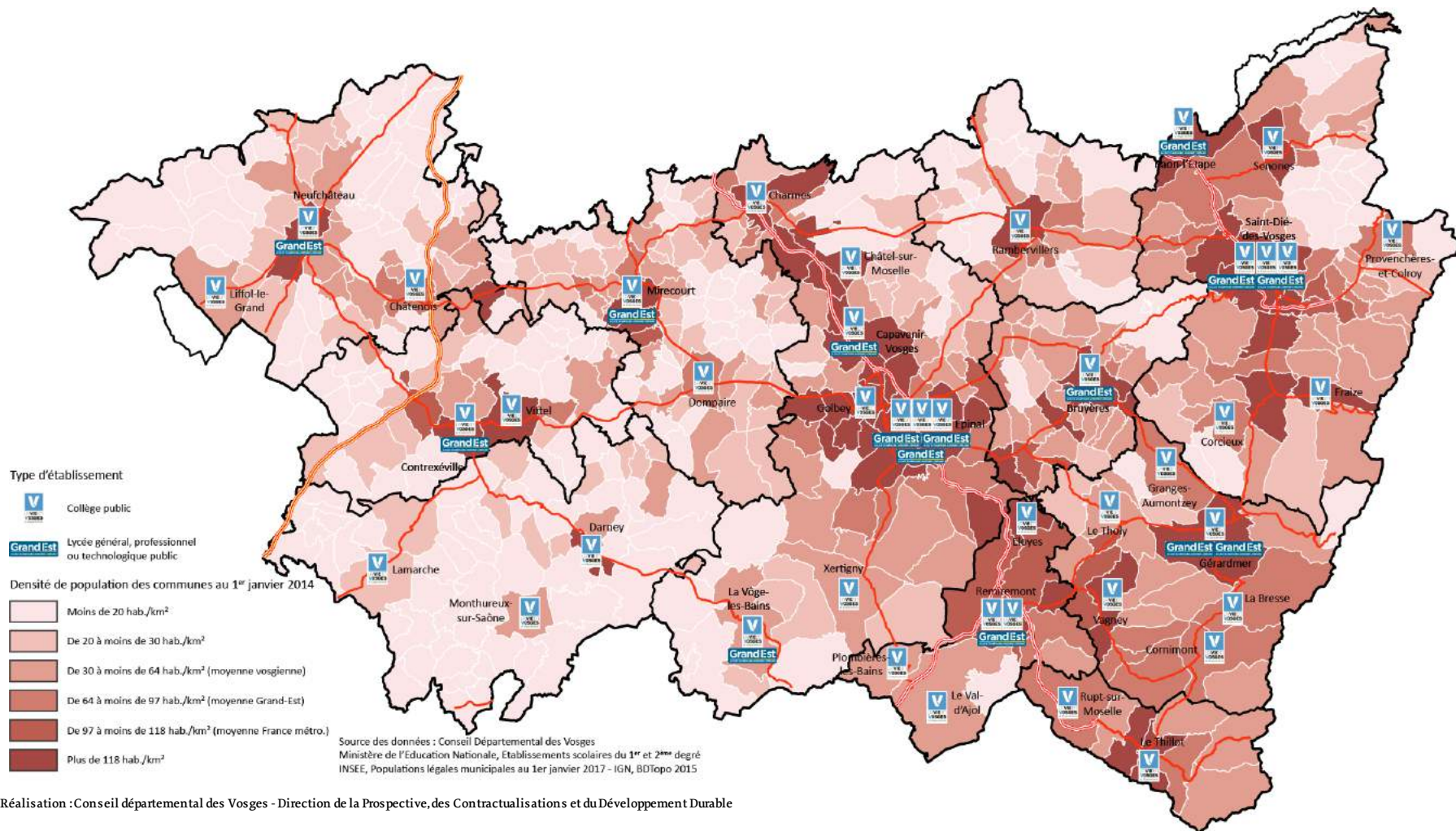
	Rentrée 2016	Rentrée 2017 (prévision)
Elèves maternelles	11 374	11 273
Elèves élémentaires	19 419	18 844
Total élèves	30 793	30 117
Total élèves avec ULIS	31 201	30 530

ULIS : Unité Localisée d'Inclusion Scolaire



LES COLLÈGES ET LYCÉES

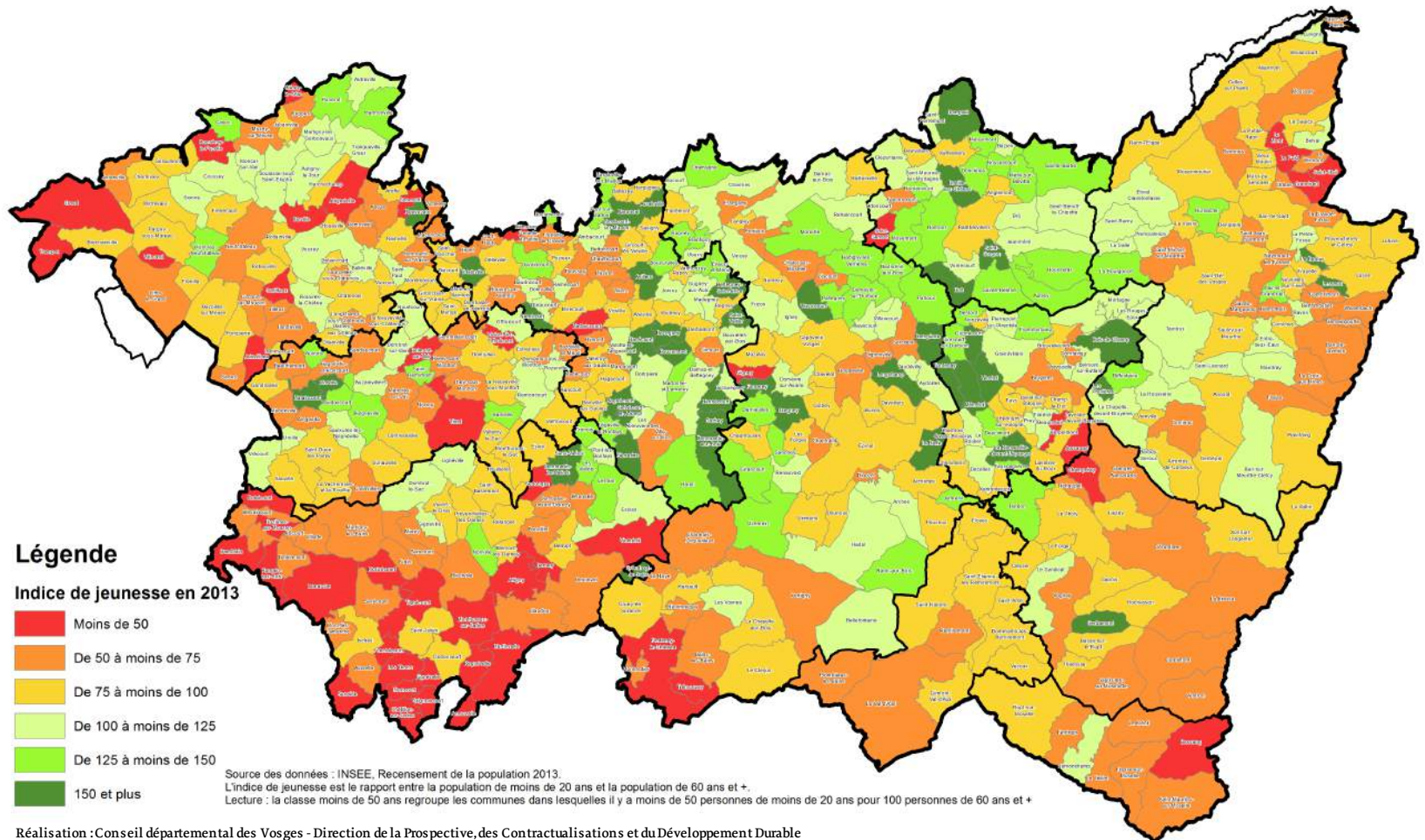
- 15 232 collégiens répartis dans **39 collèges publics et 10 privés**
- 10 573 lycéens répartis dans **18 lycées publics** (général et professionnel) **et 11 privés.**



La Jeunesse

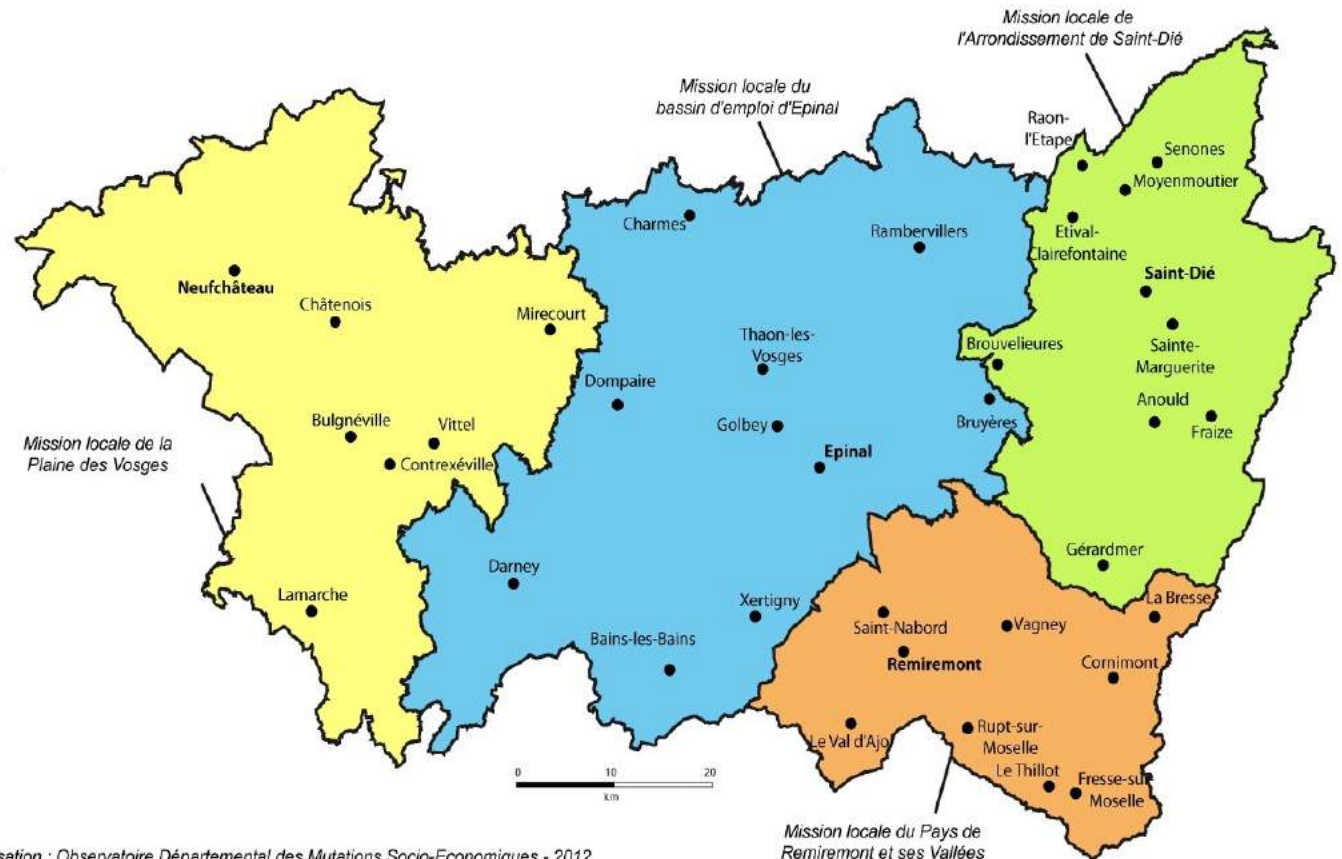
UN DÉPARTEMENT QUI VIEILLIT AVEC DE MOINS EN MOINS DE JEUNES.

- **20 224 jeunes de 14 à 21 ans** dans les Vosges dont 53% habitent dans les Communautés d'Agglomération d'Epinal et de Saint-Dié.
- Des territoires où les jeunes sont très peu nombreux, notamment dans l'Ouest et la Vôge.



LES MISSIONS LOCALES

- ▼ **4 Missions Locales** et 38 lieux d'accueil.
- ▼ **9 009 jeunes accompagnés** en 2015, dont 4 607 mises en emploi, 1 467 entrées en formation et 1 656 périodes en entreprise mises en œuvre.
- ▼ Un tiers des services rendus lié à des questions annexes : mobilité, insertion sociale, santé, démarches administratives...



Réalisation : Observatoire Départemental des Mutations Socio-Economiques - 2012

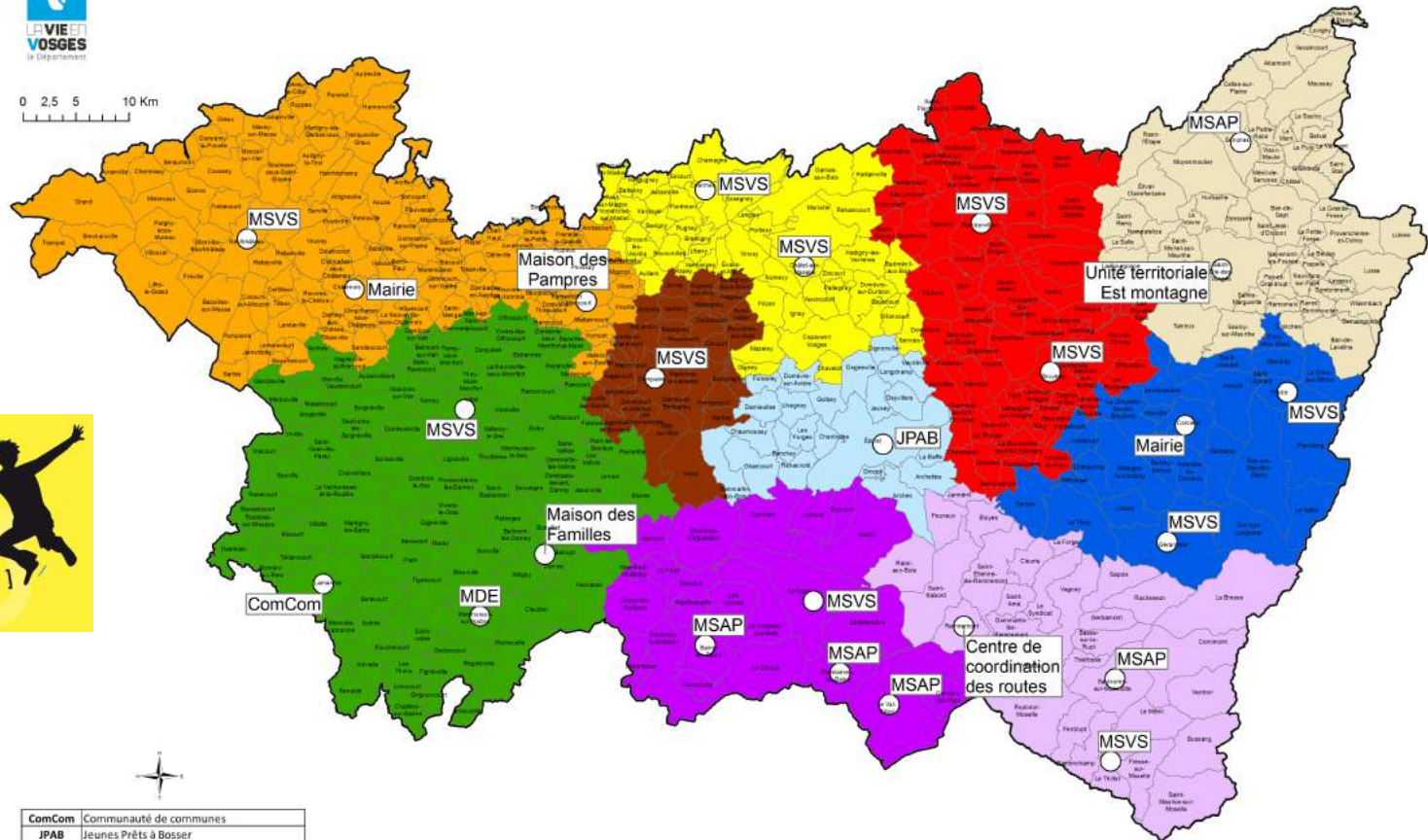
Territoires Citoyens Conseils

LE DISPOSITIF « JEUNES PRÊTS À BOSSER »

- Un dispositif du Conseil départemental pour **aider les jeunes à s'insérer dans le monde du travail** et à trouver leur premier emploi.
- **25 points d'accueil** dans le département pour un suivi personnalisé.
- Le Fonds d'Aides à l'Insertion des Jeunes a étudié plus de mille dossiers en 2015



0 2.5 5 10 Km



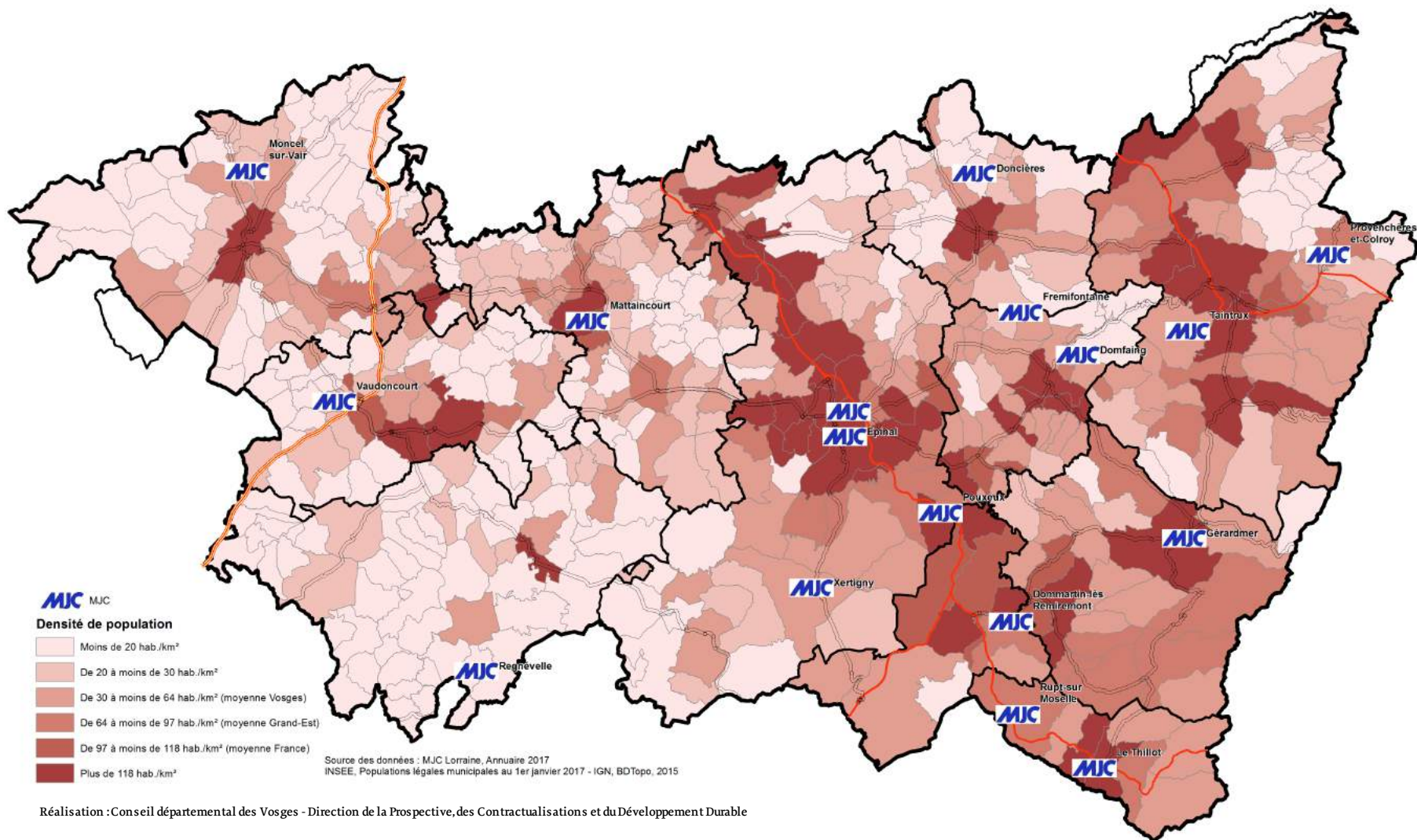
ComCom	Communauté de communes
JPAB	Jeunes Prêts à Bosser
MDE	Maison de l'Emploi
MSAP	Maison de Services au Public
MSVS	Maison de la Solidarité et de la Vie Sociale

Territoires Citoyens Conseils

Schéma Départemental d'Amélioration de l'Accessibilité des Services au Public des Vosges -

LES MAISONS DES JEUNES ET DE LA CULTURE

- 17 MJC dans les Vosges.
- Un manque de structures, de dispositifs et de ressources humaines pour les 18/25 ans.

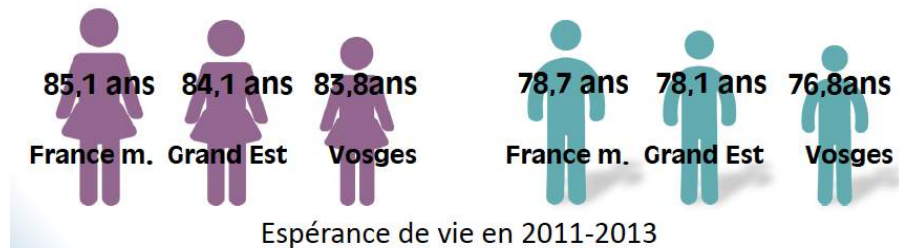
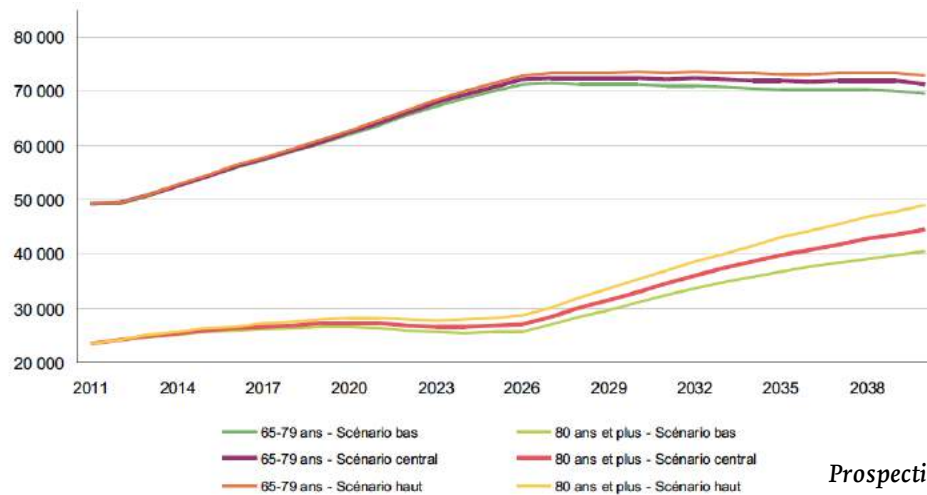


Réalisation : Conseil départemental des Vosges - Direction de la Prospective, des Contractualisations et du Développement Durable

Les Personnes âgées

LE VIEILLISSEMENT IMPORTANT DE LA POPULATION, UNE CARACTÉRISTIQUE DES VOSGES

- Près de **106 000 séniors** en 2030.
- Explosion des **octogénaires** après 2025

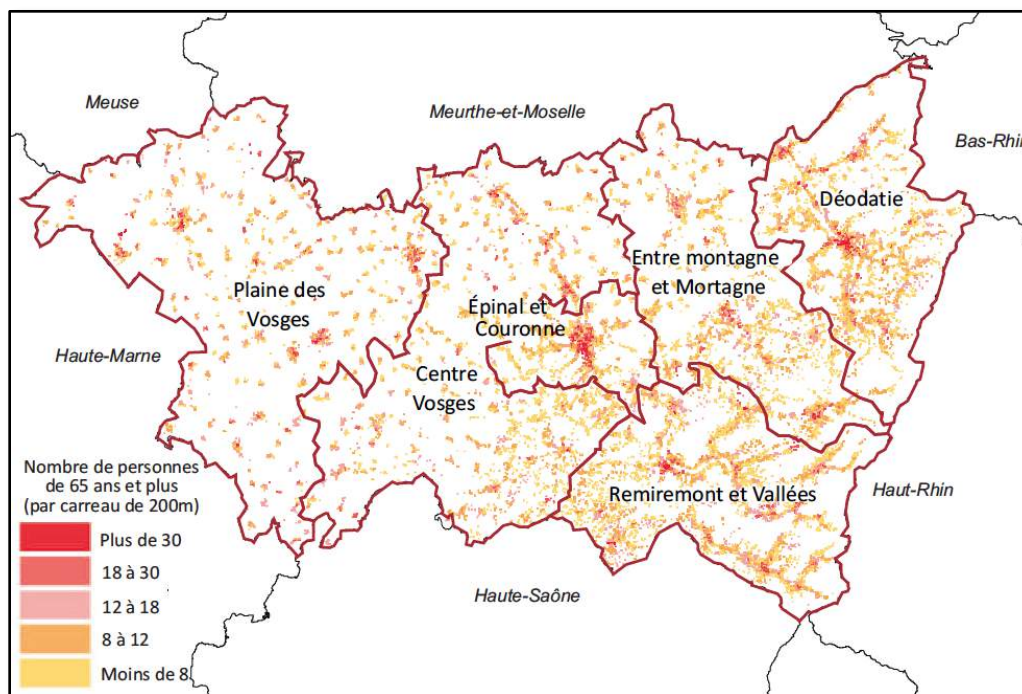


Source ORSAS Lorraine

Anticiper le vieillissement de la population et l'augmentation des besoins en matière de prise en charge de la dépendance à domicile.

SIX CENTRES LOCAUX D'INFORMATION ET DE COORDINATION (CLIC) UNE MAISON DÉPARTEMENTALE DES PERSONNES HANDICAPÉES

- Les CLIC des Vosges se sont adressés à plus de **6 000 personnes en 2015**.
- La **moitié des interventions portent sur le soutien à la vie à domicile** et ¼ pour l'accès aux droits.



La Maison Départementale des Personnes Handicapées (MDPH) exerce une mission d'accueil, d'information, de conseil des personnes handicapées et de leur famille. Au cours de l'année 2015, **23 000 demandes** ont été adressées à la MDPH.

LE SCHÉMA DÉPARTEMENTAL HANDICAP ET AUTONOMIE

- ▣ Adopté par le Conseil départementale en Juin 2016.
- ▣ Plan Vosges Ambition 2021 : privilégier le maintien à domicile des personnes dépendantes grâce à un maillage territorial des services

**Schéma Handicap et
Autonomie
2016-2021 :
« Bien vivre ensemble »**

- ▣ Trois axes stratégiques :
 1. L'anticipation
 2. L'adaptation pour une meilleure intégration des personnes âgées
 3. L'accompagnement des personnes, les parcours de vie

Trois dispositifs MAIA dans les Vosges (*Méthode d'Action pour l'Intégration des services d'aides et de soins dans le champ de l'Autonomie*)



Un site Internet présentant les services d'aides et de soins pour les personnes âgées.

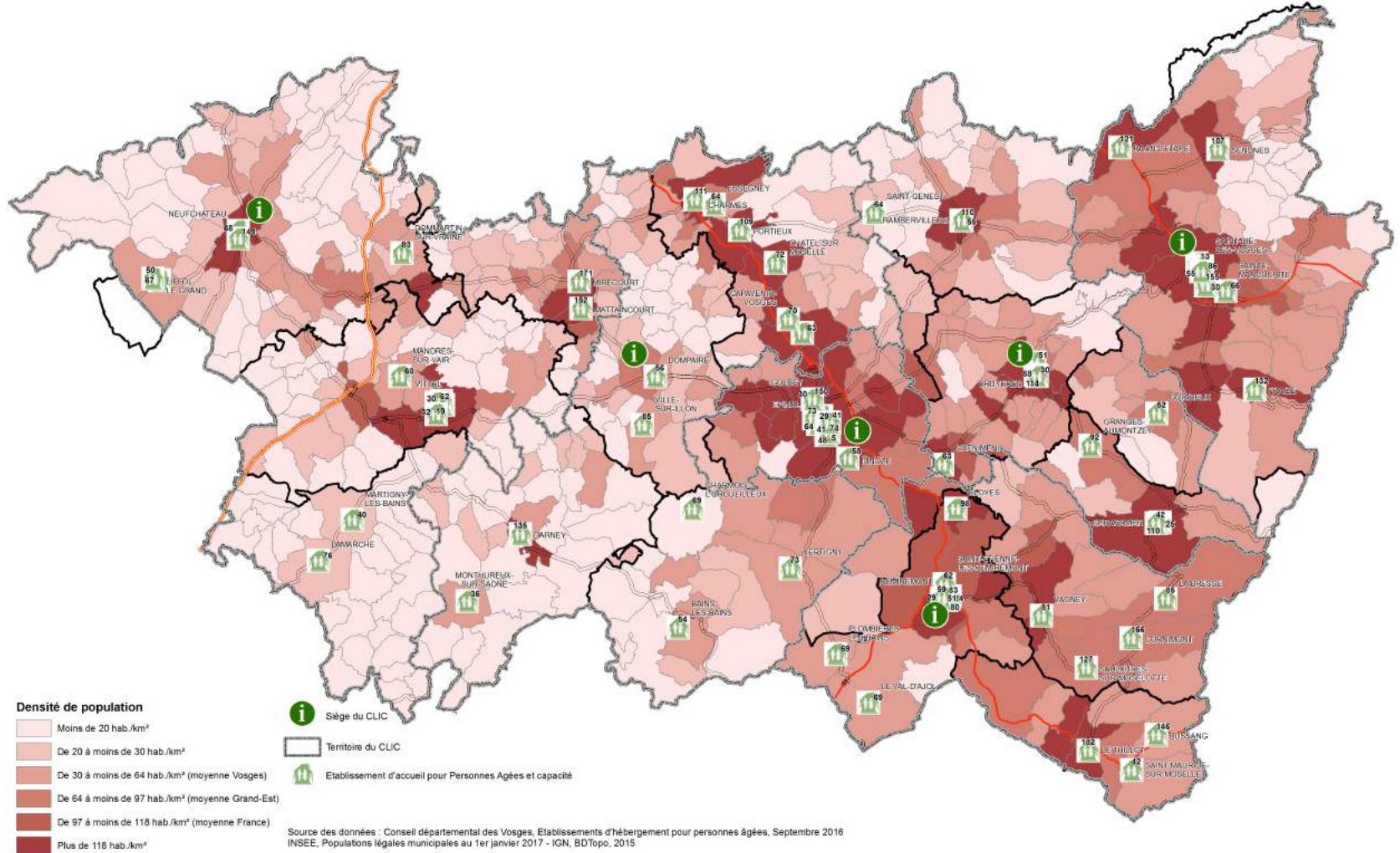
- ▣ Recenser et promouvoir les **ressources sanitaires, sociales et médico-sociales** du département des Vosges
- ▣ Améliorer les **connaissances des dispositifs**, des droits et prestations
- ▣ Mieux **informer** les partenaires, les personnes âgées et leur entourage
- ▣ **Simplifier les parcours de vie**, d'aides et de soins.



Huit Services d'Aide et d'Accompagnement à Domicile (SAAD) agréés intervenant dans les territoires vosgiens.

LES ÉTABLISSEMENTS D'ACCUEIL POUR PERSONNES ÂGÉES

- ✓ **81 établissements d'hébergement** pour personnes âgées, environ 6 000 lits.
- ✓ **148 places pour 1 000 personnes de +75 ans, l'un des taux les plus élevés de France.**
- ✓ **Près de 1 000 résidents originaires d'autres départements.**



Réalisation : Conseil départemental des Vosges - Direction de la Prospective, des Contractualisations et du Développement Durable



LA **VIE** EN
VOSGES
le Département